

平成26年度 利府町議会報告会 実施報告書



- 1 開催概要
- 2 主な意見・要望等、質疑と回答
- 3 アンケート集計結果
- 4 検証及び今後の課題
- 5 参考資料

利 府 町 議 会

1 開催概要

(1) 目的

開かれた議会を目指し、町民の皆さまに直接議会の活動状況について知っていただくこと、議会運営や議員活動、行政に対する貴重なご意見等をお聞かせいただくことを目的に、議会報告会を開催しました。

(2) 開催日時及び会場

7月7日(月)～10日(木) 午後7時～ 町内16会場

	7日(月)	8日(火)	9日(水)	10日(木)
A班	浜田生活センター	青葉台二丁目集会所	沢乙公民館	青山三丁目集会所
B班	菅谷公民館	森郷公民館	赤沼公民館	野中一部公民館
C班	菅谷台三丁目集会所	野中二部生活センター	神谷沢コミュニティセンター	十符の里プラザ(公民館)
D班	春日二部集会所	花園二丁目集会所	しらかし台夢民館	須賀集会所

(3) 参加者数

	7日(月)	8日(火)	9日(水)	10日(木)	計
A班	浜田 6名	青葉台 4名	沢乙 22名	青山 3名	35名
B班	菅谷 7名	森郷 11名	赤沼 14名	野中一部 11名	43名
C班	菅谷台 8名	野中二部 5名	神谷沢 4名	十符の里プラザ 15名	32名
D班	春日 8名	花園 8名	しらかし台 6名	須賀 4名	26名
計	29名	28名	46名	33名	136名

(4) 班編成

A班	○渡辺 幹雄	吉田 裕哉	永野 渉	高久 時男
B班	○土村 秀俊	阿部まさ子	羽川 喜富	鈴木 忠美
C班	○後藤 哲	遠藤 紀子	吉岡伸二郎	安田 知己
D班	○伊勢 英昭	櫻井 正人	西澤 文久	木村 範雄

○印は班長

(5) 報告会次第

- ア 開 会 班長挨拶 議員紹介
- イ 議会報告 議会の概要及び活動状況 26年度予算の概要
その他町の主要課題、地域課題等
- ウ 意見交換 質疑・意見等への応答
- エ 閉 会 班長挨拶

2 主な意見・要望等、質疑と回答

当日寄せられた質問と回答については質問整理表(4ページ～20ページ)のとおり。

なお、区分した項目について、「③議会で検討」は議会運営委員会、議会活性化調査特別委員会及び文化複合施設整備調査特別委員会で調査・協議を行っています。「④町当局へ報告」については、一覧表として町当局へ報告しています。「⑤常任委員会で所管事務調査」については、総務財務・産業建設・教育民生の各常任委員会にて調査・協議を行っています。

これらの調査・協議結果については、次回の議会報告会の際に町民の皆さまにお示しいたします。

3 アンケート集計結果

アンケート集計表(21ページ～24ページ)のとおり。

議会報告会の運営については、継続開催を望む多くの肯定的なご意見をいただいております。しかし、その一方で参加人数の少なさや開催時間、開催手法に対する要望もいただいておりますので、次回報告会に向け反映させていきます。

4 検証及び今後の課題

参加者からのご意見並びに各班長からの報告をもとに、委員会で検証した今後の課題を次のとおり報告します。

次回報告会開催時には改善できるよう、前向きに取り組んでいきます。

(1) 日時設定

より多くの方に足を運んでいただけるよう、平日の夜7時からという時間帯のみではなく、土曜・日曜の開催、日中の開催も含めて検討します。

(2) 報告内容

議会概要や町の予算といった報告内容だけではなく、より多くの方に興味を持っていただけるよう、町の主要施策の中から1つテーマを設け、時間を割いて報告や意見交換を行うことを、次回には行いたいと考えています。

(3) 周知・広報

議会だより、ホームページ、チラシやポスターでの広報のほか、議員個人によるチラシを持つての声かけも行いました。

議会報告会は参加者数が年々減少していく傾向にありますので、より効果的な周知方法を引き続き検討していきます。

(4) 班編成

議会としての報告会であり、議員としても町全体を知ることが必要であるため、地元の議員は地元以外の会場を担当するように編成しました。

議員側で細かい場所が分からないといった問題がありましたので、事前勉強を徹底し、今後も同様の班編成で取り組んでいきます。

(5) 会場

今回は、前回の12会場から4か所増やし16会場で行いました。

4日間連続の開催、各団地ごとに開催する必要性、駐車場の確保などを課題としてとらえ、もう一度再考し、次回あらためて会場設定を行っていきます。

(6) 個人意見の取り扱い

会場で個人意見を求められた場合は、お断りすることにしていましたが、閉会後に各々で個人意見を述べた会場もありました。

議会全体としての報告会であるため、今後も同様に、個人意見を求められた場合はいったんお断りし、閉会後に述べる形で行っていきます。

(7) その他

意見交換の場で特定の方の質問時間が多くなる傾向が一部見られましたので、今後は、より多くの方のご意見を聞けるよう、円滑な司会進行に取り組んでいきます。

また、参加人数の少なさを嘆く声を参加者の皆様から多数いただいております。日時設定や報告内容といった上記の見直しを行い、より魅力的なものとなるよう検討していきます。

議会報告会の継続開催については、持続可能なものとするため、今後、議会改革の中で議会報告会の位置づけに向けて前向きに取り組んでいきます。

5 参考資料

(1) 質問整理表(4ページ～20ページ)

(2) アンケート集計表(21ページ～24ページ)

5 参考資料

(1) 質問整理表

【A班】浜田生活センター

No.	質問・意見・要望等	区分	回答
1	この議会報告会にもっと多くの住民に来てほしい。報告会自体は長く続けてほしい。	①	より良い報告会へ向けて今後も議論を重ねていきます。継続開催する方向で取り組んでいきます。
2	政務活動費月額1万5,000円で足りているのか。兵庫県議の例もあるが、具体的な使い道はどうか。	①	会派ごとに使い道が異なりますが、主に会報の発行、書籍の購入、視察研修などに使用しています。また、1円からの領収書添付を義務付けております。
3	議員の報酬と定数はどうなっているのか。多いのではないかと。少し減らしても大丈夫ではないかと。	③	月額22万9,000円、定数18名です。
4	文化複合施設や復興交流センターなどの大型施設建設計画は、規模や財源などよく議論して、より良いものとなるよう進めてほしい。	①	相反する利益があり、どちらも尊重しなければならない難しい問題ですが、議論してまいります。文化複合施設については、議会で文化複合施設整備調査特別委員会を設置していますので、今後調査していく予定です。
5	議員それぞれがどういう仕事をしているか、どういう活動をしているか、様子が分からない。活動レポートなどを毎年配るべきではないかと。これは議員の義務では。	①	議員個々や会派で発行する会報については、各自の判断により行っているところです。全戸配布や地域単位での配布をしている議員もおりますので、今後の課題とさせていただきます。
6	復興工事が遅れている原因は何か。被災地に予算を優先的に回す動きが足りないのではないかと。復興交流センターの構想も復興事業として同時に取り組んでいくべきではないかと。いざ完成しても人がいなくなる。	①④	資材や労務単価高騰の影響による入札の遅れなど、様々な問題があります。復興交流センターはまだ構想段階であり、町としては復興事業を優先しており、落ち着いてから取り組むというのが現状です。ご意見を町当局に報告します。
7	復興事業の予算はもう町におりているのか。最近また地震が多く、不安である。時間がかかってもどかしい。国や県の問題だが、なるべく早く進めるように。	①	町から復興庁に提案したものについては、すでに町に来ています。1つ1つ段階を踏みながら取り組んでいますのでご理解をお願いします。
8	展示会やスポーツ大会などの町の行事に参加する際、移動手段が限られ、なかなか参加できない。参加したくてもできない現状がある。バスも時間の制約があり、金銭的負担も大きい。なんとかならないかと。 町内会でも徐々に町主催行事に参加しようとしたが、苦勞した。役員が車を出し合っただけでなんとかやっている現状だ。	①④⑤	前回の報告会で別会場からも同様のご意見をいただきましたが、町当局は金銭的補助については否定的です。事業によっては福祉センターのバスが利用できますので、ご意見を町当局に報告します。 議会としても、総合的な交通体系について調査してまいります。

①その場で回答 ②記録のみ ③議会で検討 ④町当局へ報告 ⑤常任委員会で所管事務調査

【A班】浜田生活センター

No.	質問・意見・要望等	区分	回答
9	バス100円チケットサービス事業があるが、浜田からは町の中心部まで320円くらいかかる。負担が重く、同じ町民間で公平性に異議がある。	①④ ⑤	こちらの路線は利用も少なく、多大な補助金で路線を維持している現状があります。町当局も公共交通体系を恒常的に見直していますので、報告します。議会としても、総合的な交通体系について調査していきます。
10	浦嶋荘の前の緑地が漁港の背後地扱いとなっており、公園となっていない。町内会で補助金もらって維持管理するので、公園として位置づけてほしい。	④	町当局に報告します。
11	AED(自動体外式除細動器)の設置を進めてほしい。	④	町当局に報告します。
12	除雪対策としてしらかし台では、除雪機を使うと聞いたが、その後の動きはどうなっているか。丹波沢地区も勾配が急であるということで除雪ルートに入っていない。生活に困難をきたしている。	①④	歩道用除雪機を2台配備するという話がありましたが、現在のところはっきりしておりません。 町当局も、ルートなどは見直しをする方向ですので、報告します。
13	民主主義の原則として議員の数は多いほうが良い。 経費を抑えて人数を増やすなど、いろいろな手法を検討してほしい。	②	(ご意見のみ)
14	選挙の投票率を上げる方法を検討してほしい。	②	(ご意見のみ)
15	議員は選挙の時しか浜田に来ない。	②	しっかりと浜田に来るよう、頑張っていきます。

【A班】青葉台二丁目集会所

No.	質問・意見・要望等	区分	回答
1	意見交換はいいことであるが、この議会報告会に住民は関心がない。	②	(ご意見のみ)
2	町の事業はだれが最初に考えるのか。文化複合施設の計画など、何を優先するかはだれが決めるのか。	①	執行権があるのは町当局であり、それに対し議会は、議決権を持っています。
3	この議会報告会に特徴がない。 前回と同じ内容では期待はずれである。	①③	前回と内容を変えずに行うことにしていました。課題として次回以降はしっかりとしたテーマを設けるなど、より良いものとなるよう協議していきます。
4	昔、町と住民の懇談会があり、意見がたくさん出て活発な議論がされた。 今の状況では人が集まらないため、町内会の協力や住民への意見聴取の機会を設けるべきでは。	①③	町当局と議会では権限が異なることをご理解ください。そのためにこの議会報告会を開催し、ご意見をいただくことを主目的としています。 継続開催が目標であり、その中で参加者数についても課題として協議していきます。

①その場で回答 ②記録のみ ③議会で検討 ④町当局へ報告 ⑤常任委員会で所管事務調査

【A班】青葉台二丁目集会所

No.	質問・意見・要望等	区分	回答
5	町営墓地の計画が進んでいるが、既存の寺との関係はどうなっているか。場所はどこか。	①	すでに町内寺院の集まりで町から説明し、理解をいただいているところです。場所は館山の裏で、工事はこれからです。
6	学校の先生に元気がない。借りてきた猫のようだ。親が悪い。スマホ規制が必要では。	②	(ご意見のみ)
7	100円チケットサービス事業はどのような内容か。床屋利用(高齢者支援事業)の助成との違いは。	①	70歳以上の高齢者及び障がい者へのバス運賃の一部補助です。事前に町への申請が必要となります。高齢者支援事業は75歳以上の方への助成であり、こちらは今後調査し内容を検討するとしています。
8	健康保険を何年も利用していない人へ、何らかの特典などはないのか。	①	以前は長期未利用者への表彰事業がありました。現在は廃止されております。
9	プールの利用はどうなっているか。松島町など他の市町村ではどう運営しているか。	①	再開後、利用者が減っており、議会側からも利用料金や運営形態などについて提言しています。多大な経費が掛かっており、町も議会も大きな問題として受け止めています。松島町では民間委託で運営しています。
10	少子化で日本の未来が心配である。3人目が生まれたら報奨金を配る事業などはどうか。	①	第三子以降の保育料無料化や、運動着支給、医療費無料化など様々な子育て支援事業を実施しているところです。周辺市町村と比較すると、利府町は充実した取り組みを行っています。
11	税金の徴収率はどうなっているか。	①	目標を達成し、滞納額も減ってきている状況です。
12	議員報酬は、定数を減らして一人一人の報酬を上げるほうがよい。若い人が食べていけない。	③	今後議論していきますので、ご意見は参考とさせていただきます。
13	利府駅駐車場は安くて非常に便利だが、平日の午前中は満車のことがあり、駐車できないこともある。駐車場を広くする計画はないか。	①④	震災後、利用が増え、満車状態が多いことを町当局も把握しています。面積が限られるため、立体化を目指す方向で町も国や県の補助を探しているところです。多くの方から同様の意見をいただいておりますので、町当局に報告します。

①その場で回答 ②記録のみ ③議会で検討 ④町当局へ報告 ⑤常任委員会で所管事務調査



【A班】沢乙公民館

No.	質問・意見・要望等	区分	回答
1	子育て支援も大事だが、高齢者福祉の分野も充実を求めたい。介護施設の入所待機者が宮城県は多いと聞く。利府町ではどうか。 また、今後の施設建設計画はないか。	①④	介護施設の入所待機者は2市3町で数百人、利府町でも数十人おります。議会でもたびたび提言しているところですが、今後、町で高齢者福祉計画を作りますので、反映されるようご意見を町当局に報告します。
2	隣の塩竈市が独自に介護支援ボランティア制度を始めたと聞いた。利府町でも導入してはどうか。	①	先日も議会で議論されましたが、町では、まだ事例が少なく先進事例を調査研究するという状況です。
3	沢乙に来てくれてありがたい。手ぐすね引いて待っていた。 町道沢乙1号線の劣化が深刻な問題である。補修してもすぐダメになる。騒音や振動が地震のようだ。眠れない。本当に大変な状況が続いているのでなんとかしてほしい。道路全体の改修が必要だと思う。議会一丸となって取り組んでほしい。町に何度も要望しているが、全く進まない。予算がない、担当じゃない、そう言われて逃げられている。 道路整備の優先順位として、この道路を整備すべきではなかったかと考える。なぜできないのか。来年にはぜひやってもらいたい。復興事業であっても大型車がこの道路を通らないよう要望してほしい。	①④⑤	先日の議会でも議論され、地域にとって切実な問題であることを認識しています。町でもこの路線を重点的に修繕してきていますが、やはり全面的な改修工事の必要性を感じています。 復旧復興事業のための大型車の通行増による影響が顕著であり、また財源確保の問題もあり、町単独での整備は難しく、昨年から今年にかけて県に何度か県道昇格の要望をしているところです。ただし難しい状況であり、今後も要望活動を重ねていくとしています。 議会としてあらためて町当局に報告するとともに、産業建設常任委員会で調査を行い、町に対応を求めていきます。
4	上記同様、長南酒店の前の道路もひどい状態だが、何年も解消されない。交差点の改良も含めて渋滞解消を進めてほしい。震災前に交差点改良工事を行う計画はどうなったのか。	①④⑤	復興優先で後回しとなっています。上記同様、財源の確保が問題であり、町全体を見渡した中で、優先順位を上げて取り組む必要があると考えますので、町に報告するとともに議会としても調査をしていきます。
5	町営バスが、入菅谷まで入らず不便である。ルートの見直しを考えてもらいたい。	④	昨日も一昨日も別会場でバスルートについてはご意見をいただいたところです。毎年見直しをかけている状況ですので、町当局にご意見を報告します。
6	通学路はだれが決めるのか。児童が川沿いの土手を通学しているが、実際は通学路である町道が危険であるため川沿いを通っている。通学路を見直して土手を整備するか、町道のほうの横断歩道や歩道の整備を考えてほしい。	①④⑤	基本的には学校であり、PTAと相談して判断しています。 議会として地域の道路問題を調査いたしますので、その中で児童の安全確保策を町に求めていくとともに、ご意見を町に報告します。
7	議員報酬は公務員と同様に毎年昇給してもかまわないのではないか。	③	今後の参考とさせていただきます。

①その場で回答

②記録のみ

③議会で検討

④町当局へ報告

⑤常任委員会で所管事務調査

【A班】沢乙公民館

No.	質問・意見・要望等	区分	回答
8	議員報酬は月額22万9,000円と聞かすが、年額では異なるはず。きちんと説明してほしい。	①③	期末手当が約3か月分支給されますので、合わせると年額は約350万円です。今後誤解を招かないよう、月額と年額をしっかりとご説明していきます。
9	議員報酬は、定数を減らしてそのうち半分を町に返し、残り半分を残る議員の報酬を上げる方向がよいと思う。ただ多いという意見もあるので、いろいろ議論してほしい。	③	今後の議論の参考とさせていただきます。
10	町の計画は、順序を踏んで適切に進めてほしい。特に町営墓地などは、反対の人もいる。	①	館山の北側で整備計画を進めていますが、一部立地が変更となることで地権者の了承もいただいています。これから計画が進みます。
11	議員報酬についてはさまざまな考え方があるが、これで足りないというくらいもっと目一杯働いて目一杯要求するくらいでよいと考える。	③	今後の参考とさせていただきます。
12	入菅谷の道路は昔からカーブが入り込んでいて危険である。すぐには難しいと思うが、整備する方向をぜひお願いしたい。防災ヘリの基地ができることで道路も整備する話があったが、いつの間にか消えてしまった。	④⑤	議会として地域の道路問題を調査するとともに、ご意見を町に報告します。
13	グランディ 21の裏口のゲート(泉口・沢乙口)を常時開放してくれれば、車の流れが変わり、ある程度沢乙の道路環境の改善が図られる。ゲートは必要なのか。中を通れることはできないものか。	④	敷地内の道路を県道と認定できるかどうか問題だと思います。以前から聞いている話であり、県に要望が必要となりますので、町にご意見を報告します。

【A班】青山三丁目集会所

No.	質問・意見・要望等	区分	回答
1	議員報酬は低いと思う。アルバイトと変わらない収入では、若い人の生活が成り立たない。ただ社会情勢上厳しいので、住民の関心を高めていくことが必要だ。	③	報告会などを通し、もっと活動を理解していただくことが必要だと考えています。今後議論していきます。
2	報酬審議会(特別職報酬等審議会)とはどういう組織か。	①	議員の報酬、町長などの給料を審議する、町の機関です。
3	内容がよく理解できてよかった。議会だよりも分かりやすい。	①	ありがとうございます。
4	植栽の管理が課題となっており、特にバス通りの街路樹が大木になりすぎて、対応が必要だと思う。 また、個人敷地に接するところの植栽管理はどうなっているか。遊歩道では、街灯も木に隠れていたり、枝葉が電線にかかったりして危険。	①④	議会でもたびたび議論していますが、基本的には町で維持管理をしており、さらに要望があればその都度対応しています。電線は電力会社で対応しています。

①その場で回答 ②記録のみ ③議会で検討 ④町当局へ報告 ⑤常任委員会で所管事務調査

【A班】青山三丁目集会所

No.	質問・意見・要望等	区分	回答
5	街路樹が伸び放題となり、倒木の恐れや根上りによる道路の損傷がある。町に何度も言っているが改善が進まない。 議会で動きを見せてくれば報告会にも関心持って参加者が来てくれると思う。	①④	議会でも何度も話題となっている問題です。町当局は、地域の声をまとめてほしいという姿勢ですので、ぜひ大きな声として要望を届けていただきたいと思います。
6	町内会のアンケート調査で、バス停にイスを設置してほしいという要望があった。 青山にはバス停が16か所もあり、今後ますます高齢化し、必要になる。町で設置を進める計画はないのか。	①④	平成25年度に生協前と利府高校前に設置し、今年度もしらかし台とエキサイ会病院の2か所に設置する計画です。 町の総合計画でも位置づけていますので、町当局に要望は報告いたします。
7	復興交流センターの可能性調査を行っているということだったが、その結果はどうだったか。 また、道の駅の運営形態はどういうものが多いのか。	①	内閣府による事業としての調査で、岩出山の「あ・ら・伊達な道の駅」規模のものであれば可能だとの報告を受けております。ただし、復興優先であり落ち着いてから取り組むとしています。第三セクターによる管理運営が代表的です。
8	利府町の図書館ではどれくらい本の購入をしているか。 年間1,500万円かけているところもあると聞くが。	①	図書館費として年間3,000万円以上の予算を組んでいます。その8割以上が人件費です。 図書購入費は約370万円であり、この中で書籍や新聞、雑誌などを計画的に購入しています。
9	浜田の防潮堤整備に5億円かけるということだが、防潮堤の高さを下げる話は決まったのか。	①	地元町内会からの要望を受け、計画変更となりました。現在は県の計画で認められるよう求めているところですので、認められればその後工事が進みます。
10	議会報告会は、来年も参加者は来ないと思う。拠点を作って問題意識を持った人や意見を持った人が集まる形はできないか。町内会長が努力して人を集める話ではない。	①③	今後の課題として議論させていただきます。ご意見は参考とさせていただきます。

【B班】菅谷公民館

No.	質問・意見・要望等	区分	回答
1	文化複合施設整備より前に防災対策や道路対策など他のことをすべきではないか。文化ホールについては、七ヶ浜町など近隣のものを使えばいいのではないか。 議会として、文化複合施設について方向を決めないのか。 住民の声を聴く必要はないのか。 文化複合施設はあったほうがいいと思うが、財政危機に陥ることがないように対策をとる必要がある。	①③	利府町にふさわしいものをどうするかこれから文化複合施設整備調査特別委員会で検討する。町の案もまだ出でおらず、基本構想のみであり、整備計画が出てから検討する。住民の声も聴く必要があるかもしれない。
2	表通りの道路の改善は行われているが、生活道路の改善も必要だ。	②	(ご意見のみ)

①その場で回答

②記録のみ

③議会で検討

④町当局へ報告

⑤常任委員会で所管事務調査

【B班】菅谷公民館

No.	質問・意見・要望等	区分	回答
3	団地も高齢者が多くなってきており、対策が必要だ。	②	(ご意見のみ)
4	文化複合施設整備で利府町の年間予算の三分の一を使うことになって大変だ。箱モノを作って破たんした夕張市にならないようにしないといけない。	③	文化複合施設整備調査特別委員会で調査していきます。
5	利府町の東西の格差をなくす行政も必要だ。	②	(ご意見のみ)
6	議員報酬が月額20万円では大変だ。優秀な人材も集まらない。安ければ安い仕事しかできない。行政にとっては必要な経費である。もっと報酬を出すべきである。 費用弁償の400円は安すぎる。議員報酬に見合った活動をするということは間違っているが、生活の保障もできないような報酬については見直すべき時期だ。議員定数を減らすのはだめだ。	①③	以前、全員協議会で報酬額について、全議員で考えを話し合いました。 今後、議会で検討していきます。
7	サッカーモニュメントは何だったのか。もっと先にやるべきことがあるのではないかと、道路対策や高齢者施設などについて、特別委員会でも作って議会としても力を入れて取り組む必要があるのではないかと。	①	2002サッカーワールドカップ開催会場の記念として整備したものです。
8	議会報告会を年に3回くらいやってもらいたい。	③	議会で検討します。

【B班】森郷公民館

No.	質問・意見・要望等	区分	回答
1	議員報酬は、どれくらい位がいいのかはいろいろな考え方があるが、私は高いと思っている。ボランティアでという声もある。議員がどれくらい働いているのか分からないこともあるので、報酬をどうすればいいのか、難しい問題だ。 議員報酬が高いか安いか分からないが、側溝が詰まった、道路に水たまりがあった、側溝のふたが壊れていたなど、いろいろあった。議員は雨の降った日は道路を見る、風が吹いた日はどうなったか見回るなど、こまめな活動をやる必要があるが、議員の活動が見えない。 担当地区の巡回をすべきだ。議員の仕事は雨が降ったら、町を見守るのが必要。 昔の議員は家柄のいい人が議員になっていた、地域のことも詳しかった。今の議員はサラリーマン化している。何のために議員になったのか分からない。住民と接していないので、一生懸命やっているのかどうか分からない。だから、給料も高いか安いか分からない。	③	今後の議会で協議・検討していきます。

①その場で回答 ②記録のみ ③議会で検討 ④町当局へ報告 ⑤常任委員会で所管事務調査



【B班】森郷公民館

No.	質問・意見・要望等	区分	回答
2	<p>文化センターの場所は、生涯学習センターとプレハブを解体して、あそこに建設するのがいいのではないか。駅前開発を考えれば駅に近いところに整備したほうがいいと思う。</p> <p>文化複合施設の整備で、40億、50億も使うので、町の財政に影響がないようにできるのか。人口は増えているが、かなり大きな金額が維持費でもかかり、不安な気もする。</p> <p>文化複合施設を建設した場合、旧役場跡地（生涯学習センター、十符の里プラザ）をどのように活用するのか。</p> <p>文化複合施設が何のために必要なのか、分からない人が多いのではないか。町として必要性を町民に明確に知らせるべきではないか。</p>	①③	<p>利府町にふさわしいものをどうするかこれから文化複合施設整備調査特別委員会で検討する。町の家もまだ出ておらず、基本構想のみであり、整備計画が出てから検討する。住民の声も聴く必要があるかもしれない。</p>
3	<p>介護保険をはじめ、高齢者福祉の施策の負担などが、コロナ変わるのは困る。町としてしっかり高齢者対策に力を入れてほしい。国の施策に対しても、しっかり意見を言ってほしい。</p>	②	(ご意見のみ)
4	<p>加瀬ウェルネスの所の道路はゴミも捨てられて酷い。木の根も大きくなって河川が狭くなっており、河川の管理も不十分である。しっかりと対策してほしい。</p>	①	<p>議会でも指摘があり、改善を要望した。</p>
5	<p>パークゴルフ場兼ゲートボール場を、利府町に作ってほしい。</p>	②	(ご意見のみ)

【B班】赤沼公民館

No.	質問・意見・要望等	区分	回答
1	<p>須賀中倉線の新しい道路について、せっかく作るのだから国道45号線までつなげる考えはなかったのか、須賀の住民から声はなかったのか。</p>	①	<p>地域からの声はなかった。避難所からの道路なので国道45号線まではつなげない。</p>
2	<p>今年の大雪で、赤沼地区の除雪が不十分だった。救急車などの緊急車両も入ってこられない状況だ。対策は考えてないのか。予算はどれだけあるのか。赤沼地区で除雪していない所がある。中塩周辺とか。</p> <p>赤沼は70代80代の人も増えて、除雪するのが大変になってきている。除雪機を町内会に配備してほしい。葉山も欲しいが、誰が除雪作業をするかが課題になる。</p>	①	<p>議会でも除雪問題について、対応が不十分な所は質問した。除雪箇所、路線は決まっているので、その除雪が最優先だった。今年は膨大な大雪だったので、2回、3回の除雪を行った。除雪路線以外でも、住民の要望が強ければ町は検討する。</p>
3	<p>丹波沢線は粘土質で大変である。碎石を入れて、車が通りやすいようにしてほしい。お墓参りに行くのも大変だ。</p>	②	(ご意見のみ)
4	<p>学童保育の時間を延長してほしい。4年生から6年生の学童保育もやってほしい。母子家庭も増えているので、子どもが一人で留守番は不安だ。</p>	②	(ご意見のみ)
5	<p>仁又線の道路の舗装が、少しずつに分けて何年もかかって舗装している。車も入っていけない。</p> <p>何回も測量するなど経費も余計に掛かるのもっと一気にやってほしい。丹波線も。</p>	②	(ご意見のみ)

①その場で回答 ②記録のみ ③議会で検討 ④町当局へ報告 ⑤常任委員会で所管事務調査

【B班】赤沼公民館

No.	質問・意見・要望等	区分	回答
6	前日も大日向須賀線の件を要望したが、車両が増えて怖い。また、スピードを出す車も多いので、標識などの対策をしてほしい。	②	(ご意見のみ)
7	一本松の塩釜方面地域にごみ捨てが多い。木の伐採もしてほしい。塩竈市は伐採している。利府町は伐採していない。シルバー人材センターでごみ回収はしているが、木を切っしてほしい。看板はあるが、無視されている。	④	(町に報告します)
8	春日赤沼地域が、まったく発展していない。議員はこの辺についてどう思うのか。東西格差がひどいと思わないのか。赤沼地域の発展について、努力してほしい。発展するチャンスはあったとも思うが、葉山団地、インターチェンジ、春日パーキングなどもできたけど、展望が赤沼はない。葉山の送迎バスは子どもが多いからいいが、赤沼は数人のために大型バス1台は経費が無駄だ。葉山の子どもたちと別にいくので、地域の格差があり、夏祭りなどでごちない関係になっている。	②	(ご意見のみ)
9	斎場の計画はどうなっているのか。赤沼に決定したと、町長は言っているらしいが、赤沼の人は分からない。赤沼地域以外の方から、いろいろな声が聞こえてくるが、どうなっているのか知りたい。住民説明会を実施してほしい。	①	平成21年に消防事務組合で候補地は赤沼が最適地と決まったという段階で、設置や建設が決まった段階ではない。これから住民や地権者との話し合いをすることになる。住民の合意は必要である。

【B班】野中一部公民館

No.	質問・意見・要望等	区分	回答
1	利府町の文化複合施設のイメージはどういうものなのか。多賀城文化センターのようなものか。設置場所が決まったのなら、何を言っても無駄じゃないのか。本当は設置場所が駅に近いほう、新道の付近のほうがいいのに、なんで検討されなかったのか。文化ホールは必要だ。中でお茶を飲めて懇談できるようなくつろげる施設も一緒に整備してほしい。宮城県図書館だって山の中にある。利府町の図書館も自然の中に作ったらいいのではないか。50億・60億の計画になっているが、今後の情勢によっては80億円になることもあるのではないか、大丈夫なのか。整備場所については決まったのか、決まってないのかさっぱり分からない。どっちなのか。3か所以外の対案はないのか。利府町にとっては文化センターがないのは恥ずかしい。早急に整備してほしい。椅子を並べてやる施設はほかにはない。600人を集めて何かやれる会場は絶対に必要。	③	議会としても、文化複合施設整備調査特別委員会を立ち上げて、検討します。町も段階的な整備を検討しています。
2	防災計画が新しくなったが、町民の方へはどうやって周知させていくのか。地区ごとの防災倉庫については、地域住民が活用する方法が徹底されていないが、改善が必要じゃないか。	②	(ご意見のみ)

①その場で回答 ②記録のみ ③議会で検討 ④町当局へ報告 ⑤常任委員会で所管事務調査

【B班】野中一部公民館

No.	質問・意見・要望等	区分	回 答
3	大雨の警戒情報をどのような判断で出しているのか。野中一部でも洪水になる地域があり、笹町交差点が去年2回床上浸水している。町としても対策をすべきではないか。町内会に連絡してほしい。地震だけでなく、水害対策もしっかりとってほしい。	②	(ご意見のみ)
4	若い人がいなくて町内会の除草が大変である。特に男鹿島地域は高齢者数人で500メートルも除草する。側溝の清掃も大変である。 笹町から利府第三小学校までの道路は町内会でやっているが、大変苦労している。	②	(ご意見のみ)
5	石切場の開山商店のある交差点の信号で、5件の交通事故が発生しているので、安全対策をとってほしい。 利府第三小学校の通学路がカラー化されたのは良いことだ。まだ残っている歩道もあるが、早急にカラー化を実施してほしい。	④	(町へ報告します)

【C班】菅谷台三丁目集会所

No.	質問・意見・要望等	区分	回 答
1	町営墓地、一坪いくらか。	①	利府町は、まだ価格が示されていないので、七ヶ浜町の例で説明。 一般墓所 3.3㎡ 永代使用料 48万円 年間管理費 10万円
2	町営墓地、平成28年度には供用できるのか。	①	公共事業の遅れ(災害公営住宅の例)があり、この事業も設計変更、地権者との話し合いの件も含めて、遅れる可能性はある。
3	町営墓地の整備は人口減の歯止めになるのでは。	②	(ご意見のみ)
4	文化複合施設について、生きている間に完成して欲しい。	①	町長の公約である。
5	文化複合施設は、今までとあり方が変わってきていると思うが、情報発信の場としての図書館をどう考えているのか。	①③	文化複合施設整備調査特別委員会を設置した。議員自身も勉強し、考えていきたい。
6	新中道土地区画整理事業はいつ完了するのか。本当にできるのか。また、道路の混雑がさらに酷くなると思うが。	①	岩切に抜ける道路の工事の計画がある。
7	歩道が未整備である。菅谷台団地内の歩道は、街路樹による根上がりが目立ち、歩道に段差が生じており大変危険である。通学路でもある。	①④⑤	町内には、たくさん問題個所がある。順次補修しているが、優先順位がある。声を出すことは必要。
8	太陽光発電設備の設置について、4校とあるが、そのほかの学校は。	①	順次設置する。今年度は4校分である。災害時の活用のためである。

①その場で回答 ②記録のみ ③議会で検討 ④町当局へ報告 ⑤常任委員会で所管事務調査

【C班】菅谷台三丁目集会所

No.	質問・意見・要望等	区分	回答
9	太陽光発電設備、菅谷台小学校はいつか。	④	平成27年度に設置予定。
10	大雪の際、県道も町道も除雪が遅く、勤めにも出られなくなった。	①	議会でも問題として取り上げた。町当局の説明では、除雪車も人も、あの豪雪に対しては、とても足りなかったとのことであった。今後、対策を考えなければならない問題である。
11	大雪の際、緊急を要する消防車、救急車はどうなるのか。	①	実際にワダチで家の近くまで車が入れず、担架に病人を乗せて運んだ例もある。
12	大雪の際、県道と町道の区分がわからない。防災マップなどで、はっきりさせてほしい。災害時、特に必要なのではないか。	④	よい提案だと思う。町に報告します。
13	スクールソーシャルワーカーは、何人で、どの学校に配置するのか。	①	1人である。全部の学校を把握する。特別の資格、知見を持ち、学校、子ども、地域などに出向いて、不登校やいじめに対処する人。
14	スクールソーシャルワーカーから、「いじめ」の報告は議員に上がってくるのか。	①	個別の事例の報告はない。年間の相談件数などは議会で質問している。また、各学校区には、いじめ対策のネットワークがある。
15	交通問題について、菅谷台も不便である。町民バスがグランディの前か、団地の中に入るルートがあると助かる。	④⑤	高齢化が進めば、運転しない人も増える。全町の問題として考える。 所管事務調査を実施する。
16	以前、岩切から菅谷台団地までの暗い道で高校生が痴漢にあう事件があった。もっと街路灯を増やしてほしい。	①④	明る過ぎるという意見もあり、少し明るさを落としたこともある。団地以外では、もっと暗い地域もある。しかし、防犯対策は必要である。

【C班】野中二部生活センター

No.	質問・意見・要望等	区分	回答
1	利府第三小学校は児童数が増えているが、プレハブ建設の予定はあるのか。	①	今のところ、建設予定はない。
2	利府第三小学校は、一階の床タイルが剥がれている。先生がタイルを貼って対応しているがどうか。	①④⑤	一度、現地調査を実施したい。教育民生常任委員会で検討したい。
3	利府第三小学校は、通学路の整備が進んでいない。通学路の側溝に蓋をすれば歩道の幅が広がると思うがどうか。	④	町当局に報告します。
4	私有地(私道)であるが、生活道路であれば舗装は町がすべきではないのか。野中二部に2か所ある。	①	私有地(私道)であれば難しい。
5	私有地(私道)を地域住民でお金を出し合い、舗装した。道路を町に寄付しようとしても、行き止まりの道路ということで引き取らない。維持管理費用は、町で負担できないか。	①④	私道の舗装、寄付に関しても、行き止まりの道路ということで難しい。

①その場で回答 ②記録のみ ③議会で検討 ④町当局へ報告 ⑤常任委員会で所管事務調査

【C班】野中二部生活センター

No.	質問・意見・要望等	区分	回答
6	家の前の側溝(石切場)が埋まっているので、雨が降ると水が家の方に流れてくる。 また、震災後、バスや大型トラックが走ると家全体が揺れる。	④⑤	現地を確認し、町当局にも報告します。
7	国民健康保険税について、利府町は所得割、資産割、均等割、平等割がある。資産を持っている人に課税する資産割はおかしいのではないか。資産を持っていない人には課税されず、不公平を感じる。	①④	議会でも認識している。今後は町民の負担軽減のため努力する。

【C班】神谷沢コミュニティセンター

No.	質問・意見・要望等	区分	回答
1	労災リハビリ作業所の跡地購入について、機構から金額が提示されないと言うが、購入金額を聞くべきではないか。草がポウポウで荒れている。譲渡、払い下げてもらい有効活用すべき。	①	機構から譲渡金額の提示がされていない。条件提示後に検討する。
2	労災リハビリ作業所の施設関係の人からは、土地が広いこと、値段が高いことを理由に町が購入を断ったと聞いているがどうか。	①	その内容について、町から議会に報告は受けていない。
3	宮ヶ崎周辺の道路が狭い。大雪の時はバスの通行が大変である。道路を広くして欲しい。バスの路線変更があると言うので来年解決するといったが、次の問題は、横枕線である。	④	町当局へ報告します。
4	議会に住民が馴染んでない。1回目の議会報告会は盛況だったのに、参加意識が足りない。	③	議会報告会のあり方について、参加人数も含め今後も検討していきます。
5	神谷沢団地は、街路灯が少ない。防犯に対する心構えが薄い。	②	(ご意見のみ)
6	利府町の10年後20年後をどう考えているのか。単独か合併か。文化複合施設の建設も関係があるのでは。作らないのは合併を考えているからか。	①	現時点では、合併の動きはない。
7	将来の町の姿は、利府町の将来像はどうか。	②	(ご意見のみ)
8	グランディでイベントがあると、渋滞で神谷沢の住民がグランディ通り(県道)に出られない。セブンイレブンの信号が右折できない。2、3台しか出ることができない。信号が変わるのが早い。	④	町当局へ報告します
9	グランディの中を菅谷台から沢乙へ通じる道路があるが、土日だけではなく、常時開けておけば渋滞解消になるのではないか。常時あけて欲しい。	①④	グランディは県の施設である。常時開けるとなると治安の問題や管理の面で難しいと考える。
10	神谷沢から県道に出るセブンイレブンの交差点は、信号が短く、子どもが走って渡る。歩くと間に合わない。高齢者では渡れない。歩行者のために信号を長くしてほしい。	④	町当局へ報告します。

①その場で回答 ②記録のみ ③議会で検討 ④町当局へ報告 ⑤常任委員会で所管事務調査

【C班】神谷沢コミュニティセンター

No.	質問・意見・要望等	区分	回答
11	ゴミ屋敷がある。プライベートな部分なので、条例を作って対処してほしい。神谷沢に3件ある。	④	町当局へ報告します。
12	ゴミ集積所について、カラス対策にネットを設置して欲しい。	①	ネットは、町内会ごとに購入している。
13	議会報告会の開催について、「開かれた議会」とあるが、どういうことか。抽象的すぎてわからない。	①	私たち議会は、顔の見える議会、行動がみえる議会を目指している。

【C班】十符の里プラザ（公民館）

No.	質問・意見・要望等	区分	回答
1	文化複合施設の設備について、基本計画は町民の意見を聞いてない。コンサルタントに聞いている。基本計画が出ていないと言うが、どんな基本計画にするのか積極的に聞くのが議会ではないか。	①③	文化複合施設整備調査特別委員会を設置した。議会としてしっかり取り組む。
2	文化複合施設整備の検討委員会の人選がなってない。町の都合の良い人が選ばれている。検討委員会の会議時間が少ない。こんなことで何億もかけていいのか。税金を納めている側からすると納得できない。	②	(個人的な意見は言えないこと、今回は議会として説明会に臨んでいることを説明しているので、回答は求めている。)
3	文化複合施設は本当に必要か。福祉の方に力を入れて欲しい。町民の総意のもとで行ってほしい。住民投票を考えてほしい。基本計画が出てくるのを待つのではなく、今の時点で意見すべきである。	②	(個人的な意見は言えないこと、今回は議会として説明会に臨んでいることを説明しているので、回答は求めている。)
4	文化複合施設整備について、コンサルタント会社は作れば終わり。赤字になっても責任を持たない。後で町民に負担をかけないようにしてほしい。	②	(個人的な意見は言えないこと、今回は議会として説明会に臨んでいることを説明しているので、回答は求めている。)
5	文化複合施設より福祉の方に力を入れて欲しい。高齢者の電話連絡制度(緊急通報システム)は機器を貸してもらえが、アナログ回線以外は利用できない。今は光通信の時代であり、おかしいのではないか。	④	町当局に報告します。
6	文化複合施設の検討委員会は検討に値しない。新聞報道が先行したことに、議会は責任を持つべきである。	②	(ご意見のみ)
7	防災士の資格をもっている。町と協力して活動したいが、時間がないと断られる。コミュニケーションがとれない。町は防災、減災をどう考えているのか。	②	町として、しっかり対応している。利府町地域防災計画も東日本大震災以降、改正している。
8	利府町地域防災計画の内容は、住民に説明をしたのか。	②	住民への説明は必要であると感ずる。
9	議員定数について、定数4名減の請願が提出されたにも関わらず、不採択になったのはおかしい。請願を提出した町民をばかにしているのではないか。	②	4名を定数削減する請願は否決したが、20名から18名へ2名削減した。

①その場で回答 ②記録のみ ③議会で検討 ④町当局へ報告 ⑤常任委員会で所管事務調査

【C班】十符の里プラザ（公民館）

No.	質問・意見・要望等	区分	回答
10	議員定数をもっと減らすべきである。少数精鋭が悪いと言う議員はダメである。	②	ご意見のみ。
11	大震災以後、役場職員は減給して頑張っている。議員はなぜ減給しないのか。	①	議員は政務活動費及び委員会の視察研修費を全額返還している。
12	町営プールは、セントラルスポーツに委託しているが、赤字運営となっている。赤字運営に町民の税金を使うべきでない。松森を見習うべきである。年間利用制度、月額利用制度が必要ではないか。	①④	一般質問でも、運営改善を求めている。
13	議会だよりの中で、町の答弁が「検討する」ばかりであるが、議員はそれで満足しているのか。ツッコミが足りないのではないか。こんなに議員はいらぬ。少数精鋭でやってほしい。	①	「議会だより」は、文字数制限があるので一部しか載せることができない。実際には、もっと詳しく議論している。
14	町の人事管理、定年退職前に参事になって給料が上がる。古い制度ではないか。利府町職員は260人いるが、人が減ったら募集している。募集しないで、やりくりするのが当たり前ではないか。民間では考えられない。間違いである。	②	(ご意見のみ)
15	斎場と町営墓地をセットで整備するという話がなくなった。議会ですっかり精査したのか。	①③	東日本大震災のため、斎場について構成市町で進めることができなくなったため、墓地を切り離して整備することにした。
16	町民墓地が移動したことについて、議員は全員で検証すべきである。あそこは観光に悪影響があるから変わった。	②	(ご意見のみ)
17	選挙の投票率低下の問題について、利府駅に期日前投票所を設置する質問で、町当局の答弁が「パソコンが無いから」というのはおかしい。	①	議会でも複数の議員から提言しています。
18	議会報告会での質問は、すぐに回答して欲しい。回答が遅い。	①③	議会で検討する。
19	当日、生涯学習センターから十符の里プラザへ会場が変わったのはなぜか。混乱した人もいるし、当日というのは無責任ではないか。	②	お詫びいたします。議会でも検証します。
20	議会報告会は町民のガス抜きのためか。個人の意見を述べるができる報告会にしてほしい。	①③	今回は議会全体として、報告会に臨んでいる。個人の意見に関しては議会でも検討する。

【D班】春日二部集会所

No.	質問・意見・要望等	区分	回答
1	前回の報告会のまとめを読むと、祝祭日のゴミの収集について、国民の祝日で休みになると2週間分になってしまう。生ゴミとプラスチックゴミは週2回集めて欲しい。 七ヶ浜町や多賀城市は2社体制だが、利府町の収集業務は、2社体制にならないのか。	④	集める業者がまんべんなく回収できるよう町に報告します。

①その場で回答 ②記録のみ ③議会でも検討 ④町当局へ報告 ⑤常任委員会で所管事務調査

【D班】春日二部集会所

No.	質問・意見・要望等	区分	回 答
2	ゴミステーションに、塩竈市のゴミがおかれている。利府町の袋に入れ換えて収集してもらっている。 塩竈市の住民に、きちんと出すよう申し入れて欲しい。	④	塩竈市に連絡し対応してもらおうよう、町当局に報告します。
3	勿来川にかかる藤田川下流の鋼橋と自動車学校南側の橋幅が狭く、車が1台しか通行できない。橋の幅を広げて対面通行できるようにして欲しい。	④⑤	衝突の危険性があるので、その辺の用途を調べて常任委員会で調べるとともに、町当局に報告します。
4	町道金生上ノ原線で、梨ヶ丘団地1号線との合流部から南側の法面が整備されていない。梨ヶ丘団地1号線のように崩れた土砂の撤去を行い、法面保護工事を行って欲しい。	④⑤	町当局へ報告し、常任委員会でも所管事務調査をします。
5	ヒルズ梨ヶ丘から梨ヶ丘団地に接続する道路の、側溝整備と道路整備を行って欲しい。	⑤	細い道路は舗装されているが、広い道路に対しては、私有地も入っているので常任委員会で所管事務調査をします。
6	町内の整備で、西部に比べて東部の開発・整備が遅れている。目的を持って整備を考えれば、文化庁も説得できる。東部開発の促進と、低所得者や国民年金だけの収入の人でも入れる老人施設をつくるべきだ。	④	議員の中でも、この問題に対して一般質問が出ている地区なので町当局へ報告します。
7	東部衛生の施設が老朽化し、効率が悪い。施設を新しくして、電気を起こし自前で処理し売電する時代だ。東部衛生にはその姿勢が見られない。広域の構成団体として、施設の更新を図るべきだ。	①	ゴミ焼却施設は、現在1市3町なので塩竈市が加入する時に併せて更新するのが効率的なのではないか。今は燃やすのではなく溶かす融解炉の方法もある。
8	町で事業を実施する際、人口の大幅な増加が見込めないときは、起債で工事をするべきではない。基金を積んで事業を行うべきである。	②	(ご意見のみ)
9	議員の定数・報酬について、どう考えているのか。報酬は高くない。報酬が足りない分は、他で(副業)補えばよいという考えは間違いである。家族4人が暮らせる報酬を出すべきである。	①③	委員会の構成から考えると議員定数の問題は難しい。議員報酬も活動範囲が狭いので妥当かどうかは、議会で検討します。
10	文化複合施設はいらない。2市3町で施設を個別に持つのではなく、施設を共有する考えが必要である。	③	町の検討委員会から資料関係が来てないので議会へ提出するよう再度申し入れをしていく。議会で文化複合施設整備調査特別委員会を立ち上げている。

①その場で回答 ②記録のみ ③議会で検討 ④町当局へ報告 ⑤常任委員会で所管事務調査

【D班】花園二丁目集会所

No.	質問・意見・要望等	区分	回答
1	支援学校卒業生への支援に感謝する。	②	(ご意見のみ)
2	議会のネット中継は、傍聴席から勝手に撮影し、ネットで拡散することはできるのか。スピードを上げてやる必要がある。誰でも情報を早く知ることができることが利点だ。	①③	傍聴者のルールがあり、写真撮影はできない。 これからは、発想の転換で考えていくことが大事であるので、現在、議会で検討している。
3	環境・省エネ・エコの時代であり太陽光・雨水貯留・間伐材パレットへの補助金制度を県内16市町で実施している。 太陽光は最高35万円・雨水貯留枡は2万円である。町でもこれらへの補助金制度が必要ではないか。	④⑤	震災後の雨水貯留枡は必要であったと思う。補助金制度も大事なことで、町に報告をするためにも議会で検討する。
4	災害時の貯水タンクが支給されたが、設置する足(台)が無く使えない。町で準備して欲しい。	④	町当局へ報告します。
5	太陽光発電は20年で回収できる。町内会の屋根に乗せる費用が400万円かかる。融資を頼もうとしたが法人格がないという理由で断られた。町の助成があれば便利である。	②	(ご意見のみ)
6	議員の定数・報酬について、町はどのような成長戦略描いているのか。報酬は課長クラスが妥当なのか。今の報酬は貧困層の部類に該当する。報酬だけでは普通の生活が送れない。	③	議会で検討する。
7	選挙の投票率が低い。投票しやすい環境づくりが必要ではないか。	①②	投票所を増やしたり期日前投票を促したりする必要がある。葉山に投票所を設置した。議員から利府駅コミュニティセンターに期日前投票所を設置するよう要望が出ている。
8	全国的に見て、投票意識を上げるために何がしかの仕掛けが必要ではないか。 例えば、大学生主催のワークショップを開催し、老若男女で話し合う場を設けてはどうか。	②	(ご意見のみ)



【D班】夢民館(しらかし台)

No.	質問・意見・要望等	区分	回答
1	起債の残高、特別会計を含めればもっと大きくなる。残高はいくらか。町債とは、町の借金と書くべきだ。議会だよりは良いと思う。	②	町当局へ報告する。 ※起債残高(26.3.31現在) 一般会計 約123億円 下水道特会 約34億円 水道会計 約14億円

①その場で回答

②記録のみ

③議会で検討

④町当局へ報告

⑤常任委員会で所管事務調査

【D班】夢民館（しらかし台）

No.	質問・意見・要望等	区分	回答
2	文化複合施設整備 事業費50億円は妥当な金額である。 施設としては必要である。 検討委員会の進め方になっていない。 旧役場敷地に文化ホールを建設するという考えもあると思う。 30億円の起債(借金)なら認める。 人口が減り、高齢化していく時に新しい箱物は不要である。	③	資器材・人件費等色々な費用を考えなくてはならないため、議会で検討する。 議会で設置した文化複合施設整備調査特別委員会で検討する。
3	図書館建設 平成11年の図書館検討委員会は、素人しかおらず、図書館の定義も知らない。 旧役場庁舎の1階を図書館にすればいい。 図書館は、図書から電子化の時代だ。 町の図書館に本を頼んだが、半年を過ぎてても回答がない。	③④	議会で設置した文化複合施設整備調査特別委員会で検討する。

【D班】須賀集会所

No.	質問・意見・要望等	区分	回答
1	色々な課題は、まず整備が済んでからの話だ。 復興事業が終われば元に戻る。復興事業は平成27年度で終わるのか。途中でやめられては困る。	①	平成27年度で、全ては終わらない。緑越事業等、今予定しているものは完成まで継続する。
2	安心・安全な地域にして欲しい。 宅地を上げればいいのかと考える。 既存の道路の高さで守って欲しい。 現計画でいい。	①	避難道路上流域の雨水は導水路で海への直接放流する。 現在の居住区域については貯水槽をつくり、雨水ポンプによる強制排水を考えている。
3	復旧で、かなめの前の盛り土・舗装をしてもらったが、側溝が隠れてしまった。早急に再整備をして欲しい。 宅地内排水ができない。	①	先に導水管の整備をし、次に排水溝と貯水槽への整備となる。
4	松本造船付近は大丈夫だが、入口付近の所は冠水している。 護岸が30cm上がるが、宅地側からすり付けをするので大丈夫と思うが町の対応は。	④⑤	護岸を上げたら、宅地側の対応も必要であると思われる。所管事務調査をする。
5	パークゴルフ場はどうなったのか。早く作って欲しい。	②	今のところ町の動きはない。議会側で提言している。
6	文化複合施設は、すぐに建設する必要はない。順番でいい。去年と今年の50億円は違う。石巻市立病院見れば、もっと費用がかかる。 図書館について、今はインターネットで勉強できる。新たな図書館は必要なのか。	③	議会で設置した文化複合施設整備調査特別委員会で検討する。
7	斎場はどうなるのか。	①	町から議会側にも説明されているので、住民に対しても説明される予定です。

①その場で回答 ②記録のみ ③議会で検討 ④町当局へ報告 ⑤常任委員会で所管事務調査

(2) アンケート集計表

問1 年齢

10～30代	40～60代	70代以上	未回答	計
1名	75名	48名	12名	136名

問2 性別

男性	女性	未回答	計
93名	41名	2名	136名

問3 居住地域

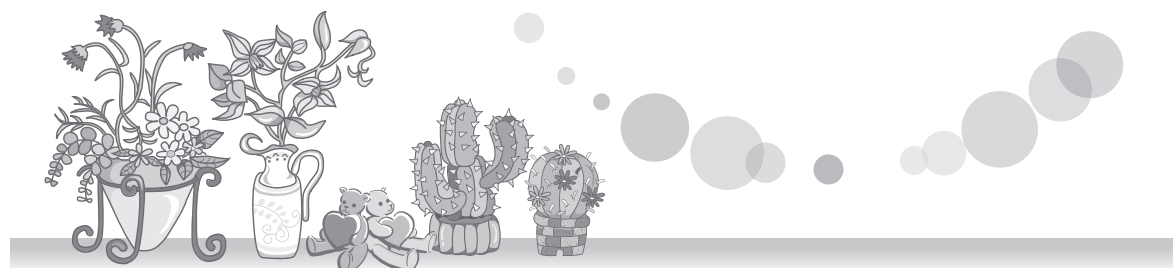
浜田	青葉台	沢乙	青山	須賀	仲町
6名	5名	18名	3名	4名	5名
東町	藤田	赤沼	葉山	菅谷一部	菅谷二部
4名	2名	13名	1名	2名	5名
菅谷台	野中一部	野中二部	加瀬	神谷沢	しらかし台
8名	9名	5名	4名	5名	7名
大町	館	春日	花園	皆の丘	中央
1名	1名	8名	3名	3名	10名
				未回答	計
				4名	136名

問4 何で知ったか

チラシ	議会広報・HP	議員・知人	その他	未回答	計
78名	21名	26名	9名	2名	136名

問5 感想

良い	悪い	どちらともいえない	未回答	計
85名	6名	21名	24名	136名



問6 その他・ご意見・ご感想

・具体的な意見交換ができて良いと思う。
・なかなか傍聴に参加できないので、地元でお話を聞くことができた。
・議会の内容の説明がとてもよく説明され理解できた。
・行政が身近に感じられた。
・不信感とか疑問が増えた。被災住人として前に進んだ報告が望ましい。
・もう一考がほしいと思う。
・住民の生活道路の状況を伝えることができた。
・住民の生命と財産を守ってすぐにでも修復をお願いしたい。
・議員さんに対し直接話げできたことがよかった。これからも続けてください。
・住民の道路の問題を話すことができ良かった。
・どうも他人事に聞こえて仕方ない。
・役場では相手にしてもらえないことが多い。
・議会報告会といっても義務的なもので、メリハリが物足りないと感じた。
・参加人数が少ない。参加者を増やす努力をしてほしい。
・住民参加者不足で準備側の議員の皆様に申し訳ない気持ちになった。
・それぞれの報告について、順調に話され良かったです。
・議員と直接意見交換できて良かった。
・今回初めて参加し、議会の活動内容を少し理解できた。今後も参加したい。
・現在の政治離れを考えると、根気強くコミュニケーション活動の継続を。
・住民の声を聞く立場は良いが、説明できるように。
・一寸時間が足りないと思う。
・住民の意見・要望を反映させるため、議会報告会を定着してほしい。
・赤沼地区の除雪作業問題を取り上げてもらい、少し安心です。
・議会報告会を年3回以上実施してほしい。
・議会だよりの内容説明を受け大変勉強になった。
・人集めの工夫も必要だ。報告会に対し、町民の関心が少ない。
・町民に対して近づくという姿勢は大変重要と思います。
・聞いていると、何についても、結局どうにもならないんだと思いました。
・墓地も全然進展してないし、聞いたらなおさら予定通りにできないような話で、がっかりです。
・直接話しが聞けたことが一番感激しました。

・今後も続けられ多くの町民が参加できるよう、広く宣伝されると良い。
・町内会で今回の件を回覧しているのだから、せめて20名位は出席してほしかった。
・団地の人たちは常に文句ばかりだが、このような報告会にこそ出席して、自分の意思を伝えるチャンスだと思いますが、本日来て頂いた議員さんに申し訳なく思います。
・文化複合施設の基本構想、基本計画について、本日の参加者より質問がありましたが、住民の関心も高いと思われますので、立派な施設ができることを期待します。
・議員の方々が町民の意見を聴くには良いこと、但しフォローが大切。
・一般町民との意見交換会の内容の説明が不十分であった。
・町民の意見に対し答えのできない報告会ではつまらないし、先が見えないです。
・議会活動状況を具体的に説明され良かった。
・活発な質疑応答があり有意義であった。
・意見交換の場として良い、議員さんの考えが聞けて良い。
・前回と同じで進歩がないと思う。
・前回より工夫されて参加者目線に立っている。
・前回の要望等の回答があったことが良かった。
・十符の里プラザの使用法をもっと有意義にしてほしい。
・議員さんの活動、利府町の復興事業など詳しく知ることができて良かった。
・もっと集まれる方法を考慮すべきでないか。
・今問題の議会における政務活動費の使い道とか、議員の人数を変える気持ちはあるのか。
・議員としての役割をしっかりと果たしてほしい。
・3万人の町に10人以上の議員は大変多いと思う。
・特に金のかからない議員活動ができないのか、内部で考えてほしい。
・報告会の内容について、特徴やポイントが必要だと思う。
・新しい地域の施設などもいいが、古い地区にも目を向けて改善していただければと思う。
・要望は早急に実行していただきたい。
・沢乙のS字道路の地質調査をして修復したほうが良いのでは。
・道路の下に湧水があるのでは、と道路工事の方が言っていました。
・町営バス路線の見直しの件ですが、小学校の帰りの時間帯に合わせて運行できればと思う。沢乙のはずれの子どもたちの親は毎日送迎をしている。
・沢乙の道路問題は重要なことなので誠意をもって検討してもらいたい。
・もう少し町と議会が真剣に取り組んで、今町民が何をしてほしいか考えてほしい。
・要望や意見がたくさんありましたので、結果を広報などに載せ周知してください。
・年度末の予算執行状況の報告会を聞きたい。

<ul style="list-style-type: none"> ・本日の様な報告会を秋の段階にやっておかないと、地域の要望は町政に反映されないのではないかと思います。
<ul style="list-style-type: none"> ・議会報告会は高齢者を対象に、昼の時間(休日)に開催して下さい。
<ul style="list-style-type: none"> ・安全・安心なまちづくりに努力してもらいたい。
<ul style="list-style-type: none"> ・健診の時、心電図・眼底検査を無料で追加してほしい。
<ul style="list-style-type: none"> ・生活のできる議員報酬を確保し、それに見合う仕事をするように努めるべきである。人間は、報酬に応じた仕事しかしないものである。
<ul style="list-style-type: none"> ・現行の議員は単なる名誉職に陥っていないか。
<ul style="list-style-type: none"> ・確実な情報が知りたいと思います。土地もまだ決まったような、決まっていないような状態のようですので、ぜひ早急に町営墓地をお願い致します。
<ul style="list-style-type: none"> ・議員との意見交換、議員の考え方、要望もできるので今後も続けてもらいたい。
<ul style="list-style-type: none"> ・実施方法はいろいろと工夫は必要(日程や時間、内容等)と思います。
<ul style="list-style-type: none"> ・私たちの生活道路補修問題や健康保険の徴収方法について知りたい。
<ul style="list-style-type: none"> ・町民の意見や町内の状況を議員先生方が常日頃より、一層ご尽力いただければと思います。
<ul style="list-style-type: none"> ・議会開催中、役場のテレビ中継を見に来た人が、休会の日に来てしまったことがありました。開会の日と休会の日は、同時に広報したら良いと考えます。
<ul style="list-style-type: none"> ・町民バスとジャスコバスの乗車時間が同時なので、とても困ります。30分位ずらしてくれば満員になって立つことがないように両者の話し合いをお願いします。お年寄りになると、娘、息子をあてにできないのだから。運転手さんに聞いたら、町長さん次第ですと話していました。
<ul style="list-style-type: none"> ・町民の意見をひとつひとつ聞き入れていく姿勢が少し足りない、本気度が弱い。
<ul style="list-style-type: none"> ・率直な質問は早かったが、答えがもう少しはっきりもらえればなお良かった。
<ul style="list-style-type: none"> ・公共施設の利用状況を議員さんは把握しておいて頂きたい。
<ul style="list-style-type: none"> ・各個議員の意見発表があってもいいのではないか。平均的集約見解では抽象的で限界がある。
<ul style="list-style-type: none"> ・個人の発言回数が多過ぎる。発言者考えて。
<ul style="list-style-type: none"> ・イマイチでした。このシステムを見直して下さい。
<ul style="list-style-type: none"> ・参加者が少ないけど、町内会長と議員の事前の懇親会は、ただの飲み会なのか。やめた方がいいのではないか。
<ul style="list-style-type: none"> ・あっちこっちでアパートが建っており、早い人で3、4年でいなくなるが、その人とどういう風にコミュニケーションを取っていいのか、迷っている。
<ul style="list-style-type: none"> ・私も、議員定数は減らすべきだと考える。
<ul style="list-style-type: none"> ・大変ですが、町政に対してもっと深くメスを入れて欲しい。
<ul style="list-style-type: none"> ・文化施設、図書館等の建設は必要と感じません。斎場や墓地が先かと思います。
<ul style="list-style-type: none"> ・採決がほとんど可決だけなので、議論をしていないと思われやすいと感じています。

※重複しているご意見等は省略させていただきました。