

平成27年度 利府町議会報告会 実施報告書

議会報告会



- 1 開催概要
- 2 主な意見・要望等、質疑と回答
- 3 アンケート集計結果
- 4 検証及び今後の課題
- 5 資料

利 府 町 議 会

1 開催概要

(1) 目的

開かれた議会を目指し、町民の皆さまに直接議会の活動状況について知っていただくこと、議会運営や議員活動、行政に対する貴重なご意見等をお聞かせいただくことを目的に、議会報告会を開催しました。

(2) 開催日時及び会場

5月15日(金)～17日(日)の3日間 町内16会場

	15日(金) 19:00～	16日(土) 10:00～	16日(土) 14:00～	17日(日) 10:00～
A班	春日一部 集会所	須賀 集会所	春日二部 集会所	総合体育館 (旧勤労ホーム) 【花園・青山・皆の丘】
B班	菅谷台 三丁目集会所	沢乙 公民館	神谷沢 コミュニティ センター	十符の里プラザ (公民館) 【町加瀬・加瀬】
C班	森郷 公民館 【藤田・仲町・東町】	浜田生活 センター	野中二部 生活センター 【野中一・二部】	葉山 集会所
D班	夢民館 【しらかし台・青葉台】	赤沼 公民館	菅谷 公民館 【菅谷一・二部】	館 公民館 【大町・館】

(3) 参加者数

	15日(金)	16日(土)	16日(土)	17日(日)
A班	春日一部 8人	須賀 2人	春日二部 16人	総合体育館 12人
B班	菅谷台 11人	沢乙 11人	神谷沢 10人	十符の里プラザ 6人
C班	森郷 6人	浜田 7人	野中二部 5人	葉山 14人
D班	夢民館 9人	赤沼 19人	菅谷 6人	館 7人

合計 149人

(4) 班編成

A班	○渡辺 幹雄	吉田 裕哉	永野 渉	高久 時男
B班	○土村 秀俊	阿部まさ子	羽川 喜富	鈴木 忠美
C班	○後藤 哲	遠藤 紀子	吉岡伸二郎	安田 知己
D班	○伊勢 英昭	櫻井 正人	西澤 文久	木村 範雄

※郷右近隆夫議長は班に属さず、総括として各会場に出席しています。

○印は班長

(5) 報告会次第

- ア 開 会 班長挨拶 議員紹介
- イ 議会報告 平成27年度予算の概要 町の現状 (主要4事業)
その他地域課題 前回報告会の調査事項報告等
- ウ 意見交換 質疑・意見等への応答
- エ 閉 会 班長挨拶

2 主な意見・要望等、質疑と回答

当日寄せられた質問と回答については、質問整理表(4ページ～20ページ)のとおりです。

なお、区分した項目について、「③議会で検討(議会関係)」は、議会活性化調査特別委員会及び議会広報常任委員会で調査・協議を行っています。

「④町当局へ報告(要望)」については、一覧表として町当局へ報告しています。「⑤所管事務調査(調査必要事項)」については、常任委員会で調査・協議を行っています。

3 アンケート集計結果

アンケート集計表（21ページ～24ページ）のとおりです。

議会報告会の開催及び運営については、概ね肯定的なご意見をいただいております。

4 検証及び今後の課題

参加された皆さまからのご意見及び各班長からの報告をもとに、議会活性化調査特別委員会で検証しました。

今後の議会報告会開催に向けて整理した課題を、以下のとおり報告します。

(1) 全 体

3回目となる今回は、昨年同様、議員16人が4班に分かれ、町内16会場で開催しました。なお前回までの検証を踏まえ、一部会場を変更し、開催時間を平日夜間から、土日の日中も含めた設定に変更して行いました。

3日間の参加者は、延べ149人、1会場あたり平均9.3人の方に参加いただき、前回の136人より13人増えています。

どの会場においても活発な意見交換が行われ、アンケート結果からも、報告会開催については概ね肯定的な意見をいただいております。

今後も課題等を整理し、議員改選後の継続開催に向けて取り組んでまいります。

(2) 日 時

平日の夜間のみでなく、土曜・日曜の日中にも開催し、多くの方に足を運んでいただけるよう取り組みました。

しかし、田植えの時期と重なったこともあり、参加者から再検討のご意見も寄せられましたので、今後より望ましい日時設定を検討していきます。

(3) 会 場

一部の会場を変更し、昨年同様、町内16会場で開催しました。

特に今回初めて開催した地区では、多くの方に参加をいただいております。

町内もれなく開催できるよう、日時設定と同様、再度検討していきます。

(4) 報告内容

議会からの報告は、「議会だより」を資料にした平成27年度予算の概要説明と、「町の現状」と題した主要な4事業の状況報告を行いました。

特に、主要事業の報告においては、参加者から多くの質問やご意見が寄せられ、活発な意見交換が行われました。今後は、ある程度テーマを絞ることも検討し、より多くの方に関心を持っていただけるよう取り組んでいきます。

(5) 周知・広報

議会だより、ホームページ、チラシやポスター、議員個々による声がけのほかに、今回は青山ケーブルテレビの協力によるテレビ放映も行いました。

より効果的な周知広報の手法を引き続き検討していきます。

(6) その他

今回の議会報告会は、全体として参加者数は増加しましたが、会場によっては減少傾向が見られました。

より一層の幅広い層の参加を目指し、今後も全体的な見直しに取り組んでいきます。

また、現状は年1回、不定期の開催であるため、継続的かつ恒常的に開催できるよう、議会改革の中で議会報告会の位置づけに向けて取り組んでいきます。

5 資 料

(1) 質問整理表（4ページ～20ページ）

(2) アンケート集計表（21ページ～24ページ）

5 資料

(1) 質問整理表

【A班】春日一部集会所

No.	質問・意見・要望等	区分	回答
1	大型商業施設の進出による交通渋滞は、大丈夫なのか。もっと対策を考えてもらいたい。	①④	町も警察や土地区画整理組合など関係機関と、利府街道の拡幅や交差点の改良、信号機設置などを協議しています。 また、新しく町道を整備中ですが、なお一層解消策を図るよう、ご意見を町に報告します。
2	町の健康診断が20代や30代だと受診できない。対象年齢の引き下げはできないのか。	①	今年度から対象者が拡大され、18歳から39歳までの方も健康診査を受診できます。
3	文化複合施設は本当に必要なのか。 周辺の自治体にも同様の施設はたくさんある。 施設ができた場合、今の十符の里プラザはどうなるのか。	①	これまで議会でも時間をかけて議論してきました。今後も計画策定や設計など時間がかかるものなので、継続して議論していきます。 プラザは児童館への転用を検討中という報告を受けています。
4	昨年大雨では、雨水が用水堀から溢れ、田んぼに被害を受けた。これまで何度もそういうことがあった。 地域で掘り上げ作業をしているが大変である。 用水堀の整備を少しずつでもできないものか。	④	ご意見を町に報告します。
5	大雨の時は、梨ヶ丘団地や三陸自動車道、春日パーキングエリアからの水が一気に下流に流れ込むことも多く、田んぼだけでなく周辺道路まで浸水被害を受けることがある。 地域全体の問題として考えてほしい。	④	春日地区全体で排水対策に問題があり、改善する必要があることを町に報告します。
6	生活道路の整備がなかなか進まない。車1台しか通れない道路であっても、他の地区では整備されていることも多い。整備を進めてほしい。	①④	地権者との問題など様々な課題がありますが、ご意見を町に報告します。
7	道路整備などは長年要望しているにも関わらず、町は「金がない」「予算がない」の一言で退けることが多い。 高い税金を納めていて、大規模開発には使えるのに、なぜこちらは駄目なのか。 「金がない」で終わらせるのではなく、少しでも調べてから返事をするべき。	①④	限られた財源の中で優先順位をつけ少しずつ整備していることをご理解ください。 ただし、東部地区の環境整備が遅れているのは町も議会も認識しています。しっかり調査や検討を行ってほしいというご意見も含めて、町に報告します。
8	隣に観光資源豊かな町があるが、利府町は農産物を販売する場所がない。町として何か計画を持つべきでは。	①④	町として浜田地区に「道の駅・海の駅」を整備する構想があり、その中に直売所を整備する計画はあります。しかし、年間を通した供給体制が可能かどうか、難しいところです。 農業振興策自体を大きい問題として考えていかなければなりませんので、ご意見を町に報告します。

①その場で回答 ②記録のみ(参考意見) ③議会で検討(議会関係) ④町当局へ報告(要望) ⑤所管事務調査(調査必要事項)

【A班】須賀集会所

No.	質問・意見・要望等	区分	回答
1	水門の早急な整備をお願いしたいが、国の復興交付金がつかず、地元自治体の財政負担が出てくるという報道が不安である。 町負担が必要となっても大丈夫なのか。	①	復興交付金は、ほぼ確保されていますし、工事も進めていますが、人件費や資材の高騰による増加分が、今後認められるかどうかは微妙なところです。
2	文化複合施設の場所はどのあたりか。	①	利府中学校の前、エキサイ会病院の西側を計画しています。
3	利府街道は普段から渋滞しており、アクセス改善が必要ではないか。 新中道地区の開発に伴う道路渋滞の対策は大丈夫か。	①	新中道地区の開発に伴い、利府街道の一部拡幅や交差点の改良、信号機設置などを協議しており、新しい町道も整備中です。
4	市街化調整区域の問題や文化財保護区域の規制もあり、須賀のまちづくりがなかなか進展しない。家の建て替えも困難。すぐ隣の塩竈市で宅地開発が進むのに、こちらは変わらず、須賀から引越す人も出ている。 地区計画作りも進んでいないが、どうなっているか。	①④	市街化調整区域の問題は、特に東部地区の大きな課題と認識しています。 建て替えなどに対する規制は、町も国に特別名勝松島の保護区域見直しを要望していますが、進展していません。 地区計画も協議継続中の話だと考えますので、町にご意見を報告します。
5	斎場建設の方向性はどうなっているか。 大事な問題なので、真剣に取り組んでほしい。	①④	昨年度、地元説明会が行われており、今年度は測量などの調査が計画されています。 組合が調査して絞り込んだ結果でもありますが、町も丁寧に取り組んでいくよう、ご意見を報告します。

【A班】春日二部集会所

No.	質問・意見・要望等	区分	回答
1	梨ヶ丘団地入口の法面下の側溝が、流れ込んだ土砂で側溝が埋まってしまっている。対応をお願いしたい。	④	地域で対応できないものは、町ですべきことですので、町にご意見を報告します。
2	梨ヶ丘団地からヒルズ梨ヶ丘(アパート)へ向かう道路の整備はどうなっているか。1年前にも要望したが全く進んでいない。 通行量もあり、簡易舗装だけでもしてくれないものか。	①④ ⑤	<p>昨年の報告会后、議会の産業建設常任委員会でも調査し町に報告しております。町も状況を把握していますが、進んでいません。 議会で再度、調査したいと思います。</p> <p>【所管事務調査の結果】 産業建設常任委員会で再度、現地の状況を確認しました。 町当局で現在、測量調査中であることから、再度、担当課へ要望してまいりました。</p>
3	文化複合施設は有効活用できるような施設にしてもらいたい。 維持費が毎年数億円もかかるものであり、周辺市町の施設を使えば十分ではないか。	①	今年度に測量調査や基本設計を行う予定です。いざ建てて使われないような施設にならないように、今後も考えていきます。

①その場で回答 ②記録のみ(参考意見) ③議会で検討(議会関係) ④町当局へ報告(要望) ⑤所管事務調査(調査必要事項)

No.	質問・意見・要望等	区分	回 答
4	これから高齢者がますます増える。高齢者の知恵を活用したまちづくりを考えてほしい。 金が無いなら知恵を出す、汗をかくという姿勢で取り組んでほしい。	②	(記録のみ)
5	町営墓地を建てる話が進んできたが、金額はどれくらいになるのか。 以前からの課題でなぜこんなに時間がかかったのか。 墓地へ向かう道路は大丈夫か。	①	まだ詳細は示されておりません。 以前は斎場と一体で整備する計画がありましたが、震災の影響もあり、館山北側に単独整備する方針に変更したため、当初計画より遅れました。 道路の拡幅工事も行います。
6	よその自治体の状況に興味あるが、なかなか分からない。 税金の使い道など、他市町村との比較もしたいが、簡単にできない。 納税者に理解できるよう、そういった情報の公開はないのか。	①	町として子育て支援制度などをアピールしています。 私たち議員も、他市町村の制度やその比較検討などは、自ら調査し活動を行っているのが実状です。
7	春日地区の道路の白線が薄くて見えづらく危険である。早急に整備してほしい。	④	ご意見を町に報告します。
8	なぜ町民プールは、70歳以上が無料になったのか。	①	プールの利用者が減少していることから、利用促進や高齢者の健康増進を図る目的で無料化となりました。
9	文化複合施設のホールはどのような形になるのか。 800席の根拠は何か。計画する際、利用を大きく見積もる傾向もある。	①	大ホール800席、小ホール300席で、小ホールは可動式の計画です。 利用団体からの意見聴取と、町内の大きな行事回数などを検討して計画したものです。 議会の中でも、今後、議論していきます。
10	敬老祝い金は、同級生同士であっても誕生日が遅いと翌年にしか貰えない。以前から言っているが、趣旨としておかしいのではないか。	①④	9月1日が基準日となっており、その時点の年齢で判断されています。 ご意見を町に報告します。
11	議員報酬は、もう少し上げてほしいと思う。 前回もいろんな意見を言ったが、町民の中でも様々な意見がある。ぜひ議論してほしい。	①	議会でも、特別委員会の中で、調査や意見交換をして定数と報酬の問題を議論してきました。 「定数は18人を維持、報酬は今後上げていく方向で動いていきたい。ただし、住民にしっかり根拠を示せるようにしなければならない。」と委員会として報告する予定です。
12	選挙の投票率が低い。 駅前に投票所を設けたり、身体の不自由な方の利便を考えるなど、いろいろ検討してほしい。	②	(記録のみ)

①その場で回答 ②記録のみ(参考意見) ③議会で検討(議会関係) ④町当局へ報告(要望) ⑤所管事務調査(調査必要事項)

【A班】総合体育館

No.	質問・意見・要望等	区分	回答
1	文化複合施設ができるのは良いことだと考えるが、できてからの維持管理、ランニングコストなどは十分考えられているのか。 特徴のある施設でなければならないのでは。	①	今後も時間をかけて進めていく事業ですので、ご意見も踏まえて考えていきたいと思えます。
2	文化複合施設ができた場合、現在の十符の里プラザの活用はどう考えているのか。	①	現在、計画は定まっていますが、児童館へ転用したいという町の考えがあります。
3	議会インターネット中継が配信されるようだが詳細は。	①	報告会でご意見をいただいたこともあり、これまで議会における情報公開の一つとして調査や議論を行ってきました。 費用対効果などを考え、Ustream社のシステムを活用し、約20万円の予算を計上し、6月定例会から配信していく予定です。 (平成27年6月定例会から配信開始)
4	議会広報には、質問に答える行政側の名前や役職がなく、誰が答えているのか分からない。 行政の顔が見え、緊張感が出て活発化になると思うので、ぜひ名前を出してほしい。	①③	以前にも議会広報常任委員会の中で検討したことがあります。あくまで町側の考えということで、役職等は入れておりません。 【議会での検討結果】 今回の報告会での意見を踏まえ、再度、議会広報常任委員会で協議した結果、これまでの考えを継続し、引き続き役職等は入れないことになりました。
5	利府駅の最終電車が22時台と早いため、岩切駅を利用せざるを得ない。 町の活性化のためには、利府駅の利便性を上げなければいけないし、人口も増えない。 将来、町に若い人が集まらない要因の一つになると思う。	①④	これまで議会でも何度も議論され、町も毎年JRに要望していますが、利用も横ばい傾向にあり、進展しておりません。 接続するバスの問題もあり、総合的に公共交通を考えていく必要があると認識しています。
6	利府町を選んだ理由は、地震と水害に強いということ。また、JRがあるということが大きい。 電車の本数を増やさないと魅力ある町にならないのではないか。 交通も大事な問題で、ミヤコーバスと協議して、町民バスをうまく活用してほしい。	②	(記録のみ)
7	新中道地区開発の話が進んでいるが、新利府駅の活用を考えてほしい。 相乗効果が生まれ活気が出ると思うが、話題に上っているのか。	①④	町もJRに要望しておりますが、なかなか良い返事がもらえていない状況です。 今後も組合や進出事業者などと一緒に働きかけていく予定です。
8	公共交通体系の問題として、デマンドタクシーの導入なども再検討することが必要ではないか。 将来的には必要になると思うし、今のうちに先取りして取り組むことはないのか。 まちづくりは、もっと大学や学生などと一緒に取り組んでいく動きがほしい。	①④	デマンド対応は、将来的に検討していくというのが現在の町の姿勢です。 若い人たちの声を取り入れていくことも大事だと考えます。 町も地域公共交通会議という組織で協議をしていますので、ご意見を報告します。

①その場で回答 ②記録のみ(参考意見) ③議会で検討(議会関係) ④町当局へ報告(要望) ⑤所管事務調査(調査必要事項)

No.	質問・意見・要望等	区分	回答
9	高齢化が急速に進んでいるが、若い人たちに住んでもらわないといけない。そういう施策を考えてほしい。	①	町も子育て支援に力を入れて取り組んでいるところですが。 また、議会の中でも、若い人に参加してもらう取り組みを進めるよう議論しています。
10	障がい者福祉は大きな問題ではないかと思う。 支援学校卒業後の進路に課題も残り、民間の動きも難しい。 議会でもう少し目を向けて考えてほしい。 特に医療行為を伴う重度の方は大変なので、親の安心のためにも前向きに取り組んでほしい。	①④	小規模施設は増えていますが、希望したところには入れず、一時預かりも難しいといった状況は把握しています。 町も民間誘致や企業への雇用の働きかけに努めておりますが、動きが弱いと言えますので、町にご意見を報告します。
11	今回、この総合体育館という会場になった理由は。 まず参加者を増やすことを考えてほしい。	①③	16会場を企画した中で、団地は参加者数が少なく、行政区長からの会場集約の要望もあり、活性化委員会として判断しました。 今回の検証を受け、再度議論していきたいと思えます。
12	町の防災無線は、地震にしか使えないのか。 他の情報発信にも活用できないのか。	①	全額国の補助金で設置されたものであり、地震だけではなく、防災全般、災害関係に使用されています。 なお、行事の呼びかけなど他の目的への使用については、町では現在考えていない状況です。
13	小中学校に太陽光発電を整備するという話の中で、しらかし台中学校で農園ボランティアをしているが、屋上には設置できず、畑がつぶされるという説明があった。その後、説明はないが、どうなっているのか。 災害時にはうまく活用されるのか。	①④	国の事業で町内全小中学校への導入を計画し、追尾式で計画を進めています。売電ではなく通常の電力使用の中で使用されます。 保護者や関係者、地域にうまく情報が伝わっていないということは、町にご意見を報告します。
14	文化複合施設の利用見込み者数などは、考えられているのか。 軽く考えているのではないか。もっと勉強して考えてほしい。 他の失敗例や町の財政バランスも考え判断してほしい。	①	議会にはまだ何も示されておりません。中身の計画はまだこれからの段階です。 事業費は、増える可能性もあるので、今後も調査し議論していきます。
15	文化複合施設に反対の立場である。 検討委員会のメンバーも高齢者であり、若い人に参加してもらおうという意見も先ほどからされているので、もう一度きちんと議論してほしい。 多くの方にアンケートを取るなど、仕掛けないと町民の意見は聞けない。 高齢化もあり、大変な労力が必要となる。現在の十符の里プラザは、駐車場の問題もある。高齢化や財政との整合性をどうとっていくのか、しっかり踏まえて考えてほしい。	①④	町の考えとして、今年度ワークショップを考えており、町民と意見交換する場は作っていくと、議会で答弁を受けております。 町民アンケートは考えておらず、合意形成は十分とは言えない状況でもありますので、議会でも今後議論していきたいと考えています。 ご理解をお願いいたします。

①その場で回答 ②記録のみ(参考意見) ③議会で検討(議会関係) ④町当局へ報告(要望) ⑤所管事務調査(調査必要事項)

【B班】菅谷台三丁目集会所

No.	質問・意見・要望等	区分	回答
1	文化複合施設整備のための積立金は、どれだけ貯まったのか。	①	図書館建設基金(貯金)の残高は、3億5,000万円ほどあります。
2	新中道の新しい大型商業施設と、現在のイオンの間にペDESTリアンデッキを作り、利府街道を歩行者が横断せず、自由に行き来できるようにすべきではないか。	①	議会としては、正式に報告を受けておりませんが、そういう話が区画整理組合などの中に出ているようです。
3	菅谷台団地の歩道が、震災の影響などで街路樹が根上がりしており、住民が転ぶような場所もあるので、改善してほしい。	①	町内の新興団地は同じ状況にあり、ひどいところは改善しています。町内会長から、町に要望をしてもらうといいと思います。
4	利府町周辺にある、県所有の文化施設、スポーツ施設などを、町民が有効活用できるように、町は情報発信をしてほしいと思う。	②	(記録のみ)
5	仙台市にあるゴミ焼却施設では、焼却で発生する熱を温水プールに活用している。利府町にも焼却施設があるので、その熱を再利用して、温水プールに活用することはできないのか。	①	仙台市の焼却場は仙台市単独で所有しているので熱を再利用できます。しかし、利府町の焼却場は1市3町の協同で運営しているので困難です。熱の再利用については、組合議会でも過去に議論しましたが、熱再利用設備の整備に要する費用が数十億円必要となるため、実施は見送りとなりました。
6	文化複合施設を整備することはいいが、完成後の維持管理費はいくらかかると見込んでいるのか。 文化複合施設整備のアンケートなどは実施したのか。町民の反対と賛成の声はどうか。	①	まだ、正確に町から報告されておりませんが、視察研修した施設を参考にしますと、1億円はかかるのではないかと思います。 議会としては、ほとんどの議員が賛成で予算は通りました。議員は住民の代表として議会に出ているので、町民の声が反映されていることになります。
7	利府駅前の駐車場の拡張が必要だ。2階建てにするとか、土地を他に借りて町営駐車場にしてほしい。	①	議会でも、議論しています。今後も引き続き、議会が町に提言していきます。
8	大型商業施設ができることで、利府街道の渋滞が深刻になると思う。町だけでなく、県もその解消策を検討してほしい。	②	(記録のみ)
9	町民バスを菅谷台団地の入口まで、部分的に導入してほしい。	①	今後、町民バスの増便もあるので、菅谷台団地の住民の要望として、議会の中で議論してまいります。

①その場で回答 ②記録のみ(参考意見) ③議会で検討(議会関係) ④町当局へ報告(要望) ⑤所管事務調査(調査必要事項)

【B班】 沢乙公民館

No.	質問・意見・要望等	区分	回答
1	沢乙は交通の便が悪いので、青葉台団地から沢乙方面まで町民バスを運行してほしい。	①	町民バスの運行の改善については多くの議員が議会で提言しています。 町は、町民バスの3路線化も視野に入れ、検討しています。
2	町民バスの3路線化については、具体的には、いつごろ実施されるのか。今年度は無理なのか。3路線化の検討は、実際にバスを利用している人の意見もよく聞いてほしい。	①	町当局が、現在3路線化を検討中です。導入時期は未定です。
3	入菅谷の小学生の通学は、保護者が送迎していることも多い。安心して通学できるように、デマンドタクシーのようなものも検討してほしい。	①	議会の中でもデマンドタクシーのことは提言されています。今後も議会で議論する課題だと思います。
4	利府駅のJRとミヤコーバスとの関係が悪い。そのため送迎の車が多く駅前も混乱している。町民バスの路線の検討も必要だ。ミヤコーバスが運行していない時間に、町民バスを運行してほしい。	②	(記録のみ)
5	文化複合施設の整備費50億円の内訳財源はどう調達するのか。	①	議会だより(第157号)の伊勢議員の一般質問に対する当局答弁のとおり、交付金40%、基金(貯金)15%、地方債(借金)43%、一般財源2%を見込んでいます。
6	文化複合施設の規模は、もう少し大きい方がいいのではないかと。	①	有識者などで構成した整備検討委員会などで、さまざまな議論を重ねた結果、文化ホールの座席数は800席となりました。
7	入菅谷の道路は狭く拡張が必要だと思うが、対応を検討する考えはないのか。 高嶋交差点など道路を横断するのに危険な場所もあるので対応が必要だ。	①	町としても、沢乙の道路対策については検討を重ねています。 議会としても何度も質問し、対応することを提言しています。
8	町政施行50年に向けて、利府町を全国に発信する取り組みなどを検討すべきではないか。NHKの「鶴瓶の家族に乾杯」など(2年前が受付期限)に申し込み全国放送することも必要だ。	②	(記録のみ)

①その場で回答 ②記録のみ(参考意見) ③議会で検討(議会関係) ④町当局へ報告(要望) ⑤所管事務調査(調査必要事項)



【B班】神谷沢コミュニティセンター

No.	質問・意見・要望等	区分	回答
1	町営墓地の区画の大きさはどのくらいか。また、販売価格はいくらか。駐車場の負担は区画の価格に含まれるのか。 ペット墓地は必要なのか。	①	区画の大きさは2種類あり、販売価格は未定です。駐車場は価格に含まれていません。 ペットの死骸を放棄できないので必要だと思います。
2	大型商業施設の整備に伴う利府街道の渋滞対策の一つとして、車を避難させる意味からも「道の駅」を利府街道に整備する計画はないか。	①	「道の駅」を整備する予定はありません。浜田地区に「道の駅・海の駅」を整備するという案はありますが、具体化はしていません。 利府街道の渋滞対策については、町道の整備をしています。
3	交通量も多いので、高嶋交差点の改良を進めてほしいが、実施の見通しは。	①	町としても、用地の確保を行い、交差点の整備を進めることになっています。
4	神谷沢の中に保育施設を整備するという話は、どうなっているのか。	①	待機児童対策として、町は西部地域に民間保育所の整備を進めておりますが、具体的な設置場所について、議会に報告はありません。
5	町は、高齢者対策なども含め、多目的に使えるように、リハビリセンター跡地の購入を検討したらどうか。	①	町として、利用を含め購入するかどうかは、議会に提案はありません。
6	神谷沢の県道交差点で、歩行者の赤信号が長く、青信号が短い。対策をしてほしいと、県警にも問い合わせしたが、利府街道の岩切大橋の信号とリンクしているので、改善は難しいと言われた。小学生が急いで渡っていることを知ってほしい。	②	(記録のみ)
7	家の前の道路が町道なのに舗装されていないので改善してほしい。今までも町は現地にきているが、なかなか進まない。	①	町が把握している箇所なので、何らかの事情があって、進まないのだと思います。
8	新しい大型商業施設ができれば、今のイオンはどうか。	①	議会としては、正確な情報を確認していません。
9	午前中の町民バスの運行を増やしてほしい。	①	町として、平成27年度中に町民バスの増便を検討するので、その中で話し合いが進むと思います。
10	「県民の森」の中に土砂崩れの危険性が高い箇所があるので、対策をしてほしい。	②	(記録のみ)

【B班】十符の里プラザ（公民館）

No.	質問・意見・要望等	区分	回答
1	議員定数18人だが、繰り上げ当選で欠員の補充はしないのか。 現在は1人の欠員だが、これ以上欠員が発生したときはどうするのか。	①	町議選挙が終わってから3ヶ月以内で欠員が発生した場合は、繰り上げ当選で議員の補充を行います。 町長選挙が実施される際に、欠員がある場合は、補欠選挙を行います。 大幅に欠員が生じた場合は、公選法の規定で補欠選挙があります。

①その場で回答 ②記録のみ(参考意見) ③議会で検討(議会関係) ④町当局へ報告(要望) ⑤所管事務調査(調査必要事項)

【B班】十符の里プラザ（公民館）

No.	質問・意見・要望等	区分	回答
2	議会広報の財政の質疑では、町の財政は良好であると回答されているが、町債(借金)が町の1年分の歳入に近い残高があるのに、不安はないのか。本当に大丈夫と言えるのか。	①	町債(借金)の残高は、1年分の町の歳入に近いものですが、町の1年間の歳出全体の中で返済に充てるのは7%です。これが3割や4割も返済に充てるのであれば深刻な状況ですが、返済は7%程度であり、町の財政は健全と言えます。
3	斎場建設について、進行の状況と地域の感触はどうか。	①	地域住民の中では賛成・反対双方の意見があり、再検討が必要だという意見もあるようです。今後は消防事務組合が、地域住民の合意を得る努力をしながら、慎重に事業を進めていく必要があると思います。
4	町営墓地の整備の内容と進行状況はどうなっているのか。少し進捗が遅れているのではないのか。	①	以前は、斎場と一体で整備する計画がありましたが、震災の影響もあり、館山北側に単独整備する方針に変更したため、当初計画よりやや遅れております。
5	平成27年度予算の中で、文化複合施設整備の1億2,000万円は何に使うのか。また、完成まで数年かかるが、整備の進捗状況については、町民にどのように周知するのか。	①	1億2,000万円の使途は、調査費、測量費、基本設計費など様々な事業の内容です。個別の金額については入札の関係もあり、未公表となります。整備の進捗状況の周知について、議会としては、特別委員会での議論、一般質問などがあれば議会広報紙に掲載します。
6	自主防災組織の活動について、町としてどのように指導していくのか。 他自治体の先進的な自主防災組織を町の自主防災組織も、議員も視察研修して、自らの防災組織に生かすべきではないか。	①	議会の、議論の中でも自主防災組織の運営や活動について提言しています。 町内25地区に自主防災組織がありますが、地域の違い、地域住民の連携の度合いなど、それぞれ違いがあるので、自分たちにふさわしい自主防災組織のあり方について、独自に取り組んでいく必要があると考えています。

【C班】森郷公民館

No.	質問・意見・要望等	区分	回答
1	斎場建設の場所は決まったのか。完成は遅れるのか。 塩竈市の斎場周辺の人たちは、場所が決まっていないので、困っているのではないのか。	①	平成20年度 移転場所選定 平成21年度 赤沼地区内を選定 平成26年度 地権者、住民説明 内容は未定であり、塩釜地区消防事務組合が主体で平成30年度の供用開始を目標としていますが、文化財調査等で遅れる可能性があります。
2	利府小学校は校舎建て替え中、グラウンドはどうするのか？	①	校舎建て替え中は、利府中学校のグラウンドを使う予定があります。 現在、建て替えに関しては、基本設計中です。

①その場で回答 ②記録のみ(参考意見) ③議会で検討(議会関係) ④町当局へ報告(要望) ⑤所管事務調査(調査必要事項)

【C班】森郷公民館

No.	質問・意見・要望等	区分	回答
3	文化複合施設の収容人数は。維持管理は黒字を見込めないのではないか。どのように活用するのか。	①	大ホール800席、小ホール300席です。町民サービスであるので利益を出す施設ではありません。 住民の意見を聞きながら、有効に活用していく考えです。
4	利府は人口が増えており、子どもたちの教育のためにも文化複合施設は必要である。町の財産にもなる。 子どもたちは塩釜エスプの図書館に行っている。	②	(記録のみ)
5	文化複合施設整備は、議会としてはどういう方向に進めるのか。	①	議員で個人差はありますが、議会全体としては整備推進の方向です。 議会報告会でも意見を聞く機会と考えており、今後も慎重に議論して行きます。
6	文化複合施設整備は、住民の中でも賛成、反対など色々反応がある。しかし、利府町には必要な施設である。借金をしても仕方ない。町の誇りになる施設を。	①	今後、補助金や維持管理費の問題も考えて行きます。
7	文化複合施設は、文化ホールに芸能人を呼んで、活用してはどうか。そして、利府町に宿泊施設等があれば地域活性化につながるのではないかと。民泊など考えてみては。	①	今後の検討課題です。
8	観光協会として、観光案内所を作る予定であるが、町に支援してほしいのではないかと。	②	(記録のみ)
9	梨農家の後継者問題が深刻であることから、町で観光梨園を作ればいいのか。	②	(記録のみ)
10	藤田地区は、市街化調整区域で家が自由に建てられない。市街化調整区域は分家住宅を建てられる場合があるが、農業振興地域は家も建てられないし売却もできず、困っている。	②	(記録のみ)
11	斎場建設の場所はどんなところか。前の計画は無くなったが、今度は大丈夫か。	①	以前の採石場です。 文化財の関係など、土地の調査結果も関係します。また、土地の地権者との問題もあります。塩釜地区消防事務組合が主体となっております。
12	斎場の建設予定地は私有地か。	①	私有地と共有地のどちらもあります。
13	割増商品券は、全部使われているのか。	①	前は、8割は大型店で使われております。今回は、地元地域の店で使えるように検討しています。
14	待機児童が出てきているが、今後の対応は。	①	詳しいことはまだ決まっていないが、町は新たな保育園整備を、民設民営で考えています。
15	地域でも高齢化率が進んでいるところがある。浜田地区は高齢化が進んでいて大変である。	②	(記録のみ)

①その場で回答 ②記録のみ(参考意見) ③議会で検討(議会関係) ④町当局へ報告(要望) ⑤所管事務調査(調査必要事項)

No.	質問・意見・要望等	区分	回答
16	堀川住宅は10世帯あるが、高齢化で班長ができるのが3世帯しかない。町営住宅は1人世帯、2人世帯が多い。	②	(記録のみ)
17	東町や大町は農家が多く、家も大きいが二世帯住宅ではないので、子の世帯が同居する環境ではない。(農家の家は襖一枚だけで同居にむいていない) 両親のどちらかが亡くなると、子ども家に戻ってくるが、その時、子ども高齢者となっている。	②	(記録のみ)
18	議会報告会の宣伝を工夫してほしい。人集めは難しいので、今までの方法を見直すべきである。 5月は農家が忙しく、夜は疲れている。	①③	今後の課題であり、議会で検討していきます。

【C班】浜田生活センター

No.	質問・意見・要望等	区分	回答
1	インターネット中継は、どのように行うのか。セキュリティ関係は大丈夫なのか。	①	USTREAM(ユーストリーム)を使い配信します。セキュリティには十分配慮して行います。
2	斎場問題は、どのように進んでいるのか。塩竈市住民との約束は大切だが、新しく建設する地域住民の理解も必要である。	①	2市3町で構成する塩釜地区消防事務組合が主体となって建設を行います。
3	斎場建設問題について、この地域は文化財の問題で開発が進まない。斎場地域全体の開発を考えて、2市3町で取り組んでほしい。浜田住民の3割が反対ならば、建設はできないと考える。地域の開発を進めるといことで理解を得られると感じる。	①	地域住民の理解を得ながら進めてほしいと思います。
4	大型商業施設の開業など、西部ばかり発展し、東部が取り残されている。斎場建設を活用して開発を進めてほしい。	②	(記録のみ)
5	浜田地区は高齢化率が高く、人口も減っている。しかし、震災の時1人の犠牲も出さなかった。地域の結びつきが強い。	②	(記録のみ)
6	浜田地区は、買い物は塩竈市に行き、生活圈も塩竈市である。過去に合併問題もあった。	②	(記録のみ)
7	浜田駅は電車の便が良くなった。 仙台駅までの運賃410円は少し割高であるが、仙石線は風に強いので便利である。	②	(記録のみ)
8	かさ上げ工事を行っているが、いつ終わるのか。大雨が降ったら、水が浦嶋荘まで上がり、家も冠水した。早く工事を終えてほしい。	①④	この問題は既に町へ伝えております。今後も強く求めていきます。
9	空き家が増えている。役場にも言っているが解決していない。ブロックが崩れる可能性もあり、木も邪魔になっている。	④	ご意見を町に報告します。

①その場で回答 ②記録のみ(参考意見) ③議会で検討(議会関係) ④町当局へ報告(要望) ⑤所管事務調査(調査必要事項)

【C班】浜田生活センター

No.	質問・意見・要望等	区分	回答
10	浜田地区には現在、空き家が11件あると役場に報告している。町はこれから調査するというが、対応が遅いのではないか。	①④	空き家等の条例は整備されておりません。私有地の場合、木や枝を切るのにも許可が必要となり、対応が遅くなる場合があります。
11	宝くじのコミュニティ助成金は、250万円を順番に町内会に交付しているが、順番ではなく本当に必要なところにまわすべきではないか。 役場は事情を聞いて動いてほしい。	②	(記録のみ)
12	浜田生活センターは、耐震化問題で避難施設にはできない。広島県の土砂災害のようなことになれば浜田地区は逃げ場が無い。葉山地区に避難することになっているが、葉山地区には大勢が集まるところがない。しかも4キロも離れている。浜田生活センターを避難所に認めてほしいと考えている。	④	ご意見を町に報告します。
13	避難勧告が出た場合、葉山に避難するよう役場は言うが難しい。浜田地区の半分は危険区域である。浜田生活センターは、一部危険区域に入っているため避難施設にできない。	②	(記録のみ)
14	浜田生活センターにAEDを設置してほしい。前回の議会報告会でも要望したがどうなったのか。浜田地区にはAEDは1台も無い。文化複合施設も必要だがAEDも必要である。人の命の問題でもあるので検討してほしい。	④	ご意見を町に報告します。
15	過去に、松くい虫被害を防止するために空中散布を行った。しかし、すぐに雨が降って、牡蠣が大量に死んだ。大損害だった。	②	(記録のみ)

【C班】野中二部生活センター

No.	質問・意見・要望等	区分	回答
1	運動会への出席について、議員は地元の学校だけではなく、町内全域の学校に行ってみてはどうか。	②	(記録のみ)
2	利府第三小学校は、児童も増えているので、通学路の側溝に蓋を設置してほしい。	④	ご意見を町に報告します。
3	昼間はバスの利用者が少ない。大型バスではなく中型、小型バスで対応してはどうか。 古いバスは車高が高く高齢者などには不便である。ミヤコーバスと町民バスの時間が重複しているので改善を検討してはどうか。	①	朝晩は通勤通学などの利用者が多く、大型バスが必要となります。昼間だけ中型、小型バスにするということも困難であります。 バスの種類、時間、町民バスとの調整は、今後の課題として検討していきます。
4	高齢者と若い世帯はいるが、中間層がない。用途変更のために開発事業を行えばいいが、開発事業は大規模になり事業費が莫大になる。	②	(記録のみ)

①その場で回答 ②記録のみ(参考意見) ③議会で検討(議会関係) ④町当局へ報告(要望) ⑤所管事務調査(調査必要事項)

【C班】葉山集会所

No.	質問・意見・要望等	区分	回答
6	文化複合施設は、一般坪単価の6倍であるが中身が見えない。議会だよりに虎ノ門ヒルズのアトリウムを掲載しているが、期待しすぎるので載せないほうがいいと感じる。	①	これから住民の意見を聞いて中身を示していきます。アトリウムを理解してもらうためのイメージ写真です。
7	斎場建設は、どこまで話が進んでいて、場所はどこになるのか。作るならば見えないところに作ってほしい。	①	2市3町で検討している問題だが、利府町としても意見要望を述べていきます。(愛知県の斎場を紹介。以前のように煙が出ているイメージではないことを説明。)
8	斎場建設は、建設予定地の周辺全域の開発を進める方向で考えているのか。ガソリンスタンドやホテルの建設も認める方向なのか。	①	赤沼地区を商業地域にする問題も含めて、住民と一緒に考えていく必要があります。
9	葉山に体育館がほしい。規模はプロバスケットボールのbjリーグを呼べるような施設で、町が活性化するもの。	①	今後の検討課題です。
10	葉山団地は静かだから選んだ。交通の便は悪いが、利益を求めて開発を進めないでほしい。開発は住民の声を聞いて進めてほしい。	②	(記録のみ)
11	葉山団地には、何でも対応できるような施設が必要。そうすれば浜田地区の住民も避難できる。そういうものを見込んだ施設がほしい。	②	(記録のみ)
12	利府街道は、道幅が狭く歩道がない。高校生になると自転車通学になるが、危険である。改善を望む。	①	県道であり一部道路整備が進んでおらず、今後の課題となります。
13	バスの便が3月に大幅に減った。20時30分以降のバスがない。夜は仙台駅からの最終電車に連動したバスがない。町民バスを増やしルートを考えてほしい。	①	町民バスを1台増やす対応策を検討中であり、併せてルートや時間も使いやすいように検討しています。
14	文化複合施設整備は、金額が大きい。町議会として、町民のために削れるところは削って経費削減をしてほしい。	②	(記録のみ)

①その場で回答 ②記録のみ(参考意見) ③議会で検討(議会関係) ④町当局へ報告(要望) ⑤所管事務調査(調査必要事項)



【D班】 夢民館

No.	質問・意見・要望等	区分	回答
1	富谷町は市へ移行する予定だが、利府町の人口の見込みはどうか。 高齢者の割合が多く見えるが、どう考えるのか。	①	本町の人口は増加傾向にあり、大震災後1,300人増加しておりますが、市へ移行する予定はありません。 今後、本町も高齢化率は徐々に上昇し、少子高齢化も一層進むと思います。
2	1,300人の人口増は、どの地区で増えたのか。団地が7つある中で、交通網の整備が求められる。特に岩切駅との接続・強化が必要だ。モノレールの設置も考えるべき。	①	人口が増加したのは、菅谷台・神谷沢・野中地区です。 町では利府駅を残していく方向であり、岩切駅も含め、駅の利用が必要です。 モノレール建設には経費が掛かるので、利府町単独では難しいと思います。
3	文化複合施設は是非つくってほしい。場所を利府中学校前よりグランディにしてほしい。	②	(記録のみ)
4	青葉台の児童は、しらかし台小学校に通っている。しらかし台小学校への通学路は危険で、距離も長く通学に45分もかかる。 送迎バスを運行してほしい。また、通学路・近い小学校への変更も検討してほしい。	①④	教育委員会は、各小学校の児童数のバランスをとっており、居住地で通学先は決まっています。ミヤコーバスが入っている所なので町民バスが入れません。 送迎バス等は高齢者も含めて意向調査も必要となります。
5	町の高齢者施設はどうなっているのか。駅からのアクセスが悪い。	①	大型施設は、特別養護老人ホームが2施設、老人保健施設が2施設、有料老人ホームが1施設ありますが、いずれも200人程度待機者がおります。
6	文化複合施設は利府駅近くにあった方がよい。歩いて行ける所がよい。	②	(記録のみ)
7	青葉台からグランディに行く道路は冬場に凍結する。ロードヒーティングはできないか。	④	町では融雪剤を使用しているが、ロードヒーティングは実施しておりません。指摘箇所は県道なので県へ要望となります。
8	しらかし台の外周道路は枯葉が溜まる。対策はとれないか。	①	自分の所は自分で枯葉をとり腐葉土にするなど、有効活用をお願いします。
9	理美容券・温泉利用券の利用率が低い。使われなかったら意味がないので、利用できる制度を作ってほしい。	④	町内だけの利用となるので限度があります。今後、町に事業評価をしてもらえるよう報告します。

①その場で回答 ②記録のみ(参考意見) ③議会で検討(議会関係) ④町当局へ報告(要望) ⑤所管事務調査(調査必要事項)



【D班】赤沼公民館

No.	質問・意見・要望等	区分	回答
1	利府小学校を建て替える必要はあるか。児童数の多い葉山地区に小学校を建設し、バスで送迎をすればいいのではないか。	①	利府小学校は、既に築40年経過し耐震度は40%を切っているため、早期建て替えが必要であります。 新設の小学校となると、1学年2クラスの児童数が必要となるので困難であり、文科省の想定や補助金を考えると、将来的に児童数の増加は見込めない状況です。
2	まちづくりは西高東低である。東部地区の開発を進めるべきだ。 火葬場をどこにするのか。住民の意向調査が必要だ。	①	現在の火葬場は、立地町内会との約束で平成20年までの契約であり、塩釜地区消防事務組合と2市3町の協議で赤沼地区と決まりました。 地元住民と組合の協議も必要だと思います。
3	斎場問題は、議会広報で赤沼の丹波沢地区と載っている。消防事務組合から管理者・副管理者が来て説明を受けた。決定の根拠が薄い。 共有山の地権者会では、賛否をはかったが、住民の意向は確認していない。	①	議会の説明では、3,300万円の予算計上は積立と聞いています。また、赤沼地区では測量立ち入り、地質調査・現地調査をすることになっておりますが、今のところ地権者と住民の間でも様々な意見があるようです。
4	大日向須賀線の工事車両のタイヤに泥が付着している。工事現場にタイヤの泥を洗浄する機械を設置してほしい。 須賀の避難道路や伊保石牧場から出てくる時に、泥が付いている。	④	役場は工事発注する時には、泥を出さないように指導しております。今後も工事が続くことから、町に報告します。
5	斎場建設について、共有山の所有者や地域住民への説明会が実施された。その際、塩釜地区消防事務組合は、丁寧に対応すると答えていたが、実際はそうはなっていない。	②	(記録のみ)

【D班】菅谷公民館

No.	質問・意見・要望等	区分	回答
1	文化複合施設整備は、意見交換をしながら整備方針を決めていくとしていたが、住民の意見を聞いていない。 50億円の事業規模も理解できない。 議会は、町当局の言いなりになっている。	①	今年度は、基本設計業務委託料など1億2,000万円の予算計上であり、予算を止めてまでという意見は少数でした。 今後、事業費が大きくなったとしても、これから採決する機会が何度かあります。その時は厳格にチェックし、監視機能を発揮したいと思います。
2	利府街道と高嶋交差点で、菅谷からの通行をしやすいするために、一時停止線を引いてほしい。 新中道区画整理事業に伴い、渋滞緩和策として新砂押迎東浦線の整備を行うが、利府街道との接続だけでは渋滞対策とならない。	④	ご意見を町に報告します。

①その場で回答 ②記録のみ(参考意見) ③議会で検討(議会関係) ④町当局へ報告(要望) ⑤所管事務調査(調査必要事項)

【D班】菅谷公民館

No.	質問・意見・要望等	区分	回答
3	利府町は住みやすいと聞かすが、マンネリ化している。若者が集まる町にしなければならない。高齢者対策はしているが、若者が住める魅力ある町にしていかなければならない。	①	空き家対策や定住化を促進する必要があります。以前は青年団で夏祭りをするなど、活発に行動しておりましたが、いつの間にか消滅してしまいました。 今後は視点を変えた取り組みや、何か仕掛けることも必要ではないかと思えます。
4	プレミアム商品券は、希望者全員に渡るようにしてほしい。	①	1セット5,000円で6,500円分の買い物ができます。 全部で1万2,000セットあり、1世帯4セットまで購入可能ですが、3,000世帯にしか渡りません。 今後、販売方法を考える必要性があります。
5	利府西中学校の体育館使用時の騒音が激しい。	④	ご意見を町に報告します。

【D班】館公民館

No.	質問・意見・要望等	区分	回答
1	議会報告会の時間は、平日夜間だけでなく、土曜・日曜の日中も加えたのはいいが、時期が悪い。皆が参加できる時間帯・時期の検討が必要。なぜ、猫の手も借りたいこの時期にやるのか。	①	今年8月に町議選があることから、今の時期より後にすると、現職優位になると考えました。 また、報告書を作成する時間を考慮しますと、今回はこの時期に開催するしかありませんでした。 次回は町民の意見を参考に時期・時間帯を検討します。
2	プレミアム商品券の販売方法であるが、イオンのおかげで税金を納めている人もいる。イオンで使ってもらうことも必要だ。 地元商店利用の割合はどの位か。	①	1セットあたり500円の商品券13枚綴りのうち、2枚が小規模店で利用可能です。
3	文化複合施設は、維持管理の経費は出ているのか。 (附帯決議の重みをどう考えているのか。) (町営プールと同じで、赤字になり重荷になる。)	①	基本設計は、これからなので正確な施設の対策が分らず、運営形態も直営か委託かで変わってきます。 (記録のみ)
4	斎場建設は、葉山の住民の意見は聞いているのか。	①	地権者の方では、話し合いが行われていると聞いています。
5	町長は、反対派の意見を聞き入れないのか。4期16年は長すぎる。	②	(記録のみ)
6	ミヤコーバスの減便について、代わりに町民バスを運行してはどうか。 JRの便も改善が必要だ。	①④	ミヤコーバスのルートに、町民バスを運行することはできません。町民バスを運行するにも、乗客数などの見極めに時間を要します。
7	議員定数18人で、塩竈市・多賀城市と同じというのはおかしい。定数削減するべきである。	②	(記録のみ)

①その場で回答 ②記録のみ(参考意見) ③議会で検討(議会関係) ④町当局へ報告(要望) ⑤所管事務調査(調査必要事項)

(2) アンケート集計表

問1 年齢

10～30代	40～60代	70代以上	未回答	計
5人	70人	58人	16人	149人

問2 性別

男性	女性	未回答	計
92人	32人	25人	149人

問3 居住地域

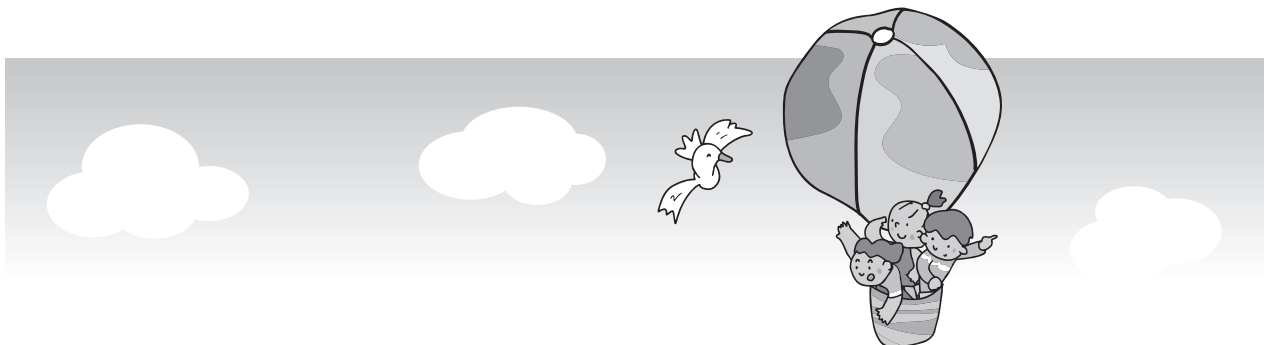
神谷沢	菅谷	沢乙	加瀬	町加瀬	大町
8人	6人	9人	4人	5人	1人
館	仲町	東町	藤田	春日一部	春日二部
3人	1人	1人	2人	6人	13人
赤沼	浜田	須賀	しらかし台	花園	青山
19人	8人	2人	7人	4人	6人
青葉台	菅谷台	皆の丘	葉山	未回答	計
3人	8人	3人	14人	16人	149人

問4 何で知ったか（複数回答有）

チラシ	議会だより	ホームページ	議員・知人から
65人	58人	4人	20人
ポスター	その他	未回答	計
1人	5人	11人	164人

問5 感想

良い	悪い	どちらともいえない	未記入	計
101人	3人	23人	22人	149人



問5 今回の議会報告会をどう感じましたか。

(自由に記入していただいたので、意見を項目別に分けて整理しました。)

【継続開催について】
・ 町民の代表者たる議員として報告会を開催するのは良いことであるが、なかなか結果が出ないのが不満。
・ 初めて出席しましたが、ざっくばらんな会でよかったです。
・ 初めての報告会に出席した。概略は理解できたので、今後も継続願います。
・ 今後、報告会はやめたほうがいい。
・ 地元で議員がいないので、報告会を年2～3回くらいやってほしい。定期的な開催を要望。
・ 引き続き町民との対話を継続していただきたい。結果も！
・ この報告会の取り組みは、人数は少ないかもしれませんが、その効果はあると思います。
・ 参加人員が少なかった。議員の生の声を聞くことができた。今後も地道に時期を考えながら実施してほしい。
・ 大変良いことだと思います、地域住民サイドの参加者が少ないのが残念で意外に思いました。
・ 議員さんと話し合いができるという事は、これからの町づくりのためにも良いと思う。
【開催時期・時間・会場等】
・ 前回までは夜間開催のみであったが、今回は日中開催でよかった。
・ 午後2時の時間帯での開催は、昨年より参加する方が多かったです。
・ 継続的開催は評価する。回数・時間帯・場所は再検討してほしい。
・ 意見、質問の時間が短い。
・ 午後2時という時間帯は、1日制限されるので午後6時か7時頃にして頂きたい。
【周知方法】
・ もっと人が集まるように議会報告会の広報を考えてください。
・ この様な報告会は大切な事と思います。多くの方が参加できるように広報すべきと感じました。
【その他】
・ 十分に意見交換ができた。住民からいろんな意見が出た。自分の意見が言えてよかった。
・ 少数の参加ですが、内容的に充実してよかった。
・ 役場の担当者たちも、たまには出張して町民の要望を吸い上げるべきだと思う。
・ 議員の意見を聞いて町政の内容が分かりました。
・ 議会だよりを説明していただき、大変分かりやすかった。
・ 参加人数も増加し、身近な話題が多い。年々内容も充実してきていると思う。
・ 進行役の努力を認める。町の現状や取り組み状況が確認できた。
・ 地域の声が聴けるので良いと思う。
・ 議員が勉強しているのがよく分かった。
・ 報告会の回数を重ねるごとに内容は充実してきているが、今後の課題は何か、議員からの提案を期待したい。
・ 今回出席した人たちの意見を、できる限り反映してほしい。
・ いろいろな意見や問題点があり、良いまちづくりをするための参考になった。

・ ゆっくりと議会の状況を聞くことができた。
・ 少ない報酬ながら良くやっている。
・ 互いに納得できていない部分があった。(質問も回答も)
・ 数字をいわれても、私たちはピンとこないのので、説明がよく分からない。(私だけかもしれないけど)
・ 住民意識が上がって良い。
・ 議会は執行機関ではないので、行政の要望をされても困るのではないか。
・ はじめてこの議会報告に来てみて、質問をした人に対してすぐ答えが返ってくるとは思っていませんでした。とても良い経験になりました。
・ 質問時間を1人何分と決めてほしい。
・ 報告会に地元の議員が参加できるようにしてほしい。
・ 出た意見にできるだけ100%の回答が頂けるとありがたいです。
・ 今日の議員さんたちは、赤沼地区発展のための助言を分かり易く説明されて、大変有意義な時間でした。

※重複しているご意見等は省略させていただきました。

問6 町や議会に対するご意見・ご提言など、自由に記入願います。

(自由に記入していただいたので、意見を項目別に分けて整理しました。)

【議員に関すること】
・ 町の発展に更なる努力をお願いします。
・ 意見を言っても「検討します」で終わり。それ以上進んでいかず、本当の回答がほしい。
・ 議員は自分の得意分野をもっと主張すべき。信頼が生まれる。
・ 議員の熱心な姿に感心いたしました。
・ 議員報酬が低いので、引き上げも必要ではないか。
・ 議会での粘りある議論、意見交換が必要だ。
・ 議員活動は、住民目線、弱者の立場で行ってほしい。
・ 町民を代表する議員です。自信を持って進めてください。
・ 働く議員を望む。
・ 町の議員になりたいと思うぐらいの年収を確保してほしい。
・ 議会インターネット中継に期待しています。また、議会報告会もネット中継を望みます。
【公共交通・道路問題について】
・ 今の利府町の交通状態は、朝夕の渋滞で利府街道の通行に支障がある。2020年のオリンピック開催に合わせて新交通機関を整備してほしい。例えばJR利府線の延長も考えるなど。
・ 菅谷台から岩切への公共交通機関の充実を望む。
・ オリンピック、新中道開発に向けて駅舎を新しくしてほしい。
・ 利府街道をもう少し、広く整備していただきたい。
・ 沢乙の道路を修繕してほしい。

【文化複合施設整備について】
<ul style="list-style-type: none"> ・文化複合施設の進め方で、以下の3つを要望。 <ul style="list-style-type: none"> ①住民合意を得る努力を更にしてほしい。 ②将来の財政バランスを十分配慮し、検討してほしい。 ③箱モノ行政の失敗事例を十分調査してほしい。
<ul style="list-style-type: none"> ・町の文化複合施設を早く進めてほしい。整備は急ぐべきだ。
<ul style="list-style-type: none"> ・文化複合施設建設には利府町の木材を使うことを考えてほしい。
<ul style="list-style-type: none"> ・文化複合施設の費用を削ってでも、高齢者支援、活性化するための若い世代の人たちが住んでもらえる支援を厚くしてほしい。
【まちづくり】
<ul style="list-style-type: none"> ・魅力あるまちづくりを推進してください。
<ul style="list-style-type: none"> ・特色があり、住んで自慢できる町を計画実施してほしい。
<ul style="list-style-type: none"> ・総合計画の地域別説明会が必要だ。
<ul style="list-style-type: none"> ・町民の目線で感じて、企画実行してほしい。
<ul style="list-style-type: none"> ・東部方面の活性化を願う。
<ul style="list-style-type: none"> ・高齢化率が上がり、より老人の町となることが心配。若い人が住めるよう産業振興を図り働く場を多く作ることが必要。積極的な施策を進めてもらいたい。
<ul style="list-style-type: none"> ・町民バスも来ないので、何か東部地区は(赤沼)見放されている感じがしてならない。同じ利府町民なのにどうしてなのでしょう。年もとってきて、今頃つくづく感じさせられます。買い物など大変不便に感じられる。(住み良いまちづくりに頑張ってください)
【その他】
<ul style="list-style-type: none"> ・この地区に住んで40年、墓地のことは切実な問題なので、情報は常に流してほしい。
<ul style="list-style-type: none"> ・地区毎の回答もいただき、ありがとうございます。
<ul style="list-style-type: none"> ・大規模事業や施設を企画する場合は、費用対効果を必ず検討していただきたい。
<ul style="list-style-type: none"> ・震災後に利府町にお世話になっておりますが、これからも皆さんのご奮闘に期待いたします。
<ul style="list-style-type: none"> ・災害時の水確保のため、町内の井戸水の登録をしてほしい。
<ul style="list-style-type: none"> ・ゴミ焼却場の熱を利用して発電などに活用してほしい。
<ul style="list-style-type: none"> ・目玉事業は早急に進めたい。特に墓地。
<ul style="list-style-type: none"> ・地域住民の意見を、議会や町で一番に取り入れてほしい。
<ul style="list-style-type: none"> ・町当局も、早く報告会をやってください。
<ul style="list-style-type: none"> ・役場が遠いので頻繁にはと言わないが、2か月に1回くらい、役場行政と地域住民とのフリーな話し合いの場を作ったら良いのでは。
<ul style="list-style-type: none"> ・葉山にぜひ体育館をつくっていただきたい。
<ul style="list-style-type: none"> ・葉山団地内に、買い物ができるスーパーがほしい。
<ul style="list-style-type: none"> ・八幡崎住宅は、土・日曜日になると車が沢山入ってきます。危なくて困っております。一方通行にできないのでしょうか。

※重複しているご意見等は省略させていただきました。