

令和4年

利 府 町 統 計 書

令和4年10月

利 府 町

利用にあたって

1. この統計書は、利府町に関する町勢の全般にわたる基礎的な統計資料を収録したものです。
2. 本書は令和2年度及び令和3年度並びに令和2年国勢調査の資料を中心に編集したものです。一部の統計資料については公表されている最新年度を掲載しています。
3. 統計書中「年」とあるのは暦年（1月～12月）、「年度」とあるのは4月から翌年3月までの期間を示し、また「何年・月末」「何月何日」とあるのはそれぞれの現在日を示します。
4. 統計内容につきましては、調査年度がそれぞれ異なるため、年度が古いものになっていることがあります。
5. 資料の出典名については、各表の右下部に表記しております。
6. 数字の単位については各表右上部に表示しております。なお、数字の単位未満については、四捨五入、あるいは切捨てである箇所もあるので、総数と内訳の計が一致しない場合もあります。
7. 統計書中の符号については、次のとおりです。
 - 「0」・・・該当数字を四捨五入した結果、単位に満たないもの。
 - 「-」・・・該当数字のないもの。
 - 「…」・・・不詳（数字が得られないもの）
 - 「x」・・・秘密保護上、数値の公表を控え秘匿したもの。
 - 「△」・・・マイナス（負数）
8. 資料について、さらに詳細な数字が必要な場合、あるいは疑義がある場合などは、下記担当にお問い合わせ下さい。

担当：企画部秘書政策課 行政改革・統計係
電話：022（767）2115

利府町統計書

総目次

1. 土地

	ページ
1. 位置及び地勢	1
2. 位置	1
3. 役場の位置	1
4. 地目別面積の推移	1

2. 人口

1. 人口・世帯数等の推移	2
2. 人口の自然動態及び社会動態の推移	4
3. 社会動態(転入・転出)移動者数の推移	5
4. 合計特殊出生率(ベイズ推定値)の推移	5
5. 行政区・男女別人口及び世帯数	6

<国勢調査結果>

6. 世帯数、人口、人口増減、人口密度等の推移	7
7. 人口集中地区人口、人口密度及び面積の推移	7
8. 全国、宮城県、本町の人口増減率の推移	8
9. 2市3町、9市町村ブロック別人口及び世帯の前回対比	9
10. 年齢(各歳)、男女別人口	10
11. 年齢階層(3区分)別人口の推移	13
12. 年齢(5歳階級)、男女別高齢単身者数	14
13. 高齢夫婦世帯数	14
14. 配偶関係(4区分)、年齢(5歳階級)、男女別15歳以上人口	15
15. 国籍、男女別外国人数	16
16. 労働力状態・男女別15歳以上人口	16
17. 産業別(15歳以上)就業者数、就業者割合の推移	17

18. 常住人口、昼間人口、流入、流出人口及び昼夜間人口比率の推移	17
19. 産業(大分類)、年齢(5歳階級)、男女別15歳以上就業者数(総数)	18
20. 常住地又は従業地・通学地による年齢(5歳階級)、男女別人口及び15歳以上就業者数	20
21. 本町に常住する15歳以上就業・通学者数内訳	22
22. 本町を従業地・通学地とする15歳以上就業・通学者数内訳	23

3. 町民所得

1. 経済活動別町内総生産の推移	24
2. 町民所得の推移	25

4. 事業所

1. 産業(大分類)別民営事業所数及び従業者数	26
2. 全事業所数及び従業者数	27

5. 農業

1. 農家の人口と専・兼別農家数の推移	28
2. 経営耕地面積規模別農家数の推移(販売農家・農業経営体)	28
3. 経営耕地面積の推移	28
4. 農業経営組織別経営体数の推移	29

6. 漁業

1. 漁業経営体の基本構成の推移	30
2. 経営体階層別経営体数の推移	30
3. 自営漁業の専兼業別経営体数の推移	30
4. 性別年齢別15歳以上漁業就業者数の推移	30

7. 工業

1. 事業所数・従業者数・製造品出荷額等の推移	31
2. 従業者規模別事業所数の推移	31
3. 産業中分類別事業所数・従業者数・現金給与総額・原材料使用額等・製造品出荷額等・粗付加価値額	32

8. 商 業

1. 産業分類別事業所数・従業者数・年間商品販売額の推移・・・・・・・・・・ 33

9. 建 設

1. 開発許可状況の推移・・・・・・・・・・・・・・・・・・・・・・・・ 34
2. 建築確認申請状況の推移・・・・・・・・・・・・・・・・・・・・ 34
3. 道路状況・・・・・・・・・・・・・・・・・・・・・・・・・・・・・・ 35
4. 用途地域の推移・・・・・・・・・・・・・・・・・・・・・・・・・・・・ 35
5. 大規模住宅団地開発状況・・・・・・・・・・・・・・・・・・・・・・ 36

10. 上・下水道

1. 上水道の給水人口・給水量の推移・・・・・・・・・・・・・・・・ 37
2. 下水道普及の推移・・・・・・・・・・・・・・・・・・・・・・・・・・ 37

11. 運 輸

1. 町内自動車保有台数の推移・・・・・・・・・・・・・・・・・・・・ 38
2. JR利府駅一日あたり乗車人員の推移・・・・・・・・・・・・・・ 38

12. 観 光

1. 観光客入込数、宿泊観光客数の推移・・・・・・・・・・・・・・ 39
2. 主要観光地点別観光客入込数の推移・・・・・・・・・・・・・・ 39

13. 福祉・社会保障

1. 高齢人口の推移・・・・・・・・・・・・・・・・・・・・・・・・・・・・ 40
2. 身体障害者手帳交付状況の推移・・・・・・・・・・・・・・・・・・・・ 40
3. 知的障害者数の推移・・・・・・・・・・・・・・・・・・・・・・・・・・・・ 41
4. 精神障害者数の推移・・・・・・・・・・・・・・・・・・・・・・・・・・・・ 41
5. 国民年金被保険者数の推移・・・・・・・・・・・・・・・・・・・・・・ 41
6. 国民年金受給者数及び受給額の推移・・・・・・・・・・・・・・ 42
7. 後期高齢者医療被保険者及び給付状況・・・・・・・・・・・・・・ 42

8. 福祉医療費助成の推移	42
9. 児童手当、児童扶養手当、特別児童扶養手当の推移	43
10. 国民健康保険被保険者及び保険税の推移	43
11. 国民健康保険給付状況(給付件数)の推移	44
12. 国民健康保険給付状況(費用額)の推移	44
13. 介護保険被保険者数の推移	45
14. 介護保険要支援・要介護者数の推移	45
15. 介護保険料収納状況の推移	45
16. 介護保険料給付状況の推移(合計)	45
17. 介護保険料給付状況の推移(在宅サービス内訳)	46
18. 介護保険料給付状況の推移(施設サービス内訳)	46
19. 保育所入所状況の推移	47

14. 保健・衛生・環境

1. 医療施設の状況	48
2. 各種検診受診者数の推移	48
3. 母子保健実施状況の推移	49
4. 予防接種実施状況の推移	49
5. 保健福祉センター利用状況の推移	50
6. ごみ収集処理の推移	50
7. し尿収集処理の推移	51
8. 大気汚染測定結果の推移	52

15. 教 育

1. 幼稚園数・在園児数及び教職員数の推移	54
2. 小学校・学級数・児童数及び教職員数の推移	54
3. 中学校・学級数・児童数及び教職員数の推移	55
4. 学校別児童・生徒数及び学級数	56
5. 公民館利用状況の推移	57
6. 文化交流センター利用状況の推移	57
7. 図書館蔵書数及び利用状況の推移	57
8. 総合体育館利用者数の推移	58
9. 北公園等利用状況の推移	58
10. 中央公園等利用状況の推移	59
11. 屋内温水プール利用者数の推移	59

16. 災害・治安

1. 火災発生状況の推移	60
2. 原因別火災発生件数の推移	61
3. 救急出場件数の推移	62
4. 救急搬送人員の推移	63
5. 本町の自然災害(被害の多いもの)	64
6. 交通事故発生状況の推移	65
7. 犯罪発生状況の推移	65

17. 選挙

1. 選挙人名簿定時登録者数	66
2. 選挙投票状況	67

18. 行政・財政

1. 町職員数の推移	68
2. 歳入歳出決算の推移	68
3. 一般会計歳入決算	69
4. 一般会計歳出決算	69
5. 特別会計歳入決算	70
6. 特別会計歳出決算	70
7. 企業会計決算(水道事業・下水道事業)	70
8. 基金	71
9. 町税の調定額、収入済額及び収納率	72

1. 土地

1. 位置及び地勢

利府町は、東経140度58分、北緯38度19分の位置にあり、宮城県のほぼ中央部に位置しています。地形は、東西に細長い町域となっています。

総面積は44.89km²であり、東西が約12キロメートル、南北が約7キロメートルで東方部を松島町、西方部を富谷市、南方部を仙台市及び多賀城市、塩竈市、北方部を大和町と大郷町に接しています。

歴史上、古くは多賀城の国府に、近世に入ってからには仙台城下に接し北方の要衝として栄えました。

また、町内に3つのJR駅と4つのインターチェンジを有し、仙台市の中央部まで約30分の通勤、通学圏となっています。さらには、大型商業施設、公園、医療施設、公共施設が充実し、東方部は日本三景松島の一角をなす表松島の海が広がり、都市と自然が調和した暮らしやすい町として、子育て世帯に人気があり、人口の増加が続いています。

2. 位置

位置	経度及び緯度	地名	距離
東端	東経141度 3分34秒	赤沼字櫃ヶ沢	東西 12 km
西端	東経140度56分13秒	菅谷字明神沢	
南端	北緯 38度18分30秒	加瀬字松崎	南北 7 km
北端	北緯 38度22分28秒	森郷字内ノ目北	
面積	44.89 km ²		

3. 役場の位置

名称	所在地	位置	電話番号
利府町役場	〒981-0112 宮城郡利府町利府字新並松4番地	東経140度58分34秒	022-767-2111
		北緯 38度19分46秒	

4. 地目別面積の推移(各年1月1日)

	田	畑	宅地	池沼	山林	原野	雑種地	その他	総面積
平成24年	318.5	208.3	494.6	8.7	1,859.6	86.2	445.4	1,053.7	4,475.0
25年	317.9	204.7	502.0	9.0	1,859.5	86.2	440.9	1,054.8	4,475.0
26年	317.3	200.7	510.5	9.0	1,856.1	85.3	440.9	1,055.2	4,475.0
27年	316.8	199.2	511.4	9.0	1,855.3	85.2	443.0	1,069.1	4,489.0
28年	315.5	197.3	513.1	9.0	1,853.2	84.7	445.7	1,070.5	4,489.0
29年	313.7	193.2	513.8	9.0	1,852.8	83.9	447.2	1,075.4	4,489.0
30年	312.8	192.1	517.0	8.8	1,849.4	83.9	414.1	1,110.9	4,489.0
31年	295.7	190.2	533.7	9.0	1,831.5	83.8	429.5	1,115.6	4,489.0
令和2年	293.7	187.8	539.6	9.0	1,831.4	73.4	438.7	1,115.4	4,489.0
3年	284.6	185.3	543.8	10.1	1,822.7	72.7	453.0	1,116.8	4,489.0
4年	281.2	183.8	552.6	10.1	1,821.5	72.5	450.1	1,117.2	4,489.0

[単位: ha]

出典: 税務課資産税係「固定資産概要調書」

1. 人口、世帯数等の推移(各年度末：3月31日)

	人 口 (人)			人 口 増減数 (人)	人 口 増減率 (%)	世帯数 (世帯)	1世帯人員 (人/世帯)
	男	女	計				
明治22年度	…	…	4,120	…	…	563	7.32
昭和32年度	3,924	3,903	7,827	△ 5	△ 0.06	1,209	6.47
33年度	3,969	3,897	7,866	39	0.50	1,228	6.41
34年度	3,952	3,940	7,892	26	0.33	1,241	6.36
35年度	3,904	3,918	7,822	△ 70	△ 0.89	1,263	6.19
36年度	3,902	3,934	7,836	14	0.18	1,278	6.13
37年度	3,865	3,951	7,816	△ 20	△ 0.26	1,303	6.00
38年度	3,903	3,954	7,857	41	0.52	1,341	5.86
39年度	3,922	3,954	7,876	19	0.24	1,387	5.68
40年度	3,900	3,955	7,855	△ 21	△ 0.27	1,435	5.47
41年度	3,881	3,940	7,821	△ 34	△ 0.43	1,476	5.30
42年度	3,909	4,004	7,913	92	1.18	1,508	5.25
43年度	3,926	4,019	7,945	32	0.40	1,533	5.18
44年度	3,979	4,082	8,061	116	1.46	1,661	4.85
45年度	4,018	4,150	8,168	107	1.33	1,670	4.89
46年度	4,076	4,200	8,276	108	1.32	1,716	4.82
47年度	4,135	4,248	8,383	107	1.29	1,776	4.72
48年度	4,366	4,487	8,853	470	5.61	1,942	4.56
49年度	4,680	4,756	9,436	583	6.59	2,132	4.43
50年度	4,927	5,055	9,982	546	5.79	2,306	4.33
51年度	5,129	5,264	10,393	411	4.12	2,443	4.25
52年度	5,305	5,493	10,798	405	3.90	2,578	4.19
53年度	5,387	5,599	10,986	188	1.74	2,638	4.16
54年度	5,464	5,679	11,143	157	1.43	2,702	4.12
55年度	5,513	5,755	11,268	125	1.12	2,747	4.10
56年度	5,544	5,819	11,363	95	0.84	2,771	4.10
57年度	5,643	5,927	11,570	207	1.82	2,845	4.07
58年度	5,727	6,034	11,761	191	1.65	2,901	4.05
59年度	5,811	6,122	11,933	172	1.46	2,962	4.03
60年度	5,942	6,261	12,203	270	2.26	3,052	4.00
61年度	6,113	6,409	12,522	319	2.61	3,141	3.99
62年度	6,253	6,530	12,783	261	2.08	3,268	3.91

※用語の定義 ■人口増減数＝当該年度人口－前年度人口（当該年度中の自然増減数＋社会増減数）
 ■人口増減率＝人口増減数÷前年度人口×100
 ■一世帯人員＝人口÷世帯数

2. 人口

1. 人口、世帯数等の推移(各年度末：3月31日)

	人口(人)			人口 増減数 (人)	人口 増減率 (%)	世帯数 (世帯)	1世帯 人員 (人/世帯)
	男	女	計				
昭和 63 年度	6,669	6,968	13,637	854	6.68	3,534	3.86
平成 元 年度	7,617	7,856	15,473	1,836	13.46	4,064	3.81
2 年度	8,612	8,874	17,486	2,013	13.01	4,677	3.74
3 年度	9,423	9,675	19,098	1,612	9.22	5,199	3.67
4 年度	10,512	10,859	21,371	2,273	11.90	5,863	3.65
5 年度	11,535	11,882	23,417	2,046	9.57	6,458	3.63
6 年度	12,413	12,740	25,153	1,736	7.41	6,985	3.60
7 年度	12,929	13,300	26,229	1,076	4.28	7,348	3.57
8 年度	13,506	13,892	27,398	1,169	4.46	7,748	3.54
9 年度	14,022	14,420	28,442	1,044	3.81	8,105	3.51
10 年度	14,310	14,801	29,111	669	2.35	8,373	3.48
11 年度	14,693	15,104	29,797	686	2.36	8,664	3.44
12 年度	15,010	15,475	30,485	688	2.31	8,939	3.41
13 年度	15,335	15,754	31,089	604	1.98	9,204	3.38
14 年度	15,661	16,065	31,726	637	2.05	9,540	3.33
15 年度	15,839	16,269	32,108	382	1.20	9,762	3.29
16 年度	16,037	16,480	32,517	409	1.27	10,001	3.25
17 年度	16,143	16,649	32,730	275	0.85	10,262	3.19
18 年度	16,273	16,857	33,130	338	1.03	10,557	3.14
19 年度	16,403	17,010	33,413	283	0.85	10,797	3.09
20 年度	16,538	17,187	33,725	312	0.93	11,006	3.06
21 年度	16,759	17,412	34,171	446	1.32	11,236	3.04
22 年度	17,108	17,751	34,859	688	2.01	11,559	3.02
23 年度	17,329	17,895	35,224	365	1.05	11,853	2.97
24 年度	17,582	18,168	35,750	526	1.49	12,184	2.93
25 年度	17,758	18,345	36,103	353	0.99	12,489	2.89
26 年度	17,852	18,466	36,318	215	0.60	12,785	2.84
27 年度	17,868	18,462	36,330	12	0.03	12,969	2.80
28 年度	17,780	18,425	36,205	△125	△0.34	13,091	2.77
29 年度	17,807	18,413	36,220	15	0.04	13,230	2.74
30 年度	17,755	18,299	36,054	△166	△0.46	13,310	2.71
令和元年度	17,740	18,240	35,980	△74	△0.21	13,492	2.67
2 年度	17,750	18,283	36,033	53	0.14	13,755	2.61
3 年度	17,759	18,278	36,037	4	0.01	13,928	2.58

出典：町民課戸籍住民係「住民基本台帳」

2. 人口の自然動態及び社会動態の推移(各年度末：3月31日)

	人口				自然動態				社会動態				純増減 (人)		
	出生者		死亡者		自然増減		転入者		転出者		社会増減			移動者	
	人数 (人)	出生率 (%)	人数 (人)	死亡率 (%)	人数 (人)	増減率 (%)	人数 (人)	転入率 (%)	人数 (人)	転出率 (%)	人数 (人)	増減率 (%)		人数 (人)	移動率 (%)
A	B	C	D	E	F	G	H	I	J	K	L	M	N	O	
平成5年度	23,417	10.08	104	4.44	2,897	0.62	983	12.37	4.20	1,914	8.96	3,880	16.57	2,046	
6年度	25,153	8.99	110	4.37	2,597	0.50	977	10.32	3.88	1,620	6.92	3,574	14.21	1,736	
7年度	26,229	8.24	123	4.69	2,069	0.37	1,086	7.89	4.14	983	3.91	3,155	12.03	1,076	
8年度	27,398	9.49	124	4.53	2,124	0.52	1,091	7.75	3.98	1,033	3.94	3,215	11.73	1,169	
9年度	28,442	10.48	121	4.25	1,908	0.65	1,041	6.71	3.66	867	3.16	2,949	10.37	1,044	
10年度	29,111	9.00	117	4.02	1,591	0.51	1,067	5.47	3.67	524	1.84	2,658	9.13	669	
11年度	29,797	8.09	140	4.70	1,767	0.35	1,182	5.93	3.97	585	2.01	2,949	9.90	686	
12年度	30,485	8.73	149	4.89	1,791	0.39	1,220	5.88	4.00	571	1.92	3,011	9.88	688	
13年度	31,089	8.85	153	4.92	1,839	0.40	1,357	5.92	4.36	482	1.58	3,196	10.28	604	
14年度	31,726	8.64	139	4.38	1,819	0.43	1,317	5.73	4.15	502	1.61	3,136	9.88	637	
15年度	32,108	8.85	157	4.89	1,578	0.40	1,323	4.91	4.12	255	0.80	2,901	9.04	382	
16年度	32,517	8.70	155	4.77	1,659	0.40	1,378	5.10	4.24	281	0.88	3,037	9.34	409	
17年度	32,792	8.39	180	5.49	1,555	0.29	1,375	4.74	4.19	180	0.55	2,930	8.94	275	
18年度	33,130	8.15	190	5.73	1,689	0.24	1,431	5.10	4.32	258	0.79	3,120	9.42	338	
19年度	33,413	8.08	195	5.84	1,664	0.23	1,456	4.98	4.36	208	0.63	3,120	9.34	283	
20年度	33,725	8.12	176	5.22	1,640	0.29	1,426	4.86	4.23	214	0.67	3,028	8.98	312	
21年度	34,171	7.78	212	6.20	1,659	0.16	1,267	4.85	3.71	392	1.16	2,926	8.56	446	
22年度	34,859	9.12	216	6.20	1,749	0.30	1,194	5.02	3.43	555	1.62	2,943	8.44	657	
23年度	35,224	8.83	228	6.47	1,844	0.24	1,562	5.24	4.43	282	0.81	3,406	9.67	365	
24年度	35,750	8.67	232	6.49	1,692	0.22	1,336	4.73	3.74	356	1.01	3,028	8.47	434	
25年度	36,103	7.98	231	6.40	1,763	0.16	1,467	4.88	4.06	296	0.83	3,230	8.95	353	
26年度	36,318	8.07	227	6.25	1,623	0.18	1,448	4.47	3.99	175	0.48	3,071	8.46	241	
27年度	36,330	8.51	250	6.88	1,519	0.16	1,566	4.18	4.31	△47	△0.13	3,085	8.49	12	
28年度	36,205	7.60	262	7.24	1,375	0.04	1,513	3.80	4.18	△138	△0.38	2,888	7.98	△125	
29年度	36,220	8.12	234	6.46	1,479	0.17	1,524	4.08	4.21	△45	△0.12	3,003	8.29	15	
30年度	36,054	7.18	272	7.54	1,471	△0.04	1,624	4.08	4.50	△153	△0.42	3,095	8.58	△166	
令和元年度	35,980	7.06	304	8.45	1,537	△0.14	1,561	4.27	4.34	△24	△0.07	3,098	8.61	△74	
2年度	36,033	6.63	251	6.96	1,425	△0.03	1,360	3.95	3.77	65	0.18	2,785	7.72	53	
3年度	36,037	6.93	258	7.15	1,387	△0.02	1,375	3.84	3.81	12	0.03	2,762	7.66	4	

出典：町民課戸籍住民係「住民基本台帳」

※用語の定義

- 出生率(%) = 出生者数 ÷ 当該年度末人口 × 1000
- 自然増減率(%) = 自然増減数 ÷ 前年度末人口 × 100
- 社会増減率(%) = 転入者数 - 転出者数 ÷ 前年度末人口 × 100
- 移動率(%) = 移動者数 ÷ 当該年度末人口 × 100

- 死亡率(%) = 死亡者数 ÷ 当該年度末人口 × 1000
- 転入率(%) = 転入者数 ÷ 当該年度末人口 × 100
- 社会増減率(%) = 社会増減数 ÷ 前年度末人口 × 100

- 自然増減数 = 出生者数 - 死亡者数
- 転出率(%) = 転出者数 ÷ 当該年度末人口 × 100
- 移動者数 = 転入者数 + 転出者数

2. 人口

3. 社会動態(転入・転出)移動者数の推移(各年度末：3月31日)

[単位：人]

		平成24年度	平成25年度	平成26年度	平成27年度	平成28年度	平成29年度	平成30年度	令和元年度	令和2年度	令和3年度
転入	県内各市町村	1,189	1,202	1,114	972	883	965	992	970	978	909
	県外から	455	526	469	466	419	455	404	493	407	444
	国外から	28	35	45	56	58	37	44	41	18	23
	職権記載	-	1	1	3	1	2	0	5	0	0
	その他	20	16	15	22	14	20	31	28	22	11
	合計	1,692	1,780	1,644	1,519	1,375	1,479	1,471	1,537	1,425	1,387
転出	県内各市町村	808	953	941	995	944	950	1,018	994	886	838
	県外へ	498	474	513	505	506	511	554	496	434	500
	国外へ	27	42	28	52	42	36	30	58	24	18
	職権消除	2	15	13	13	12	22	17	11	11	17
	その他	1	0	0	1	9	5	5	2	5	2
	合計	1,336	1,484	1,495	1,566	1,513	1,524	1,624	1561	1,360	1,375
C：社会増減(A-B)		356	296	149	△47	△138	△45	△153	△24	65	12

出典：町民課戸籍住民係「住民基本台帳」

4. 合計特殊出生率(ベイズ推定値)の推移

(参考)

期 間	合計特殊出生率	
	宮城県	利府町
平成5年～平成9年	1.46	1.48
平成10年～平成14年	1.37	1.40
平成15年～平成19年	1.28	1.33
平成20年～平成24年	1.29	1.32
平成25年～平成29年	1.35	1.37

出典：厚生労働省「人口動態調査 保健所・市区町村別統計」

	合計特殊出生率	
	全国	宮城県
平成22年	1.39	1.30
23年	1.39	1.25
24年	1.41	1.30
25年	1.43	1.34
26年	1.42	1.30
27年	1.46	1.31
28年	1.44	1.34
29年	1.43	1.31
30年	1.42	1.30
令和元年	1.36	1.23

出典：厚生労働省「人口動態調査」

※合計特殊出生率とは15歳から49歳までの女性の年齢別出生率を合計したもので、1人の女性が一生の間に何人子供を産むかを推計したものである。

※町の直近の合計特殊出生率が公表されていないため、参考として、全国と宮城県の合計特殊出生率の推移を掲載した。

※保健所・市区町村別統計はそれぞれ、その期間の平均を示しているが、基準女子人口として国勢調査人口を用いているため、各年の人口を扱っている右の人口動態調査「合計特殊出生率」(宮城県値)から算出した平均値とは一致しない。

5. 行政区・男女別人口及び世帯数(令和4年5月31日)

	人 口(人)			世帯数 (世帯)
	男	女	計	
神谷沢	2, 120	2, 222	4, 342	1, 740
菅谷一部	437	452	889	377
菅谷二部	265	287	552	193
沢乙	457	423	880	383
加瀬	147	154	301	121
野中一部	1, 118	1, 139	2, 257	851
野中二部	1, 330	1, 374	2, 704	1, 014
町加瀬	479	492	971	366
中央3丁目(町加瀬)	356	391	747	299
大町	140	145	285	127
中央2丁目(大町)	116	123	239	105
館	158	167	325	136
仲町	479	501	980	426
中央1丁目(仲町)	254	257	511	225
東町	272	277	549	235
中央1丁目(東町)	41	36	77	29
藤田	119	124	243	94
春日一部	148	145	293	109
春日二部	366	372	738	327
赤沼	113	107	220	100
浜田	111	112	223	120
須賀	93	78	171	72
しらかし台1丁目	361	369	730	269
しらかし台2丁目	365	349	714	285
しらかし台3丁目	344	326	670	251
しらかし台4丁目	331	331	662	261
しらかし台5丁目	370	350	720	296
しらかし台6丁目	0	0	0	0
花園1丁目	437	443	880	356
花園2丁目	434	455	889	357
花園3丁目	450	446	896	328
青山2丁目	402	398	800	329
青山3丁目	553	571	1, 124	443
青山4丁目	492	534	1, 026	402
青葉台1丁目	284	321	605	241
青葉台2丁目	421	449	870	340
青葉台3丁目	456	458	914	347
菅谷台1丁目	424	439	863	287
菅谷台2丁目	371	393	764	257
菅谷台3丁目	446	494	940	319
菅谷台4丁目	529	579	1, 108	410
皆の丘	284	277	561	196
葉山1丁目	593	644	1, 237	395
葉山2丁目	313	284	597	181
計	17, 779	18, 288	36, 067	13, 999

出典：町民課戸籍住民係「住民基本台帳」

2. 人口

6. 世帯数、人口、人口増減、人口密度等の推移(各年10月1日)

	世帯数 (世帯)	人 口(人)			人口増減		一世帯当たり 人口	人口密度	面積 (k m ²)
		総数	男	女	実数(人)	増減率(%)			
昭和 35 年	1,307	7,927	3,961	3,966	△ 109	△ 1.36	6.07	176.5	44.92
40 年	1,467	7,934	3,898	4,036	7	0.09	5.41	176.5	44.96
45 年	1,644	8,031	3,914	4,117	97	1.22	4.89	178.8	44.92
50 年	2,215	9,712	4,774	4,938	1,681	20.93	4.38	216.2	44.92
55 年	2,737	11,201	5,496	5,705	1,489	15.33	4.09	249.4	44.92
60 年	3,025	12,031	5,871	6,160	830	7.41	3.98	267.6	44.96
平成 2 年	4,333	16,321	7,999	8,322	4,290	35.66	3.77	363.7	44.87
7 年	6,944	25,135	12,276	12,859	8,814	54.00	3.62	561.7	44.75
12 年	8,616	29,848	14,545	15,303	4,713	18.75	3.46	667.0	44.75
17 年	9,768	32,257	15,664	16,593	2,409	8.07	3.30	720.8	44.75
22 年	10,818	33,994	16,425	17,569	1,737	5.38	3.11	759.6	44.75
27 年	12,191	35,835	17,400	18,435	1,841	5.42	2.90	798.3	44.89
令和 2 年	12,538	35,182	17,162	18,020	△653	△1.82	2.81	783.7	44.89

出典：総務省統計局「国勢調査報告」

7. 人口集中地区人口、人口密度及び面積の推移(各年10月1日)

	人 口(人)	人口増減		人口密度 (人/k m ²)	面積 (k m ²)
		実数(人)	増減率(%)		
平成 17 年	13,027	△ 19	△ 0.1	5591.0	2.33
22 年	12,580	△ 447	△ 3.4	5445.9	2.31
27 年	12,254	△ 326	△ 2.6	5236.8	2.34
令和 2 年	11,721	△ 533	△ 4.4	4357.2	2.69

出典：総務省統計局「国勢調査報告」

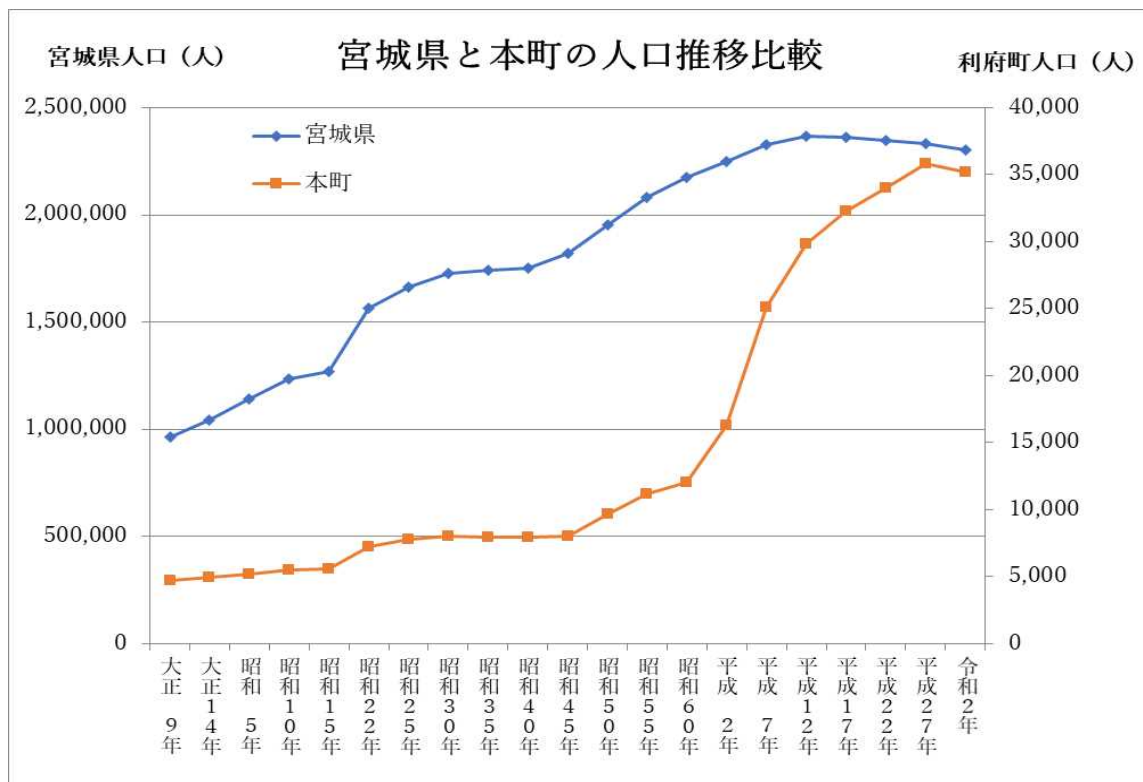
※人口集中地区とは、市区町村の境域内で人口密度の高い基本単位区（原則として人口密度が1平方キロメートル当たり4,000人以上）が隣接して、その人口が5,000人以上となる地域である。

※利府町の人口集中地区は、平成7年国勢調査から指定されており、平成7年は、しらかし台、青葉台、青山地区が指定され、平成12年以降は、それらに花園地区を加えた地域が指定されている。

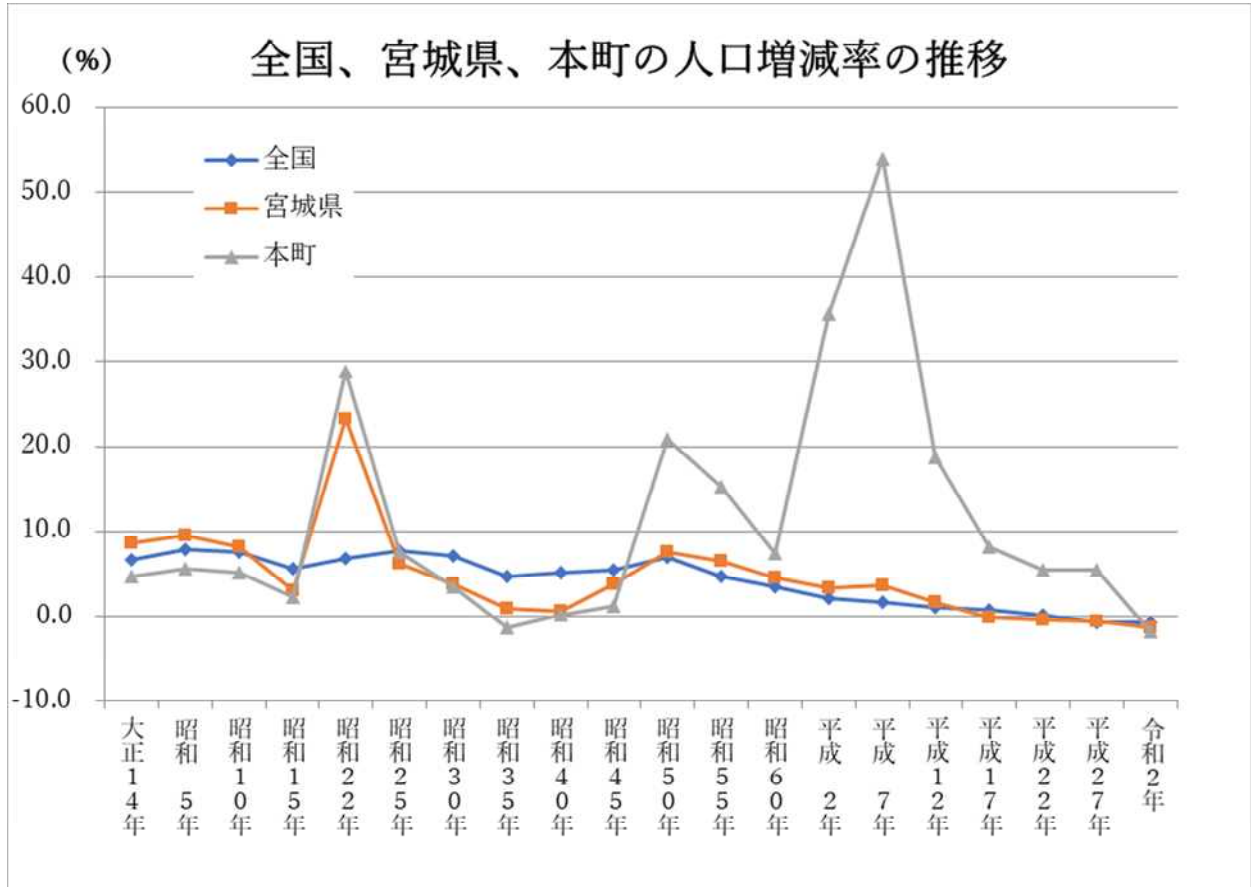
8. 全国、宮城県、本町の人口及び増減率の推移(各年10月1日)

	人 口(人)			増 減 率(%)		
	全国	宮城県	本町	全国	宮城県	本町
大正 9 年	55,963,053	961,768	4,718	-	-	-
14 年	59,736,822	1,044,036	4,936	6.7	8.6	4.6
昭和 5 年	64,450,005	1,142,784	5,211	7.9	9.5	5.6
10 年	69,254,148	1,234,801	5,480	7.5	8.1	5.2
15 年	73,114,308	1,271,238	5,598	5.6	3.0	2.2
22 年	78,101,473	1,566,831	7,216	6.8	23.3	28.9
25 年	84,114,574	1,663,442	7,763	7.7	6.2	7.6
30 年	90,076,594	1,727,065	8,036	7.1	3.8	3.5
35 年	94,301,623	1,743,195	7,927	4.7	0.9	△ 1.4
40 年	99,209,137	1,753,126	7,934	5.2	0.6	0.1
45 年	104,665,171	1,819,223	8,031	5.5	3.8	1.2
50 年	111,939,643	1,955,267	9,712	7.0	7.5	20.9
55 年	117,060,396	2,082,320	11,201	4.6	6.5	15.3
60 年	121,048,923	2,176,295	12,031	3.4	4.5	7.4
平成 2 年	123,611,167	2,248,558	16,321	2.1	3.3	35.7
7 年	125,570,246	2,328,739	25,135	1.6	3.6	54.0
12 年	126,925,843	2,365,320	29,848	1.1	1.6	18.8
17 年	127,767,994	2,360,218	32,257	0.7	△ 0.2	8.1
22 年	128,057,352	2,348,165	33,994	0.2	△ 0.5	5.4
27 年	127,094,745	2,333,899	35,835	△ 0.8	△ 0.6	5.4
令和 2 年	126,146,099	2,301,996	35,182	△ 0.7	△ 1.4	△ 1.8

出典：総務省統計局「国勢調査報告」



2. 人口



9. 2市3町、9市町村ブロック別人口及び世帯の前回対比 (各年10月1日)

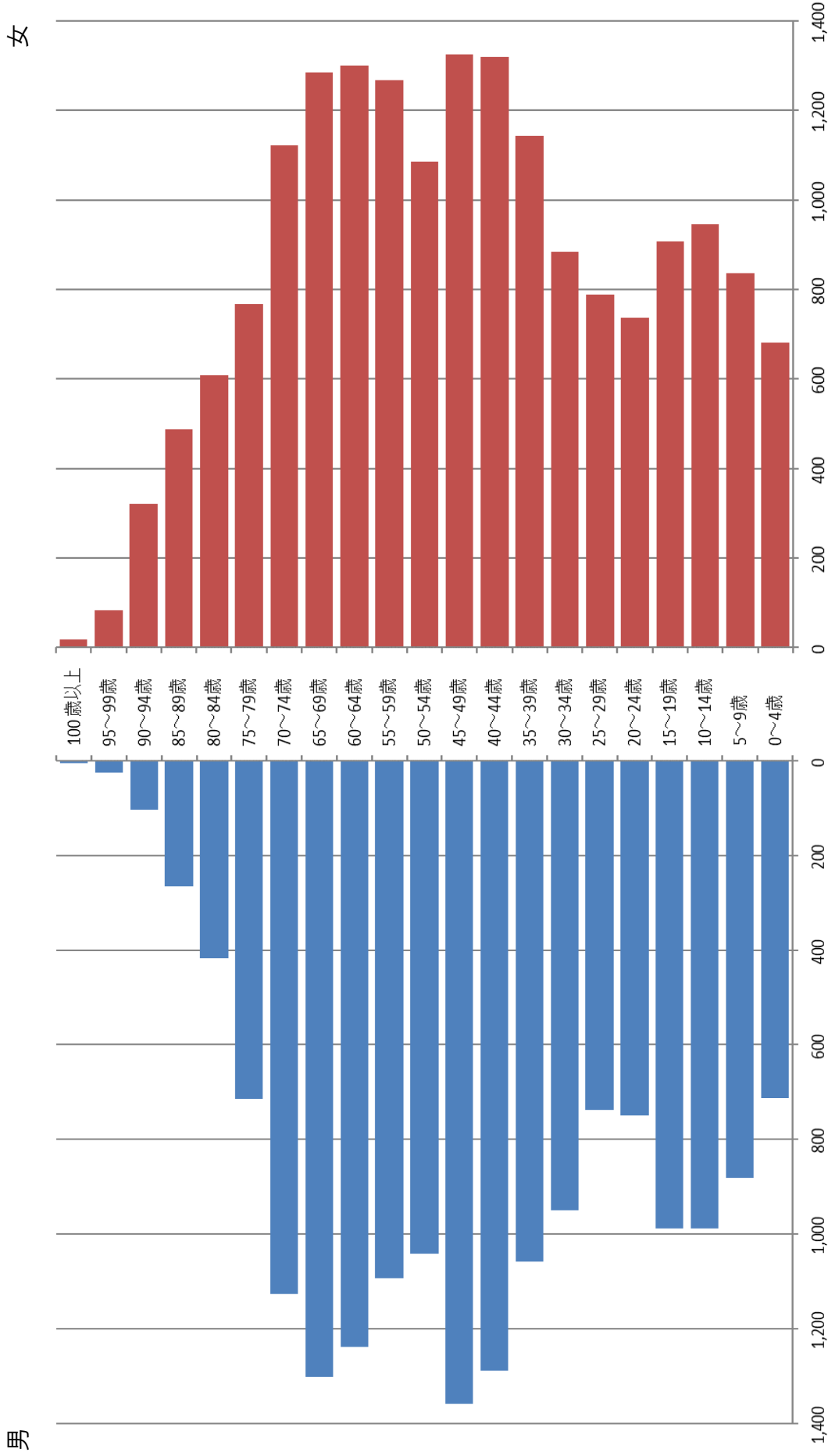
	人口 (人)				世帯数 (世帯)				一世帯 当たり 平均人員	面積 (k m ²)	人口密度
	総数		前回比較		総数		前回比較				
	平成27年	令和2年	増減数	増減率 (%)	平成27年	令和2年	増減数	増減率 (%)			
宮城県計	2,333,899	2,301,996	△31,903	△1.4	944,720	982,523	37,803	3.8	2.34	7,282.29	316.1
2市3町計	185,191	181,667	△3,524	△1.9	68,086	71,557	3,471	0.5	2.54	148.70	1,221.7
9市町村計	279,099	275,766	△3,333	△1.2	99,933	105,758	5,825	0.6	2.61	565.70	487.5
塩竈市	54,187	52,203	△1,984	△3.7	20,519	21,193	674	0.3	2.46	17.37	3,005.4
多賀城市	62,096	62,827	731	1.2	24,097	26,347	2,250	0.9	2.38	19.69	3,190.8
松島町	14,421	13,323	△1,098	△7.6	5,112	5,017	△95	0.2	2.66	53.56	248.7
七ヶ浜町	18,652	18,132	△520	△2.8	6,167	6,462	295	0.5	2.81	13.19	1,374.7
利府町	35,835	35,182	△653	△1.8	12,191	12,538	347	0.3	2.81	44.89	783.7
大和町	28,244	28,786	542	1.9	10,177	11,441	1,264	1.1	2.52	225.49	127.7
大郷町	8,370	7,813	△557	△6.7	2,421	2,483	62	0.2	3.15	82.01	95.3
富谷市	51,591	51,651	60	0.1	17,494	18,401	907	0.5	2.81	49.18	1,050.2
大衡村	5,703	5,849	146	2.6	1,755	1,877	122	0.6	3.12	60.32	97

出典：総務省統計局「国勢調査報告」

※2市3町とは、仙台都市圏東部ブロックに属する塩竈市・多賀城市・松島町・七ヶ浜町・利府町である。

※9市町村とは、2市3町及び黒川地域の和町・大郷町・富谷町・大衡村である。

年齢(5歳階級)、男女別人口(平成2年10月1日)



出典：総務省統計局「国勢調査報告」

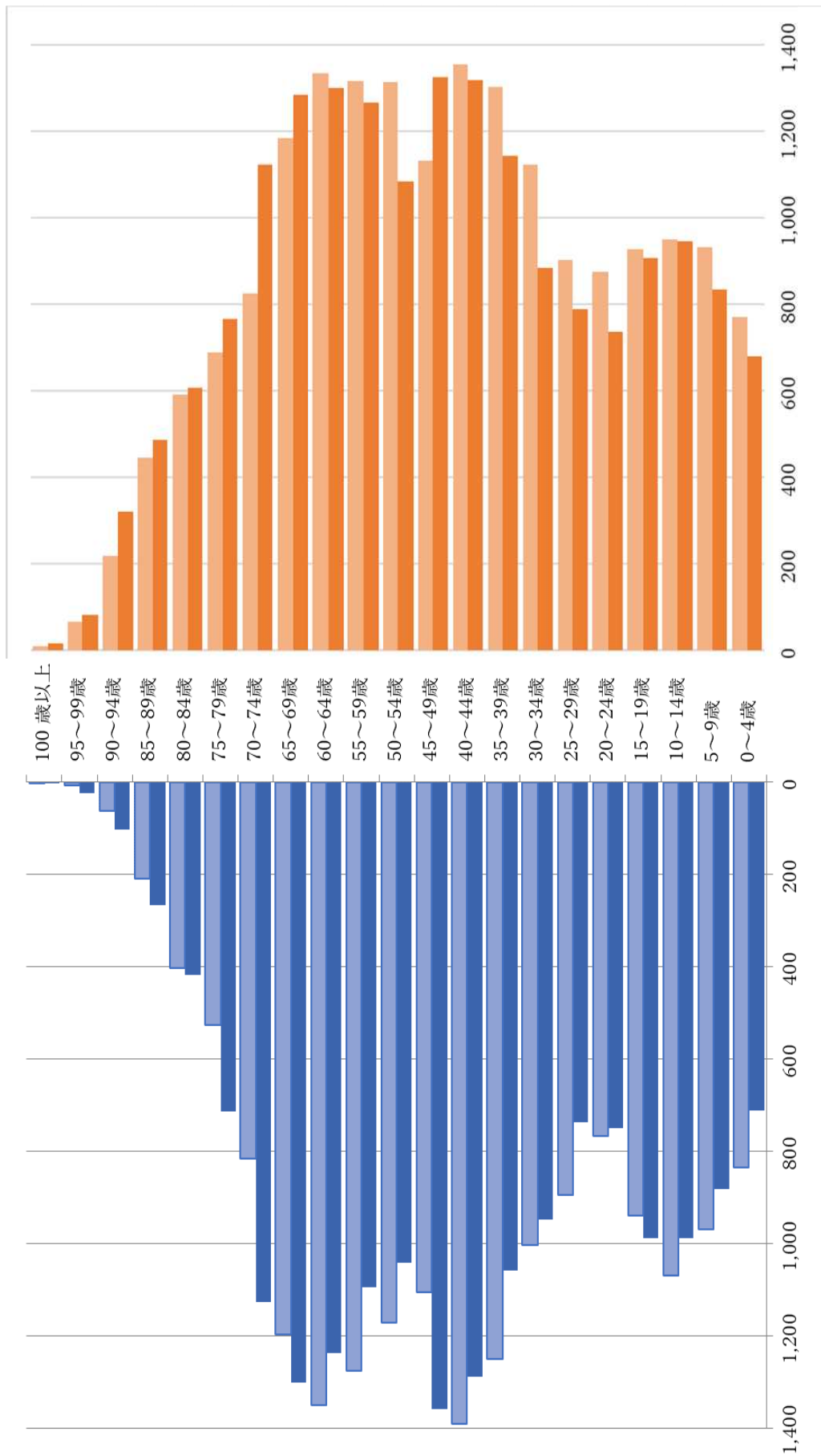
年齢(5歳階級)別人口の前回比較(各年10月1日)

男

平成27年
令和2年

女

平成27年
令和2年



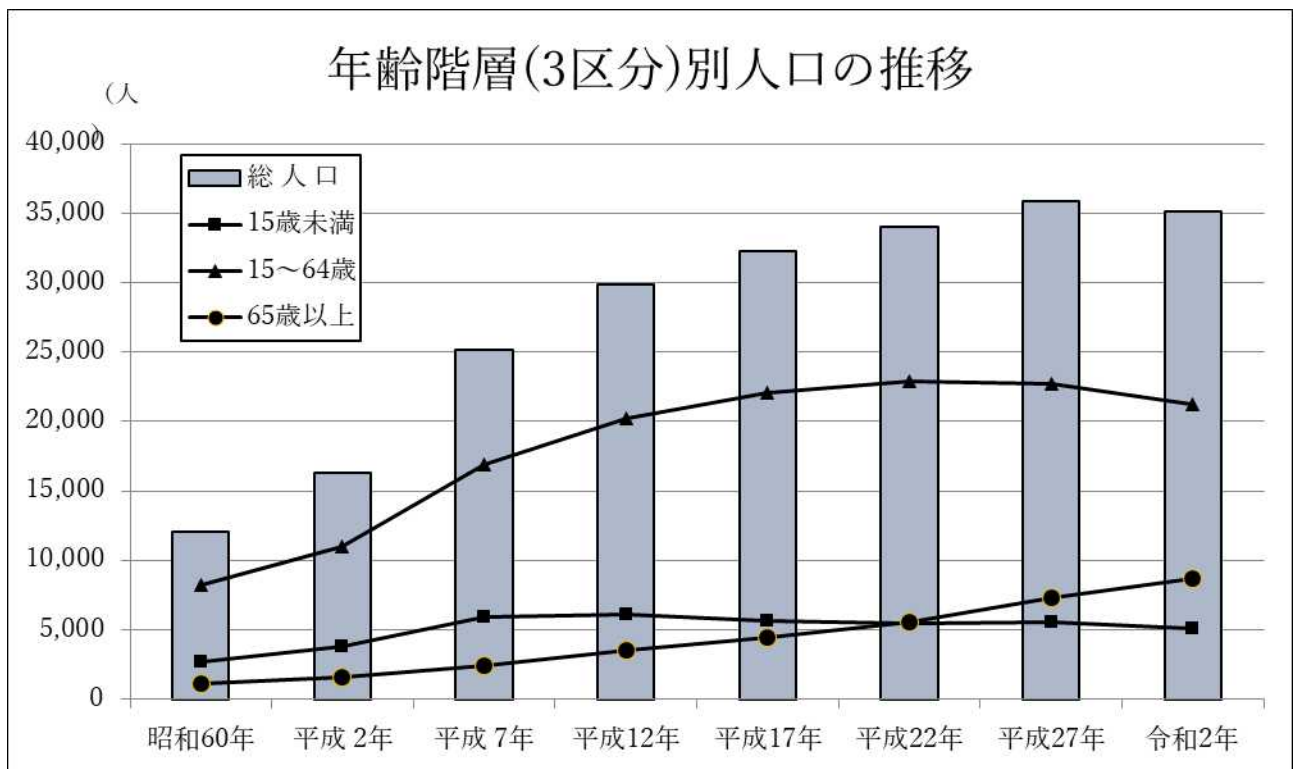
出典：総務省統計局「国勢調査報告」

2. 人口

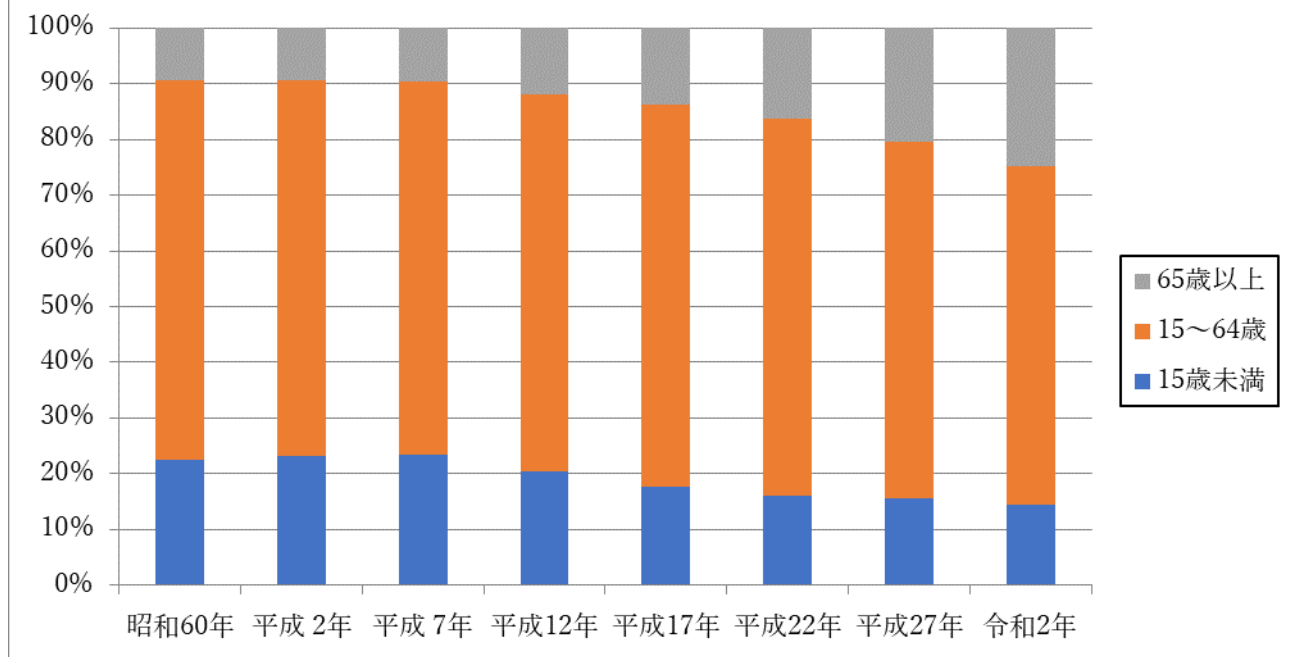
1 1. 年齢階層(3区分)別人口の推移(各年10月1日)

		昭和60年	平成2年	平成7年	平成12年	平成17年	平成22年	平成27年	令和2年
人口 (人)	総人口	12,031	16,321	25,135	29,848	32,257	33,994	35,835	35,182
	15歳未満	2,705	3,766	5,888	6,072	5,686	5,483	5,528	5,045
	15~64歳	8,190	11,011	16,864	20,266	22,093	22,934	22,740	21,264
	65歳以上	1,133	1,544	2,383	3,506	4,456	5,526	7,258	8,649
	不詳	3	0	0	4	22	51	309	224
構成比 (%)	総人口	100.0	100.0	100.0	100.0	100.0	100.0	100.0	100.0
	15歳未満	22.5	23.1	23.4	20.3	17.6	16.1	15.4	14.3
	15~64歳	68.1	67.5	67.1	67.9	68.5	67.5	63.4	60.4
	65歳以上	9.4	9.4	9.5	11.8	13.8	16.2	20.3	24.6
	不詳	0.0	0.0	0.0	0.0	0.1	0.2	0.9	0.7

出典：総務省統計局「国勢調査報告」



年齢階層(3区分)別人口構成比の推移



1 2. 年齢(5歳階級)、男女別高齢単身者数(令和2年10月1日)

[単位：人]

	65～69歳	70～74歳	75～79歳	80～84歳	85歳以上	(再掲) 65歳以上	(再掲) 75歳以上
総数	183	208	171	140	105	807	416
男	85	86	61	39	22	293	122
女	98	122	110	101	83	514	294

出典：総務省統計局「国勢調査報告」

1 3. 高齢夫婦世帯数(令和2年10月1日)

[単位：世帯]

		妻が							
		総数	60歳未満	60～64歳	65～69歳	70～74歳	75～79歳	80～84歳	85歳以上
夫が	総数	2,888	1,003	490	548	466	230	107	44
	60歳未満	830	796	26	7	1	-	-	-
	60～64歳	397	145	211	33	6	2	-	-
	65～69歳	551	59	202	252	32	6	-	-
	70～74歳	522	3	47	225	228	18	1	-
	75～79歳	336	-	3	31	187	107	7	1
	80～84歳	159	-	-	-	11	85	58	5
	85歳以上	93	-	1	-	1	12	41	38

出典：総務省統計局「国勢調査報告」

2. 人口

1 4. 配偶関係(4 区分)、年齢(5 歳階級)、男女別 15 歳以上人口 (令和 2 年 10 月 1 日)

[単位：人]

	男					女				
	総数	未婚	有配偶	死別・離別	不詳	総数	未婚	有配偶	死別・離別	不詳
総数	17,038	6,473	9,393	814	358	17,625	5,561	9,638	2,133	293
15 歳未満	2,582	2,582	-	-	-	2,463	2,654	-	-	-
15～19 歳	988	936	-	-	3	907	904	2	5	1
20～24 歳	749	678	42	4	25	737	677	47	13	8
25～29 歳	737	492	217	8	20	789	474	282	48	20
30～34 歳	949	425	475	23	26	884	292	535	60	9
35～39 歳	1,058	310	697	30	21	1,144	217	853	93	14
40～44 歳	1,288	259	953	48	28	1,320	170	1,042	90	15
45～49 歳	1,358	250	1,025	58	25	1,324	137	1,080	89	17
50～54 歳	1,041	172	792	55	22	1,085	82	902	126	12
55～59 歳	1,092	110	886	81	15	1,268	45	1,089	149	8
60～64 歳	1,237	95	1,044	82	16	1,295	29	1,107	196	10
65～69 歳	1,297	59	1,139	90	9	1,284	25	1,058	255	5
70～74 歳	1,112	44	962	99	7	1,113	24	810	263	24
75～79 歳	703	9	599	87	8	743	6	458	279	16
80～84 歳	397	2	320	69	6	551	7	252	262	13
85～89 歳	234	1	184	43	6	372	6	91	159	13
90～94 歳	80	-	52	27	1	192	3	28	39	2
95～99 歳	15	-	6	9	-	42	-	1	7	2
100 歳以上	1	-	-	1	-	8	-	1	-	-
年齢「不詳」	120	-	-	-	120	104	-	-	-	104
(再掲)										
65 歳以上	3,839	115	3,262	425	37	4,305	71	2,699	1,460	75
75 歳以上	1,430	12	1,161	236	21	1,908	22	831	1,009	46
85 歳以上	330	1	242	82	7	614	9	121	467	17

出典：総務省統計局「国勢調査報告」

15. 国籍、男女別外国人数(各年10月1日)

[単位：人]

	平成27年			令和2年			
	総数	男	女	総数	男	女	
総数	108	33	75	120	56	64	
韓国・朝鮮	39	14	25	23	6	17	
中国	40	5	35	30	3	27	
東南アジア ・南アジア	総数	15	5	10	33	28	5
	フィリピン	12	2	10	13	11	2
	その他	3	3	-	20	17	3
アメリカ	-	-	-	6	3	3	
ブラジル	2	1	1	1	1	-	
イギリス	2	2	-	1	-	1	
その他	10	6	4	26	15	11	

出典：総務省統計局「国勢調査報告」

16. 労働力状態、男女別15歳以上人口(令和2年10月1日)

[単位：人]

	総数	男	女	(再掲)15~64歳				
				総数	男	女		
総数※	29,913	14,460	15,453	21,264	10,504	10,760		
労働力人口	総数	19,028	10,668	8,360	16,761	9,134	7,627	
	就業者	総数	18,256	10,182	8,074	16,065	8,713	7,352
		主に仕事	15,414	9,720	5,694	13,761	8,420	5,341
		家事のほか仕事	2,185	168	2,017	1,722	59	1,663
		通学のかたわら仕事	286	150	136	286	150	136
		休業者	371	144	227	296	84	212
	完全失業者	772	486	286	696	421	275	
非労働力人口	総数	10,885	3,792	7,093	4,503	1,370	3,133	
	家事	4,182	440	3,742	2,134	112	2,022	
	通学	1,958	1,014	944	1,958	1,014	944	
	その他	4,745	2,338	2,407	411	244	167	

出典：総務省統計局「国勢調査報告」

2. 人口

17. 産業別（15歳以上）就業者数、就業者割合の推移 （各年10月1日）

		実数(人)				
		総数	第1次産業	第2次産業	第3次産業	分類不能の産業
利府町	平成7年	12,012	505	3,309	8,187	11
	平成12年	14,424	438	3,872	10,095	19
	平成17年	15,736	427	3,724	11,402	183
	平成22年	15,963	335	3,468	12,041	119
	平成27年	17,643	336	4,030	13,056	221
	令和2年	16,968	310	3,839	12,675	144
宮城県	平成7年	1,163,946	95,534	319,950	743,999	4,463
	平成12年	1,153,411	74,909	308,345	759,343	10,814
	平成17年	1,107,773	68,985	260,754	765,734	12,300
	平成22年	1,059,416	53,219	234,210	746,752	25,235
	平成27年	1,077,927	47,017	246,510	760,125	24,275
	令和2年	1,081,348	44,050	236,613	772,212	28,473

		割合(%)			
		第1次産業	第2次産業	第3次産業	分類不能の産業
利府町	平成7年	4.2	27.5	68.2	0.1
	平成12年	3.0	26.8	70.0	0.1
	平成17年	2.7	23.7	72.5	1.2
	平成22年	2.1	21.7	75.4	0.8
	平成27年	1.9	22.8	74.0	1.3
	令和2年	1.8	22.6	74.7	0.9
宮城県	平成7年	8.2	27.5	63.9	0.4
	平成12年	6.5	26.7	65.8	0.9
	平成17年	6.2	23.5	69.1	1.1
	平成22年	5.0	22.1	70.5	2.4
	平成27年	4.4	22.9	70.5	2.3
	令和2年	4.1	21.9	71.4	2.6

出典：総務省統計局「国勢調査報告」

18. 常住人口、昼間人口、流入、流出人口及び昼夜間人口比率の推移

	常住人口(人) (夜間人口)	昼間人口 (人)	流入人口 (人)	流出人口 (人)	流入超過 人口(人)	昼夜間 人口比率 (%)	常住人口に占める 流入人口の割合(%)
平成7年	25,135	21,854	6,254	9,535	△3,281	86.9	24.9
平成12年	29,844	26,096	7,533	11,281	△3,748	87.4	25.2
平成17年	32,235	27,382	7,628	12,481	△4,853	84.9	23.7
平成22年	33,994	28,663	7,709	13,040	△5,331	84.3	22.7
平成27年	35,835	30,168	8,115	13,782	△5,667	84.2	22.6
令和2年	35,182	30,698	9,479	13,963	△4,484	87.3	27.0

出典：総務省統計局「国勢調査報告」

19. 産業(大分類)、年齢(5歳階級)、男女別15歳以上就業者数 (総数)(令和2年10月1日)

[単位:人]

男女、年齢 (5歳階級)	総数	農業	林業	漁業	鉱業、 採石業、 砂利採取業	建設業	製造業	電気・ガス ・熱供給・ 水道業	情報 通信業	運輸業、 郵便業	卸売業、 小売業	金融業、 保険業
総数	16,968	295	3	12	5	1,821	2,013	131	311	1,413	3,155	278
15~19歳	205	-	-	-	-	10	19	-	2	15	59	1
20~24歳	918	4	-	-	-	65	95	3	16	64	225	21
25~29歳	1,162	4	-	-	-	112	144	11	40	63	192	27
30~34歳	1,390	5	-	-	-	131	200	9	38	83	240	21
35~39歳	1,669	10	-	-	-	187	217	8	41	119	311	24
40~44歳	2,084	11	-	-	-	237	267	15	35	156	392	32
45~49歳	2,128	11	-	1	1	282	273	31	32	183	394	42
50~54歳	1,708	8	-	4	-	173	210	24	44	183	335	24
55~59歳	1,828	27	1	2	-	159	218	16	26	190	348	37
60~64歳	1,738	32	-	-	-	170	168	14	29	179	346	29
65~69歳	1,256	72	1	-	2	189	129	-	6	107	191	16
70~74歳	597	56	1	1	-	69	49	-	1	62	78	4
75~79歳	190	21	-	1	1	31	20	-	-	8	26	-
80~84歳	69	20	-	2	-	5	3	-	1	1	13	-
85歳以上	26	14	-	1	1	1	1	-	-	-	5	-
男	9,429	190	3	10	4	1,456	1,340	105	214	1,146	1,506	87
15~19歳	118	-	-	-	-	9	12	-	1	11	30	1
20~24歳	450	4	-	-	-	54	60	1	7	53	100	4
25~29歳	581	3	-	-	-	86	93	7	24	49	86	7
30~34歳	774	3	-	-	-	109	140	6	23	68	143	5
35~39歳	893	7	-	-	-	145	162	7	27	89	146	5
40~44歳	1,100	7	-	-	-	184	170	14	25	129	193	8
45~49歳	1,160	9	-	1	1	223	188	24	23	133	191	10
50~54歳	915	3	-	3	-	134	138	17	33	137	155	3
55~59歳	976	12	1	2	-	120	154	15	18	156	137	14
60~64歳	1,030	15	-	-	-	147	97	14	27	162	144	19
65~69歳	824	45	1	-	1	163	77	-	5	93	105	9
70~74歳	409	44	1	1	-	57	30	-	1	57	47	2
75~79歳	138	15	-	-	1	20	16	-	-	8	19	-
80~84歳	43	13	-	2	-	4	2	-	-	1	8	-
85歳以上	18	10	-	1	1	1	1	-	-	-	2	-
女	7,539	105	-	2	1	365	673	26	97	267	1,649	191
15~19歳	87	-	-	-	-	1	7	-	1	4	29	-
20~24歳	468	-	-	-	-	11	35	2	9	11	125	17
25~29歳	581	1	-	-	-	26	51	4	16	14	106	20
30~34歳	616	2	-	-	-	22	60	3	15	15	97	16
35~39歳	776	3	-	-	-	42	55	1	14	30	165	19
40~44歳	984	4	-	-	-	53	97	1	10	27	199	24
45~49歳	968	2	-	-	-	59	85	7	9	50	203	32
50~54歳	793	5	-	1	-	39	72	7	11	46	180	21
55~59歳	852	15	-	-	-	39	64	1	8	34	211	23
60~64歳	708	17	-	-	-	23	71	-	2	17	202	10
65~69歳	432	27	-	-	1	26	52	-	1	14	86	7
70~74歳	188	12	-	-	-	12	19	-	-	5	31	2
75~79歳	52	6	-	1	-	11	4	-	-	-	7	-
80~84歳	26	7	-	-	-	1	1	-	1	-	5	-
85歳以上	8	4	-	-	-	-	-	-	-	-	3	-

2. 人口

[単位：人]

(続き)	不動産業、物品賃貸業	学術研究 専門・技術 サービス業	宿泊業、 飲食サー ビス業	生活関連 サービス 業、娯楽 業	教育、 学習支 援業	医療 福祉	複合 サービ ス事 業	サービス業 (他に分類さ れないもの)	公務 (他に分類さ れないもの を除く)	分類不能 の産業
総数	280	465	830	578	994	2,114	102	1,252	772	144
15～19歳	-	4	59	8	6	5	-	12	1	4
20～24歳	10	17	95	45	41	112	4	59	27	15
25～29歳	18	34	44	37	66	198	10	87	66	9
30～34歳	33	36	53	58	91	218	9	83	66	16
35～39歳	24	35	69	68	93	236	14	119	79	15
40～44歳	23	54	111	63	104	303	13	153	103	12
45～49歳	21	50	93	61	132	248	18	127	111	17
50～54歳	25	32	59	52	117	202	10	108	86	12
55～59歳	24	54	71	46	146	234	9	98	106	16
60～64歳	26	60	82	61	105	190	10	158	71	8
65～69歳	40	58	64	37	62	104	3	125	40	10
70～74歳	27	21	24	29	21	56	1	77	15	5
75～79歳	5	8	3	8	8	7	1	39	-	3
80～84歳	3	2	3	4	2	1	-	6	1	2
85歳以上	1	-	-	1	-	-	-	1	-	-
男	184	307	255	211	424	477	55	806	572	77
15～19歳	-	2	28	4	4	3	-	10	-	3
20～24歳	6	4	44	20	13	21	2	34	12	11
25～29歳	10	13	12	12	32	42	6	49	47	3
30～34歳	19	21	13	24	35	55	5	44	51	10
35～39歳	12	21	14	29	28	54	7	73	61	6
40～44歳	13	25	33	19	36	60	9	96	73	6
45～49歳	11	31	21	23	44	46	10	83	78	10
50～54歳	15	22	15	16	55	32	5	55	70	7
55～59歳	16	44	17	16	67	38	6	54	80	9
60～64歳	21	49	23	13	57	55	4	123	55	5
65～69歳	30	49	25	16	40	35	1	90	36	3
70～74歳	23	17	9	13	9	30	-	59	8	1
75～79歳	5	8	1	3	4	5	-	31	-	2
80～84歳	2	1	-	3	-	1	-	4	1	1
85歳以上	1	-	-	-	-	-	-	1	-	-
女	96	158	575	367	570	1,637	47	446	200	67
15～19歳	-	2	31	4	2	2	-	2	1	1
20～24歳	4	13	51	25	28	91	2	25	15	4
25～29歳	8	21	32	25	34	156	4	38	19	6
30～34歳	14	15	40	34	56	163	4	39	15	6
35～39歳	12	14	55	39	65	182	7	46	18	9
40～44歳	10	29	78	44	68	243	4	57	30	6
45～49歳	10	19	72	38	88	202	8	44	33	7
50～54歳	10	10	44	36	62	170	5	53	16	5
55～59歳	8	10	54	30	79	196	3	44	26	7
60～64歳	5	11	59	48	48	135	6	35	16	3
65～69歳	10	9	39	21	22	69	2	35	4	7
70～74歳	4	4	15	16	12	26	1	18	7	4
75～79歳	-	-	2	5	4	2	1	8	-	1
80～84歳	1	1	3	1	2	-	-	2	-	1
85歳以上	-	-	-	1	-	-	-	-	-	-

出典：総務省統計局「国勢調査報告」

20. 常住地又は従業地・通学地による年齢(5歳階級)、男女別人口及び就業者数(令和2年10月1日)

[単位：人]

地域男女 年齢 (10区分)	常住地による人口						常住地による就業者数	
	総数	従業も通学も していない	自宅で 従業	自宅外の本町 で従業・通学	県内他市町村 で従業・通学	他県で 従業・通学	総数	自宅外の 本町で従業
総数	35,182	11,252	1,216	7,170	12,665	248	16,968	4,001
15歳未満	5,045	1,947	-	2,717	42	-	-	-
15～19歳	1,895	50	4	530	1,079	19	205	93
20～24歳	1,487	129	28	258	869	30	918	246
25～29歳	1,527	217	48	238	869	12	1,162	236
30～34歳	1,833	261	54	281	1,033	10	1,390	281
35～39歳	2,202	319	65	360	1,216	15	1,669	360
40～44歳	2,608	287	84	472	1,490	24	2,084	471
45～49歳	2,684	339	124	457	1,496	34	2,128	457
50～54歳	2,128	289	86	354	1,230	27	1,708	354
55～59歳	2,362	433	115	476	1,198	31	1,828	476
60～64歳	2,538	710	170	441	1,081	25	1,738	441
65～69歳	2,587	1,276	190	340	694	18	1,256	340
70～74歳	2,250	1,584	127	178	280	3	597	178
75～79歳	1,482	1,248	61	52	71	-	190	52
80～84歳	1,025	923	41	12	14	-	69	12
85歳以上	1,305	1,240	19	4	3	-	26	4
男	17,162	4,128	714	3,183	7,539	216	9,429	1,561
15歳未満	2,582	998	-	1,383	29	-	-	-
15～19歳	988	23	3	288	553	11	118	57
20～24歳	750	66	15	127	426	21	450	122
25～29歳	738	75	29	117	433	7	581	115
30～34歳	949	77	34	121	605	10	774	121
35～39歳	1,058	64	35	139	700	14	893	139
40～44歳	1,288	54	45	167	859	23	1,100	166
45～49歳	1,359	83	76	150	889	34	1,160	150
50～54歳	1,042	55	61	97	727	24	915	97
55～59歳	1,094	62	56	133	752	28	976	133
60～64歳	1,238	158	95	144	754	23	1,030	144
65～69歳	1,302	442	112	168	519	18	824	168
70～74歳	1,127	688	77	100	225	3	409	100
75～79歳	714	559	40	37	57	-	138	37
80～84歳	417	360	22	9	10	-	43	9
85歳以上	396	364	14	3	1	-	18	3
女	18,020	7,124	502	3,987	5,126	32	7,539	2,440
15歳未満	2,463	949	-	1,334	13	-	-	-
15～19歳	907	27	1	242	526	8	87	36
20～24歳	737	63	13	131	443	9	468	124
25～29歳	789	142	19	121	436	5	581	121
30～34歳	884	184	20	160	428	-	616	160
35～39歳	1,144	255	30	221	516	1	776	221
40～44歳	1,320	233	39	305	631	1	984	305
45～49歳	1,325	256	48	307	607	-	968	307
50～54歳	1,086	234	25	257	503	3	793	257
55～59歳	1,268	371	59	343	446	3	852	343
60～64歳	1,300	552	75	297	327	2	708	297
65～69歳	1,285	834	78	172	175	-	432	172
70～74歳	1,123	896	50	78	55	+	188	78
75～79歳	768	689	21	15	14	-	52	15
80～84歳	608	563	19	3	4	-	26	3
85歳以上	909	876	5	1	2	-	8	1

※人口には、年齢不詳を含まない。

2. 人口

[単位：人]

(続き)	常住地による就業者数		従業地・通学地による人口			従業地による就業者数		
	県内他市町村 で従業	他県で 従業	総数	県内他市町村 に常住	他県に 常住	総数	県内他市町村 に常住	他県に 常住
総数	11,389	211	30,589	8,320	104	13,045	7,573	104
15歳未満	-	-	5,062	59	-	-	-	-
15～19歳	104	3	1,487	690	-	209	111	-
20～24歳	622	11	1,074	486	5	768	478	5
25～29歳	862	10	1,315	669	11	957	656	11
30～34歳	1,030	10	1,511	721	13	1,071	708	13
35～39歳	1,216	15	1,790	819	10	1,257	809	10
40～44歳	1,490	24	2,016	922	9	1,492	913	9
45～49歳	1,496	34	2,077	923	6	1,521	917	6
50～54歳	1,229	27	1,644	773	5	1,225	768	5
55～59歳	1,198	31	1,953	820	20	1,419	800	20
60～64歳	1,080	25	1,195	763	19	1,396	744	19
65～69歳	694	18	2,292	417	2	961	415	2
70～74歳	280	3	1,171	204	4	518	200	4
75～79歳	71	-	1,449	38	-	157	38	-
80～84歳	14	-	1,026	15	-	70	15	-
85歳以上	3	-	1,303	1	-	24	1	-
男	6,879	191	14,521	5,114	93	7,077	4,625	93
15歳未満	-	-	2,595	42	-	-	-	-
15～19歳	56	1	847	423	-	132	71	-
20～24歳	298	7	589	286	3	430	282	3
25～29歳	428	6	676	378	8	524	369	8
30～34歳	605	10	769	435	11	594	424	11
35～39歳	700	14	827	483	9	662	474	9
40～44歳	859	23	950	544	9	762	535	9
45～49歳	889	34	995	559	5	796	554	5
50～54歳	726	24	731	440	4	605	436	4
55～59歳	752	28	807	493	19	689	474	19
60～64歳	754	23	1,002	541	19	794	522	19
65～69歳	519	18	1,052	287	2	574	285	2
70～74歳	225	3	1,052	153	4	334	149	4
75～79歳	57	-	692	35	-	116	35	-
80～84歳	10	-	421	14	-	47	14	-
85歳以上	1	-	396	1	-	18	1	-
女	4,510	20	16,068	3,206	11	5,968	2,948	11
15歳未満	-	-	2,467	17	-	-	-	-
15～19歳	48	2	640	267	-	77	40	-
20～24歳	324	4	485	200	2	338	196	2
25～29歳	434	4	639	291	3	433	287	3
30～34歳	425	-	742	286	2	477	284	2
35～39歳	516	1	963	336	1	595	335	1
40～44歳	631	1	1,066	378	-	730	378	-
45～49歳	607	-	1,082	364	1	725	363	1
50～54歳	503	3	913	333	1	620	332	1
55～59歳	446	3	1,146	327	1	730	326	1
60～64歳	326	2	1,193	222	-	602	222	-
65～69歳	175	-	1,240	130	-	387	130	-
70～74歳	55	-	1,119	51	-	184	51	-
75～79歳	14	-	757	3	-	41	3	-
80～84歳	4	-	605	1	-	23	1	-
85歳以上	2	-	907	-	-	6	-	-

出典：総務省統計局「国勢調査報告」

21. 本町に常住する15歳以上就業・通学者数内訳 (令和2年10月1日)

常住地による 従業・通学市区町村	総数(人)		15歳以上 就業者(人)		15歳以上 通学者(人)	
		構成比(%)		構成比(%)		構成比(%)
本町に常住する就業者・通学者	18,761	100	16,968	100	1,793	100
本町で従業・通学	5,669	30.2	5,217	30.8	452	25.2
自宅	1,216	6.5	1,216	7.2	-	-
自宅外	4,453	23.7	4,001	23.6	452	25.2
他市区町村で従業・通学	12,989	69.2	11,679	68.8	1,310	73.1
県内	12,741	67.9	11,468	67.6	1,273	71.0
仙台市	7,921	42.2	7,082	41.7	839	46.8
青葉区	2,334	12.4	1,961	11.6	373	20.8
宮城野区	3,032	16.2	2,866	16.9	166	9.3
若林区	1,009	5.4	953	5.6	56	3.1
太白区	361	1.9	284	1.7	77	4.3
泉区	1,185	6.3	1,018	6.0	167	9.3
石巻市	274	1.5	261	1.5	13	0.7
塩竈市	1,188	6.3	1,125	6.6	63	3.5
白石市	11	0.1	10	0.1	1	0.1
名取市	180	1.0	135	0.8	45	2.5
多賀城市	1,062	5.7	887	5.2	175	9.8
岩沼市	73	0.4	71	0.4	2	0.1
登米市	30	0.2	30	0.2	-	-
栗原市	8	0.1	8	0.1	-	-
東松島市	95	0.5	94	0.6	1	0.1
大崎市	158	0.8	139	0.8	19	1.1
富谷市	345	1.8	344	2.0	1	0.1
柴田町	31	0.2	21	0.1	10	0.6
亶理町	13	0.1	13	0.1	-	-
松島町	266	1.4	216	1.3	50	2.8
七ヶ浜町	87	0.5	87	0.5	-	-
大和町	401	2.1	391	2.3	10	0.6
大郷町	184	1.0	184	1.1	-	-
大衡村	157	0.8	157	0.9	-	-
美里町	24	0.1	23	0.1	1	0.1
その他の市町村	233	1.2	190	1.1	43	2.4
他県で従業・通学	248	1.3	211	1.2	37	2.1
岩手県	45	0.2	38	0.2	7	0.4
山形県	38	0.2	25	0.2	13	0.7
福島県	74	0.4	69	0.4	5	0.3
東京都	24	0.1	21	0.1	3	0.2
その他の都道府県	67	0.4	58	0.3	9	0.5

出典：総務省統計局「国勢調査報告」

※本町に常住する就業者・通学者には、従業地・通学地「不詳」を含む。

※他市区町村で従業・通学には、従業地・通学地「不詳」を含む。

2. 人口

2 2. 本町を従業地・通学地とする 15 歳以上就業・通学者数内訳 (令和 2 年 10 月 1 日)

従業地・通学地による 常住市区町村	総数(人)		15 歳以上 就業者(人)		15 歳以上 通学者(人)	
		構成比(%)		構成比(%)		構成比(%)
本町で従業・通学する者	14,151	100	13,045	100	1,106	100
本町に常住	5,669	40.1	5,217	40.0	452	40.9
自宅	1,216	8.6	1,216	9.3	-	-
自宅外	4,453	31.5	4,001	30.7	452	40.9
他市区町村に常住	8,261	58.4	7,677	59.0	584	52.8
県内	8,157	57.6	7,573	58.1	584	52.8
仙台市	3,554	25.1	3,341	25.6	213	19.3
青葉区	476	3.4	456	3.5	20	1.8
宮城野区	1,551	11.0	1,428	10.9	123	11.1
若林区	401	2.8	385	3.0	16	1.5
太白区	371	2.6	347	2.7	24	2.2
泉区	755	5.3	725	5.6	30	2.7
石巻市	118	0.8	111	0.9	7	0.6
塩竈市	1,346	9.5	1,272	9.8	74	6.7
白石市	7	0.1	7	0.1	0	-
名取市	104	0.7	99	0.8	5	0.5
角田市	8	0.1	8	0.1	0	-
多賀城市	989	7.0	923	7.1	66	6.0
岩沼市	49	0.4	48	0.4	1	0.1
登米市	27	0.2	23	0.2	4	0.4
栗原市	22	0.2	17	0.1	5	0.5
東松島市	139	1.0	129	1.0	10	0.9
大崎市	251	1.8	225	1.7	26	2.4
富谷市	389	2.8	341	2.6	48	4.3
大河原町	12	0.1	12	0.1	0	-
柴田町	31	0.2	26	0.2	5	0.5
亶理町	42	0.3	35	0.3	7	0.6
山元町	7	0.1	5	0.1	2	0.2
松島町	282	2.0	264	2.0	18	1.6
七ヶ浜町	278	2.0	241	1.8	37	3.4
大和町	161	1.1	144	1.1	17	1.5
大郷町	162	1.1	142	1.1	20	1.8
大衡村	39	0.3	32	0.2	7	0.6
色麻町	8	0.1	8	0.1	-	-
加美町	22	0.2	21	0.2	1	0.1
涌谷町	21	0.2	21	0.2	-	-
美里町	55	0.4	49	0.4	6	0.5
その他の市町村	34	0.2	29	0.2	5	0.5
他県で従業・通学	104	0.7	104	0.8	-	-
岩手県	33	0.2	33	0.3	-	-
山形県	13	0.1	13	0.1	-	-
福島県	27	0.2	27	0.2	-	-
東京都	4	0.1	4	0.1	-	-
その他の都道府県	27	0.2	27	0.2	-	-

出典：総務省統計局「国勢調査報告」

※本町で従業・通学する者には、従業地・通学地「不詳」を含む。

1. 経済活動別町内総生産の推移

[単位：百万円]

項目	平成19年度	平成20年度	平成21年度	平成22年度	平成23年度	平成24年度	平成25年度	平成26年度	平成27年度	平成28年度	平成29年度	平成30年度	令和元年度
農林水産業	357	333	317	382	334	357	352	279	316	328	365	367	365
農業	315	291	289	339	316	331	320	239	272	279	298	299	292
林業	17	16	14	18	15	11	20	26	26	21	15	16	22
水産業	25	26	14	25	3	15	12	14	18	28	52	52	51
鉱業	234	33	28	32	40	44	49	571	73	29	74	167	3
製造業	16,055	14,742	15,527	16,559	12,002	16,474	15,843	14,584	12,685	19,976	21,115	20,169	19,808
電気・ガス・水道業・廃棄処理事業	2,767	2,794	3,298	3,222	3,443	3,622	3,816	3,725	3,863	3,899	4,080	4,166	4,495
建設業	5,841	5,714	9,964	11,088	6,319	6,581	4,560	5,320	8,054	7,681	8,152	18,356	9,859
卸売・小売業	9,164	8,696	8,324	8,313	10,102	10,818	11,702	11,906	12,131	11,529	11,953	12,471	12,189
運輸・郵便業	3,629	3,360	3,224	3,330	2,307	4,501	4,456	5,102	5,512	5,600	5,597	5,497	5,510
宿泊・飲食サービス業	3,098	2,715	2,638	2,505	2,447	2,466	2,665	2,836	2,828	3,073	3,108	3,085	2,905
情報通信業	1,871	1,981	2,077	2,159	2,287	2,203	2,203	2,085	2,111	2,158	2,091	2,083	2,002
金融・保険業	1,504	1,137	1,153	1,115	918	1,007	1,107	1,188	1,164	1,093	1,069	1,103	1,077
不動産業	12,715	12,662	12,752	12,713	14,164	13,876	14,299	13,772	13,201	12,966	12,457	13,490	13,535
専門・科学技術、業務支援サービス業	2,803	2,823	2,678	2,680	2,372	2,590	2,925	3,162	2,796	2,264	1,929	1,641	1,334
公務	2,974	3,100	3,188	3,311	4,015	8,983	8,783	7,113	6,881	6,721	6,545	6,321	6,493
教育	4,577	4,584	4,517	4,695	4,951	5,120	5,037	5,222	5,261	4,944	3,783	3,665	3,618
保健衛生・社会事業	4,478	4,368	4,645	4,848	6,249	7,316	7,791	8,289	8,727	8,827	8,660	8,585	8,691
その他のサービス	4,999	5,054	5,258	5,126	5,307	5,474	5,508	5,575	5,594	5,468	5,361	5,352	5,144
輸入品に課せられる税・関税	454	431	404	465	158	666	735	894	672	771	845	1,092	982
(控除) 総資本形成に係る消費税	▲441	▲358	▲371	▲318	▲452	▲594	▲533	▲671	▲882	▲863	▲959	▲1,029	962
市町村内総生産	77,079	74,169	79,621	82,225	76,963	91,504	91,298	90,952	90,987	96,464	96,225	106,581	97,048

出典：宮城県企画部「宮城県市町村民経済計算」

※市町村民経済計算では、過去の数値についても遡及して改訂しています。

※県民経済計算標準方式：平成19年度～平成22年度までは平成23年基準版、平成23年度～令和元年度までは平成27年基準版

2. 町民所得の推移

[単位：百万円]

項目	平成19年度	平成20年度	平成21年度	平成22年度	平成23年度	平成24年度	平成25年度	平成26年度	平成27年度	平成28年度	平成29年度	平成30年度	令和元年度
雇業者報酬	67,013	67,233	67,133	67,927	73,109	76,163	77,617	80,492	81,371	83,201	85,096	87,102	88,682
賃金・俸給	58,464	58,494	58,680	59,322	63,889	66,407	67,615	69,973	70,388	71,695	73,317	75,026	76,338
雇主の社会負担	8,639	8,739	8,453	8,605	9,220	9,756	10,002	10,519	10,983	11,506	11,779	12,076	12,344
財産所得	4,671	4,230	3,909	3,741	4,645	4,736	4,618	4,823	5,242	4,813	4,989	4,966	5,339
一般政府	▲146	▲324	▲338	▲360	▲199	▲167	▲158	▲117	▲69	▲51	▲33	▲11	▲5
受取	609	414	363	340	45	51	41	52	73	72	72	71	67
支払	755	738	701	700	244	218	199	169	142	123	105	82	72
家計	4,792	4,529	4,222	4,074	4,789	4,851	4,723	4,886	5,260	4,811	4,964	4,918	5,290
利子	1,379	1,467	1,186	1,201	1,747	818	651	381	824	913	1,009	1,097	1,271
受取	1,723	1,794	1,447	1,414	1,907	981	832	651	1,057	1,128	1,207	1,269	1,380
支払（消費者負債利子）	344	327	261	213	160	163	181	270	233	215	198	172	109
配当（受取）	472	319	442	264	285	1,047	938	1,409	1,466	1,029	1,171	993	1,093
その他の投資所得（受取）	2,186	1,956	2,031	1,996	2,038	2,260	2,404	2,368	2,240	2,054	2,051	2,093	1,965
賃貸料（受取）	755	787	563	613	719	726	730	728	730	815	733	735	961
対家計民間非営利団体	25	25	25	27	55	52	53	54	51	53	58	59	54
受取	30	29	28	30	62	58	59	65	62	61	65	67	61
支払	5	4	3	3	7	6	6	11	11	8	7	8	7
企業所得 （企業部門の第1次取得バランス）	16,348	13,855	12,616	11,007	13,627	16,340	17,582	18,388	21,310	21,171	21,136	21,997	18,099
民間法人企業	8,457	6,286	5,613	6,603	5,540	7,284	8,512	9,945	12,001	12,528	12,616	13,418	9,834
公的企業	158	▲198	▲986	▲3,890	89	767	537	570	998	851	901	1,122	945
個人企業	7,733	7,767	7,989	8,294	7,998	8,289	8,533	7,873	8,311	7,792	7,619	7,457	7,320
農林水産業	65	121	96	196	235	312	236	51	139	185	261	165	159
その他の産業	2,108	2,062	1,956	2,034	1,904	2,124	2,463	2,417	3,033	2,594	2,672	2,180	2,108
持ち家	5,560	5,584	5,937	6,064	5,859	5,853	5,884	5,405	5,139	5,013	4,686	5,112	5,053
市町村民所得（分配）	88,122	85,318	83,658	82,675	91,381	97,239	99,817	103,703	107,923	109,185	111,221	114,065	112,120
（参考）一人当たりの 町民所得（単位：千円）	2,683	2,583	2,493	2,432	2,629	2,787	2,832	2,911	3,012	3,053	3,117	3,205	3,150

※市町村民経済計算では、過去の数値についても遡及して改訂しています。

※県民経済計算標準方式：平成19年度～平成22年度までは平成23年基準版、平成23年度～令和元年度までは平成27年基準版

出典：宮城県企画部「宮城県市町村民経済計算」

1. 産業(大分類)別民営事業所数及び従業者数 (平成28年6月1日)

単位：[事業所、人]

産業分類	事業所数	従業者数
全産業 (公務を除く)	923	10,571
農林漁業	1	6
鉱業、採石業、砂利採取業	1	10
建設業	152	1,015
製造業	79	2,144
電気、ガス、熱供給、水道業	-	-
情報通信業	2	5
運輸業、郵便業	29	875
卸売業、小売業	234	2,244
金融業、保険業	8	86
不動産業、物品賃貸業	30	57
学術研究、専門・技術サービス業	18	90
宿泊業、飲食サービス業	104	1,124
生活関連サービス業、娯楽業	97	610
教育、学習支援業	34	222
医療、福祉	77	1,523
複合サービス事業	7	46
サービス業(他に分類されないもの)	50	514

出典：総務省統計局「経済センサス-活動調査」

※令和3年経済センサス-活動調査の確定値は令和5年6月以降に公表される。

4. 事業所

2. 全事業所数及び従業者数 (令和3年6月1日速報値)

■事業所数

単位：[事業所]

平成28年	令和2年	増減数	増減率(%)
999	1,270	271	27.1

■従業者数

単位：[人]

平成28年	令和2年	増減数	増減率(%)
10,926	12,898	1,972	18.0

出典：宮城県企画部統計課「経済センサス - 活動調査速報集計結果（令和4年5月31日）」

※令和3年経済センサス－活動調査の確定値は令和5年6月以降に公表されることから、数値が変動する場合があります。

1. 農家の人口と専・兼別農家数の推移(販売農家)

[単位：戸]

	販売農家数	専業農家	兼業農家	兼業農家	
				第1種兼業農家	第2種兼業農家
平成 2年	594	43	551	60	491
7年	567	37	530	41	489
12年	393	38	355	43	312
17年	349	41	308	52	256
22年	301	57	244	32	212
27年	260	57	203	25	178
令和 2年	201	-	-	-	-

出典：農林水産省「農林業センサス」

2. 経営耕地面積規模別農家数の推移(販売農家・農業経営体)

[単位：戸]

	総数	経営耕地面積規模別							
		0.5ha未満	0.5~1.0	1.0~1.5	1.5~2.0	2.0~3.0	3.0~5.0	5.0ha以上	
平成 2年	594	217	198	96	50	31	1	1	
7年	447	117	185	72	41	27	4	1	
12年	393	107	171	61	28	20	3	3	
17年	349	96	139	57	24	22	8	3	
22年	309	73	120	54	31	19	6	6	
27年	262	64	102	45	19	18	9	5	
令和 2年	202	48	83	25	11	20	8	7	

出典：農林水産省「農林業センサス」

※平成12年以前は販売農家数を、平成17年以降は農業経営体数を集計している。

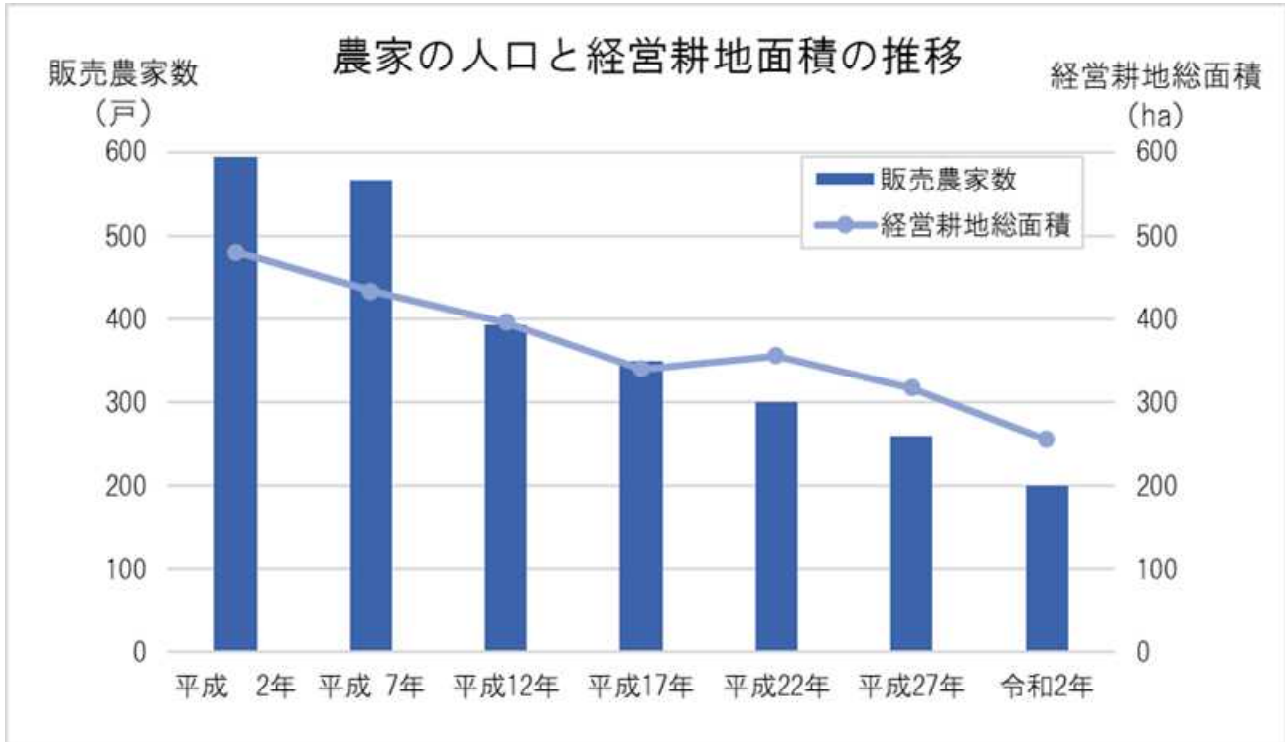
3. 経営耕地面積の推移

[単位：ha]

	経営耕地総面積	経営耕地		
		田	畑	樹園地
平成 2年	481	369	70	42
7年	434	329	70	36
12年	396	300	63	34
17年	340	262	48	31
22年	356	255	72	28
27年	317	227	66	24
令和 2年	256	191	43	22

出典：農林水産省「農林業センサス」

5. 農業



4. 農業経営組織別経営体数の推移

[単位：経営体]

	販売のあった経営体	単一経営経営体														複合経営体		
		合計	稲作	麦類作	雑穀・いも類・豆類	工芸農作物	露地野菜	施設野菜	果樹類	花き・花木	その他の作物	酪農	肉用牛	養豚	養鶏		養蚕	その他の畜産
平成 17年	299	231	173	-	2	-	2	1	48	1	-	2	2	-	-	-	-	68
22年	268	200	141	-	2	-	6	2	46	-	-	2	1	-	-	-	-	68
27年	232	180	134	-	2	-	4	-	37	-	-	2	1	-	-	-	-	52
令和 2年	179	149	103	-	1	-	5	2	36	-	-	2	-	-	-	-	-	30

出典：農林水産省「農林業センサス」

※平成 22年、平成 27年の複合経営体の数値は、首位部門が80%未満の経営体となっている。

1. 漁業経営体の基本構成の推移

	漁業 経営 体数 (経営体)	漁 船(隻)					11月1日現在の海上作業従事者数(人)			
		無動力船 隻数	船外機付 船隻数	動力船			計	家族	団体経営体 の責任のあ る者	雇用者
				隻数	トン数(t)	馬力数(PS)				
平成20年	17	-	47	5	12.70	...	34	10	...	10
25年	20	1	45	4	10.5	...	40	9	...	9
30年	13	1	31	3	5.9	...	28	16	3	9

出典：農林水産省「漁業センサス」

2. 経営体階層別経営体数の推移

[単位：経営体]

	計	漁船使用					小型 定置網	海面養殖				
		無動力船 のみ	船外機付 漁船	1トン 未満	1~3 トン	3~5 トン		かき類	こんぶ 類	わかめ 類	のり類	その他 の養殖
平成20年	17	-	2	-	2	1	1	5	6	-	-	-
25年	20	-	5	-	-	1	1	3	1	8	1	-
30年	13	-	1	-	1	-	1	1	-	8	1	-

出典：農林水産省「漁業センサス」

3. 自営漁業の専兼業別経営体数の推移

[単位：経営体]

	計	(自営 漁業 のみ) 専業	兼業							
			自営漁業が主				自営漁業が従			
			小計	自営漁業と 共同経営 のみ	その他	うち、 自営漁業 従事者は 漁業のみ	小計	自営漁業と 共同経営 のみ	その他	うち、 自営漁業 従事者は 漁業のみ
平成20年	17	7	6	-	6	3	4	-	4	-
25年	20	9	5	-	5	1	6	-	6	1
30年	12	2	7	-	7	1	3	-	3	1

出典：農林水産省「漁業センサス」

4. 性別年齢別15歳以上漁業就業者数の推移

[単位：人]

		計	15~ 19歳	20~ 24歳	25~ 29歳	30~ 34歳	35~ 39歳	40~ 44歳	45~ 49歳	50~ 54歳	55~ 59歳	60~ 64歳	65~ 69歳	70~ 74歳	75歳 以上
		平成20年	男	26	-	-	-	1	1	1	2	1	2	5	4
	女	8	-	-	-	-	-	1	-	-	-	2	3	2	-
25年	男	31	-	1	2	1	-	-	1	2	2	3	4	7	8
	女	9	-	-	1	-	-	-	1	-	1	2	1	1	2
30年	男	21	1	1	1	1	-	-	-	1	-	1	4	3	8
	女	8	-	1	-	-	-	-	1	1	-	-	1	2	2

出典：農林水産省「漁業センサス」

7. 工業

1. 事業所数・従業者数・製造品出荷額等の推移

	事業所数 (事業所)	従業者数(人)		現金給与総額 (万円)	原材料使用額等 (万円)	製造品出荷額等(万円)		粗付加価値額 (万円)
		総数	うち 常用労働者			総額	うち 製造品出荷額	
平成 20 年	59	2,285	2,281	737,575	1,774,480	3,499,222	2,983,873	1,579,058
21 年	53	2,175	2,175	633,136	1,273,582	2,869,330	2,517,960	1,452,063
22 年	51	2,188	2,186	673,943	1,351,888	3,149,811	2,661,226	1,683,358
23 年	48	1,715	1,713	617,212	1,174,240	2,442,007	1,820,330	1,197,095
24 年	50	1,906	1,906	665,983	1,401,608	2,858,032	2,381,011	1,339,190
25 年	50	2,170	2,170	755,927	1,521,708	3,143,736	2,743,690	1,500,445
26 年	48	2,147	2,147	785,168	1,740,144	3,374,012	2,816,753	1,455,814
27 年	46	1,769	1,768	571,173	1,342,024	2,704,267	2,428,523	1,218,728
28 年	48	2,540	2,540	847,923	1,827,232	3,854,728	3,380,406	1,817,771
29 年	50	2,570	2,570	903,590	1,821,093	4,036,989	3,487,462	2,020,021
30 年	48	2,532	2,532	929,155	1,799,743	3,950,839	3,445,159	1,928,725
令和元年	46	2,400	2,400	900,335	1,591,084	3,735,116	3,250,729	1,862,899

出典：宮城県震災復興・企画部統計課「宮城県の工業(工業統計調査結果報告書)」
総務省統計局「経済センサス-活動調査」

※平成 13 年から工業統計調査の調査方法が変更となり、従業者 4 人以上の事業所の数値を掲載している。
※工業統計調査は毎年 1 2 月 3 1 日現在で実施しているが、平成 2 3 年工業統計調査は実施せず、平成 2 4 年 2 月 1 日現在で平成 2 4 年経済センサス-活動調査が実施された。平成 2 3 年の数値は、経済センサスの調査時点が平成 2 4 年 2 月 1 日現在であることなど、厳密には工業統計調査の数値と連結しない部分があるため、解釈に当たってはご留意いただきたい。

2. 従業者規模別事業所数の推移

[単位：事業所]

	事業所数									
	総数	1人~3人	4人~9人	10~19人	20~29人	30~49人	50~99人	100~199人	200~299人	300人以上
平成 20 年	59	-	17	17	6	8	4	6	-	1
21 年	53	-	17	11	8	4	6	5	1	1
22 年	51	-	14	13	5	6	7	4	1	1
23 年	48	-	14	13	4	6	7	3	1	-
24 年	50	-	10	15	5	7	8	4	1	-
25 年	50	-	8	17	5	8	7	3	1	1
26 年	48	-	8	15	7	7	5	4	2	-
27 年	46	-	10	14	7	4	6	4	-	1
28 年	48	-	7	14	7	7	5	5	2	1
29 年	50	-	10	12	9	5	7	4	1	2
30 年	48	-	8	12	11	5	5	4	1	2
令和元年	46	-	9	11	8	6	5	5	-	2

出典：宮城県震災復興・企画部統計課「宮城県の工業(工業統計調査結果報告書)」
総務省統計局「経済センサス-活動調査」

※平成 13 年から工業統計調査の調査方法が変更となり、従業者 4 人以上の事業所の数値を掲載している。
※工業統計調査は毎年 1 2 月 3 1 日現在で実施しているが、平成 2 3 年工業統計調査は実施せず、平成 2 4 年 2 月 1 日現在で平成 2 4 年経済センサス-活動調査が実施された。平成 2 3 年の数値は、経済センサスの調査時点が平成 2 4 年 2 月 1 日現在であることなど、厳密には工業統計調査の数値と連結しない部分があるため、解釈に当たってはご留意いただきたい。

3. 産業中分類別事業所数・従業者数・現金給与総額・原材料使用額等・製造品出荷額等・粗付加価値額(令和元年6月1日)

産業中分類	事業所数 (事業所)	従業者数(人)		現金給与 総額 (万円)	原材料 使用額等 (万円)	製造品出荷額等 (万円)		粗付加価値額 (万円)
		総数	常用 労働者			総額	製造品 出荷額	
総数	46	2,400	2,400	900,335	1,591,084	3,735,116	3,250,729	1,862,899
食料品	5	544	544	146,628	464,902	827,960	815,680	319,872
飲料・たばこ	-	-	-	-	-	-	-	-
繊維	-	-	-	-	-	-	-	-
木材・木製品	1	9	9	X	X	X	X	X
家具・装備品	-	-	-	-	-	-	-	-
パルプ・紙	1	13	13	X	X	X	X	X
印刷	4	217	217	75,626	146,149	472,345	467,945	289,565
化学	-	-	-	-	-	-	-	-
石油・石炭	-	-	-	-	-	-	-	-
プラスチック	7	319	319	143,252	308,062	569,217	556,611	220,083
ゴム製品	1	112	112	X	X	X	X	X
皮革製品	-	-	-	-	-	-	-	-
窯業・土石	2	68	68	X	X	X	X	X
鉄鋼	-	-	-	-	-	-	-	-
非鉄金属	-	-	-	-	-	-	-	-
金属製品	10	224	224	97,413	110,277	300,418	182,119	165,378
はん用機械	1	7	7	X	X	X	X	X
生産用機械	6	153	153	60,772	123,690	249,046	212,065	93,841
業務用機械	-	-	-	-	-	-	-	-
電子部品	1	187	187	X	X	X	X	X
電気機械	3	69	69	31,103	42,567	100,870	92,385	53,735
情報通信機械	-	-	-	-	-	-	-	-
輸送用機械	2	409	409	X	X	X	X	X
その他	2	69	69	X	X	X	X	X

出典：宮城県企画部統計課「宮城県の工業(工業統計調査結果報告書)」

8. 商業

1. 産業分類別事業所数・従業者数・年間商品販売額の推移

	合 計			卸 売 業 計			小 売 業 計		
	事業所数	従業者数 (人)	年間商品 販売額 (百万円)	事業所数	従業者数 (人)	年間商品 販売額 (百万円)	事業所数	従業者数 (人)	年間商品 販売額 (百万円)
平成 6 年	155	931	22,312	23	224	12,299	132	707	10,013
平成 9 年	170	1,172	39,267	26	267	22,224	144	905	17,044
平成 11 年	192	1,545	43,578	35	366	26,542	157	1,179	17,036
平成 14 年	224	2,289	58,025	35	315	23,796	189	1,974	34,229
平成 16 年	229	2,392	61,229	35	337	25,554	194	2,055	35,675
平成 19 年	220	2,556	55,377	28	281	18,420	192	2,275	36,957
平成 26 年	173	1,705	47,175	31	147	9,273	142	1,558	37,902
平成 28 年	207	2,087	59,712	39	214	17,157	168	1,873	42,555

出典：宮城県企画部統計課「宮城県の商業（商業統計調査報告書）」
 経済産業省「商業統計」
 総務省統計局「経済センサス - 活動調査」

※調査日は、平成 6 年・平成 11 年・平成 26 年が 7 月 1 日、平成 9 年・平成 14 年・平成 16 年・平成 19 年・平成 28 年が 6 月 1 日である。

※平成 21 年商業統計調査は経済センサスの創設に伴い中止されたが、平成 26 年に商業統計が実施され、平成 28 年は経済センサス活動調査で実施したが、平成 30 年を持って廃止され、新たに創設された「経済構造実態調査」に統合・再編された。

1. 開発許可状況の推移

	市街化区域		市街化調整区域		計			住宅戸数	
	件数 (件)	面積 (㎡)	件数 (件)	面積 (㎡)	件数 (件)	うち100戸以上 の開発件数(件)	面積 (㎡)	(戸)	うち100戸以上 の開発件数(件)
平成22年	0	0	1	2,235	1	0	2,235	0	0
23年	0	0	0	0	0	0	0	0	0
24年	4	25,667	2	651	6	0	26,318	60	0
25年	1	5,532	2	1,312	3	0	6,844	21	0
26年	1	2,667	3	1,250	4	0	3,917	12	0
27年	4	15,833	2	4,654	6	0	20,487	78	0
28年	3	9,372	7	23,103	10	0	32,475	22	0
29年	3	9,444	4	4,983	7	0	14,427	48	0
30年	3	1,130,671	4	4,835	7	0	1,135,506	63	0
令和元年	2	5,196.83	2	5,211.43	4	0	10,408.26	20	0
2年	7	18,240.57	0	0	7	0	18,240.57	91	0
3年	3	14,878.61	5	6,640.67	8	0	21,519.28	55	0

出典：都市整備課都市計画係

2. 建築確認申請状況の推移

[単位：件]

	平成 24年度	25年度	26年度	27年度	28年度	29年度	30年度	令和 元年度	令和 2年度
一般申請	285	270	159	130	156	238	212	158	227

出典：都市整備課都市計画係

9. 建設

3. 道路状況（令和4年4月1日）

[単位：m]

区分	路線数	総延長	改良延長	舗装延長	橋梁	
					箇所数	延長
1 級 町 道	14	19,372.9	18,943.6	19,372.9	9	170.2
2 級 町 道	11	12,322.5	8,040.0	9,277.3	3	32.7
そ の 他	658	154,756.1	142,101.4	150,362.9	29	537.8
自転車・歩行者専用道路	262	10,815.7	10,815.7	10,815.7	0	0
町 道 計	945	197,267.2	179,900.7	189,828.8	41	740.7

出典：施設管理課道路管理係「道路台帳」

4. 用途地域の推移

[単位：ha]

	町域面積	都市計画 区域面積	市街化 区域面積	住居専用地域				住居地域			地 域				
				第1種 低層	第2種 低層	第1種 中高層	第2種 中高層	第1種	第2種	準	近隣 商業	商業	準工業	工業	工業 専用
平成18年度	4,475.00	4,475.00	916.6	531.7	4.2	84.7	24.4	61.4	79.9	-	30.6	6.6	29.2	49.3	34.9
19年度	4,475.00	4,475.00	916.6	531.7	4.2	84.7	24.4	61.4	79.9	-	30.6	6.6	29.2	49.3	34.9
20年度	4,475.00	4,475.00	916.6	531.7	4.2	84.7	24.4	61.4	79.9	-	30.6	6.6	29.2	49.3	34.9
21年度	4,475.00	4,475.00	916.6	531.7	4.2	84.7	24.4	61.4	79.9	-	30.6	6.6	29.2	49.3	34.9
22年度	4,475.00	4,475.00	916.6	531.7	4.2	84.7	24.4	61.4	79.9	-	30.6	6.6	29.2	49.3	34.9
23年度	4,475.00	4,475.00	916.6	531.7	4.2	84.7	24.4	61.4	79.9	-	30.6	6.6	29.2	49.3	34.9
24年度	4,475.00	4,475.00	916.6	531.7	4.2	84.7	24.4	61.4	79.9	-	30.6	6.6	29.2	49.3	34.9
25年度	4,475.00	4,475.00	946.9	531.7	4.2	84.7	24.4	68.6	83.4	-	50.2	6.6	29.2	49.3	34.9
26年度	4,489.00	4,475.00	946.9	531.7	4.2	84.7	24.4	68.6	83.4	-	50.2	6.6	29.2	49.3	34.9
27年度	4,489.00	4,475.00	946.9	531.7	4.2	84.7	24.4	68.6	83.4	-	50.2	6.6	29.2	49.3	34.9
28年度	4,489.00	4,475.00	968.3	531.7	4.2	84.7	24.4	68.6	83.4	-	50.2	6.6	29.2	49.3	56.3
29年度	4,489.00	4,489.00	968.3	531.7	4.2	84.7	24.4	68.6	83.4	-	50.2	6.6	29.2	49.3	56.3
30年度	4,489.00	4,489.00	968.3	531.7	4.2	84.7	24.4	68.6	83.4	-	50.2	6.6	29.2	49.3	56.3
令和元年度	4,489.00	4,489.00	915.9	472.3	4.2	84.7	24.4	71.1	83.9	-	54.2	6.6	29.2	49.3	56.3
2年度	4,489.00	4,489.00	948.2	466.1	4.2	84.7	24.4	87.8	84.8	-	58.9	6.6	29.2	49.3	56.3
3年度	4,489.00	4,489.00	948.2	466.1	4.2	84.7	24.4	87.8	84.8	-	58.9	6.6	29.2	49.3	56.3

出典：都市整備課都市計画係

5. 大規模住宅団地開発状況

名称	地区面積 (ha)	開発主体	整備手法	開発時期	計画	
					人口(人)	戸数 (戸)
沢乙土地 区画整理事業	123.2	住宅都市整備公団	土地区画整理	S54～S58	6,300	1,530
利府駅前土地 区画整理事業	25.9	利府町	土地区画整理	S59～H15	2,000	670
内ノ目土地 区画整理事業	39.0	内ノ目土地区画整理組合	土地区画整理	S60～H2	3,283	938
菅谷土地 区画整理事業	67.9	宮城県住宅供給公社	土地区画整理	H3～H9	3,740	1,068
沢乙東土地 区画整理事業	5.8	沢乙東土地区画整理組合	土地区画整理	H6～H9	210	60
野中南土地 区画整理事業	9.6	野中南土地区画整理組合	土地区画整理	H15～R2	600	200
長田土地 区画整理事業	6.2	長田土地区画整理組合	土地区画整理	H17～H24	367	106
新中道土地 区画整理事業	32.7	新中道土地区画整理組合	土地区画整理	H25～R2	822	257
新太子堂土地 区画整理事業	8.0	新太子堂土地区画整理組合	土地区画整理	R2～	294	113
仙台市岩切羽黒前利府町 神谷沢土地区画整理事業	10.8	仙台市岩切羽黒前利府町神谷沢土地区画整理組合	土地区画整理	R3～	676 (内利府町412)	253 (内利府町133)
神谷沢団地 開発事業	20.6	北日本重機土木(株)	開 発	S46～S48	…	400
シーアイタウン 利府青山	90.4	伊藤忠商事(株)	開 発	S61～H4	4,011	1,146
ヒューマックス タウン利府青葉台	50.2	恵通企業(株)	開 発	S62～H2	2,720	778
皆の丘 びゅうタウン	9.5	東日本旅客鉄道(株)	開 発	H7～H9	798	228
シーアイタウン 利府葉山	32.6	シーアイタウン利府葉山(株) ・鹿島建設(株) 東北支店	開 発	H10～R1	1,964	561

出典：都市整備課都市計画係

※5ha以上の土地区画整理事業及び、開発行為について掲載している。

※…は町名、地番等を変更していない、または区分不可のため算定不能。

10. 上・下水道

1. 上水道の給水人口・給水量の推移

	行政区域内人口(人)			給水戸数(戸)	給水量				
	総数	給水数	普及率(%)		総数(m ³)	1日当り(m ³)		1人1日当り(ℓ)	
						平均	最大	平均	最大
17年度	32,792	32,792	100.0	10,594	4,052,857	11,104	13,106	338	399
18年度	33,222	33,222	100.0	10,825	3,896,946	10,677	12,582	321	379
19年度	33,504	33,504	100.0	11,021	3,899,230	10,653	12,699	318	379
20年度	33,821	33,821	100.0	11,253	3,891,137	10,661	12,665	315	374
21年度	34,276	34,276	100.0	11,440	3,890,936	10,660	11,984	311	350
22年度	34,948	34,948	100.0	11,781	4,046,134	11,085	12,767	317	365
23年度	35,311	35,311	100.0	11,982	3,813,840	10,420	13,544	295	384
24年度	35,750	35,750	100.0	12,184	4,042,458	11,075	12,688	310	355
25年度	36,103	36,103	100.0	12,489	3,984,638	10,917	12,485	302	346
26年度	36,318	36,318	100.0	12,785	3,923,299	10,749	12,155	296	335
27年度	36,330	36,330	100.0	12,969	3,954,717	10,804	12,711	297	350
28年度	36,205	36,205	100.0	13,091	3,899,425	10,680	12,065	295	333
29年度	36,220	36,220	100.0	13,230	3,839,678	10,520	11,855	290	327
30年度	36,054	36,054	100.0	13,310	3,906,109	10,702	12,187	297	338
令和元年度	35,980	35,980	100.0	13,492	4,052,224	11,072	13,390	308	372
2年度	36,033	36,033	100.0	13,755	4,357,020	11,937	14,410	331	400
3年度	36,037	36,037	100.0	13,928	4,192,930	11,487	14,220	319	395

※行政区域内人口は、外国人登録人口を含む。

出典：上下水道課経営係

2. 下水道普及の推移(各年度末：3月31日)

	行政区域内人口(人)		処理人口(人)		普及率(%)	水洗化人口(人)		年間汚水量(t)
	単年度	累計	単年度	累計		単年度	累計	
17年度	275	32,792	730	30,728	93.7	652	29,892	3,440,142
18年度	430	33,222	569	31,297	94.2	549	30,441	3,556,136
19年度	282	33,504	112	31,409	93.7	98	30,539	3,349,638
20年度	317	33,821	609	32,018	94.7	585	31,124	3,205,316
21年度	455	34,276	518	32,536	94.9	515	31,639	3,197,911
22年度	672	34,948	733	33,269	95.2	729	32,368	3,239,498
23年度	363	35,311	371	33,640	95.3	370	32,738	2,108,190
24年度	439	35,750	478	34,118	95.4	623	33,358	2,434,541
25年度	353	36,103	369	34,487	95.5	325	33,683	3,350,565
26年度	215	36,318	221	34,708	95.6	221	33,904	3,517,406
27年度	12	36,330	15	34,723	95.6	27	33,931	3,483,093
28年度	△125	36,205	△130	34,593	95.5	△130	33,801	3,473,735
29年度	15	36,220	15	34,608	95.5	15	33,816	3,659,890
30年度	△166	36,054	△168	34,440	95.5	△168	33,648	3,554,418
令和元年度	△74	35,980	△68	34,372	95.5	△68	33,580	3,616,567
2年度	53	36,033	57	34,429	95.5	57	33,637	3,636,428
3年度	4	36,037	16	34,445	95.6	16	33,653	3,653,080

出典：上下水道課経営係

1. 町内自動車保有台数の推移(各年度末：3月31日)

[単位：台]

	総数	貨物車	乗合用	乗用	特種(殊)	小型二輪	軽自動車
平成27年度	25,921	1,603	27	13,111	410	586	10,184
28年度	26,150	1,626	28	13,250	419	603	10,224
29年度	26,335	1,592	26	13,303	411	613	10,390
30年度	26,452	1,589	23	13,315	410	638	10,477
令和元年度	25,976	1,598	22	13,265	420	657	10,014
2年度	26,229	1,649	21	13,422	443	669	10,025
3年度	26,483	1,634	22	13,468	445	679	10,235

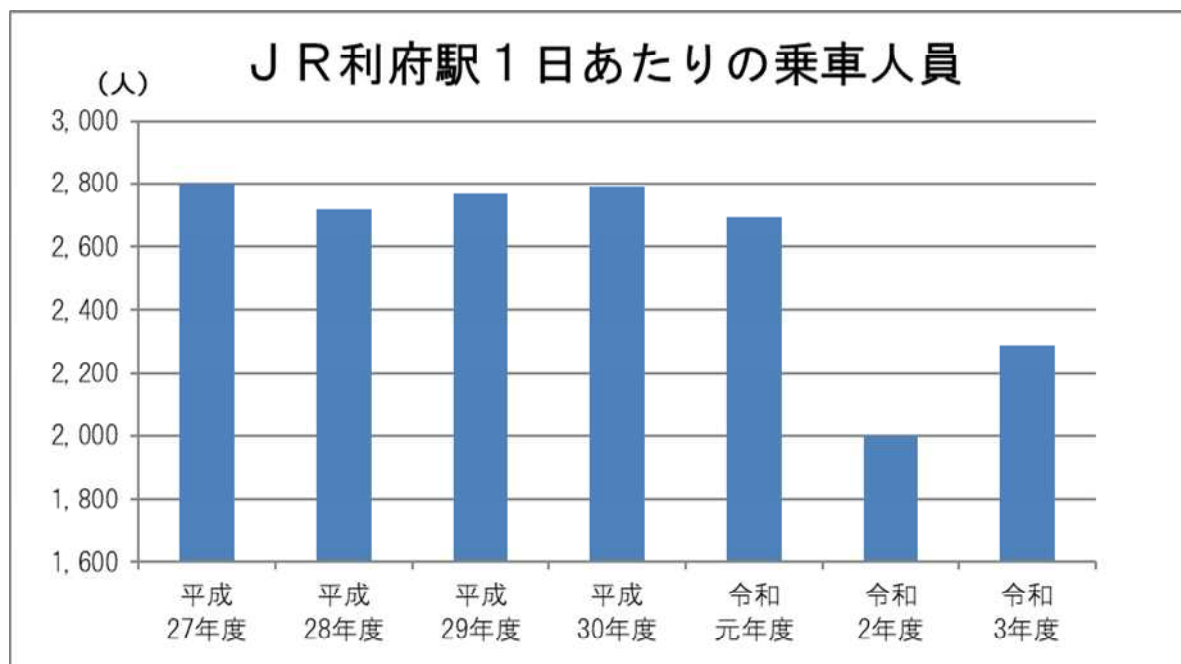
出典：東北運輸局宮城運輸支局

2. JR利府駅一日あたり乗車人員の推移

[単位：人]

	利府駅
平成27年度	2,800
28年度	2,719
29年度	2,766
30年度	2,793
令和元年度	2,692
2年度	2,000
3年度	2,288

出典：東日本旅客鉄道株式会社



1 2. 観光

1. 観光客入込数、宿泊観光客数の推移

[単位：人]

	平成 25 年	平成 26 年	平成 27 年	平成 28 年	平成 29 年	平成 30 年	令和元年	令和 2 年	令和 3 年
観光客入込数	1, 843, 037	1, 795, 039	2, 119, 333	1, 578, 849	1, 495, 313	1, 679, 551	1, 597, 778	736, 635	1, 175, 698
宿泊観光客数	13, 960	13, 391	22, 179	26, 487	25, 987	24, 665	24, 253	6, 652	6, 621

出典：商工観光課観光係

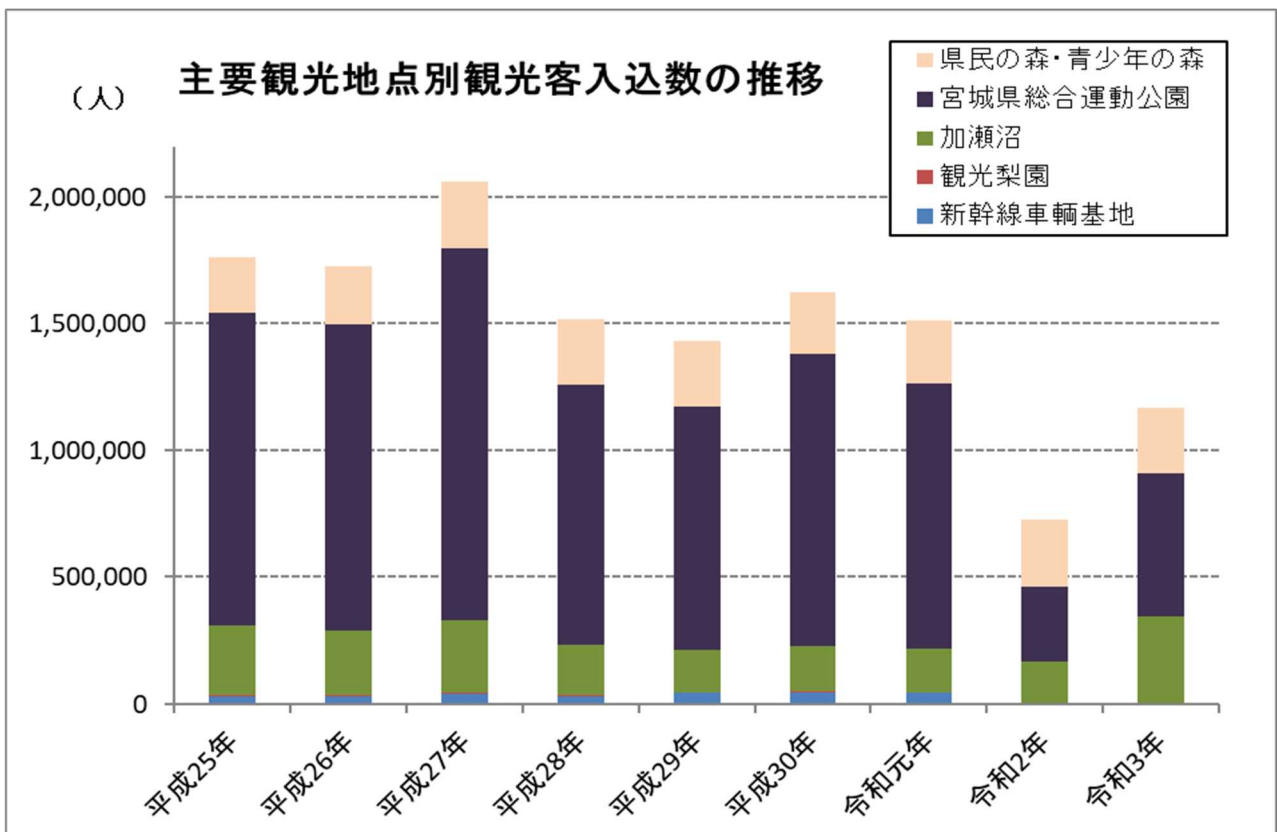
※平成 23 年宿泊観光客数に東日本大震災の復旧支援・復興作業関係者及び避難者を含む

2. 主要観光地点別観光客入込数の推移

[単位：人]

	平成 25 年	平成 26 年	平成 27 年	平成 28 年	平成 29 年	平成 30 年	令和元年	令和 2 年	令和 3 年
新幹線総合車両センター	34, 121	32, 585	43, 432	32, 796	44, 532	48, 395	46, 894	4, 689	1, 504
観光梨園	1, 448	1, 631	1, 491	1, 531	1, 978	1, 886	2, 070	578	1, 176
加瀬沼公園	275, 635	254, 603	283, 495	198, 089	167, 879	175, 877	171, 359	164, 593	340, 700
宮城県総合運動公園	1, 231, 561	1, 206, 059	1, 472, 537	1, 025, 011	959, 550	1, 153, 060	1, 044, 186	290, 025	564, 863
県民の森・青少年の森	223, 109	233, 516	259, 252	259, 526	256, 390	243, 572	246, 556	268, 634	257, 767
計	1, 765, 874	1, 728, 394	2, 060, 207	1, 516, 953	1, 430, 329	1, 622, 790	1, 511, 065	728, 519	1, 166, 010

出典：商工観光課観光係



1. 高齢人口の推移

[単位：人]

	総人口	60歳以上		65歳以上		75歳以上	
		人口	割合(%)	人口	割合(%)	人口	割合(%)
平成22年度	34,859	7,928	22.7	5,362	15.4	2,460	7.1
23年度	35,224	8,331	23.7	5,597	15.9	2,596	7.4
24年度	35,652	8,749	24.5	5,995	16.8	2,722	7.6
25年度	36,103	9,151	25.3	6,386	17.7	2,843	7.9
26年度	36,318	9,527	26.2	6,806	18.7	2,930	8.1
27年度	36,330	9,859	27.1	7,180	19.8	3,056	8.4
28年度	36,205	10,174	28.1	7,511	20.7	3,227	8.9
29年度	36,220	10,447	28.8	7,831	21.6	3,387	9.4
30年度	36,054	10,664	29.6	8,115	22.5	3,528	9.8
令和元年度	35,980	10,929	30.4	8,386	23.3	3,618	10.1
2年度	36,033	11,222	31.1	8,677	24.1	3,677	10.2
3年度	36,037	11,485	31.9	8,948	24.8	3,806	10.6

	(再掲)人口						65歳以上人口(在宅)	
	60歳 ～64歳	65歳 ～69歳	70歳 ～74歳	75歳 ～79歳	80歳 ～84歳	85歳 以上	一人暮らし	割合(%)
平成22年度	2,566	1,626	1,276	1,098	777	585	600	11.2
23年度	2,734	1,639	1,362	1,130	829	637	645	11.5
24年度	2,754	1,844	1,429	1,153	865	704	728	12.1
25年度	2,765	2,006	1,537	1,173	885	785	819	12.8
26年度	2,721	2,248	1,628	1,174	915	841	912	13.4
27年度	2,679	2,556	1,568	1,208	939	909	1,046	14.6
28年度	2,663	2,713	1,571	1,295	961	971	1,106	14.7
29年度	2,616	2,695	1,749	1,366	980	1,041	1,109	14.2
30年度	2,549	2,696	1,891	1,439	1,013	1,076	1,149	14.2
令和元年度	2,543	2,639	2,129	1,498	1,008	1,112	1,242	14.8
2年度	2,545	2,580	2,420	1,427	1,048	1,202	1,325	15.3
3年度	2,537	2,573	2,569	1,437	1,127	1,242	1,427	15.9

出典：健康推進課長生き支援係「高齢者人口調査資料」

2. 身体障害者手帳交付状況の推移

[単位：人]

	総数	視覚障害	聴覚・ 平行機能障害	音声・ 言語機能障害	肢体不自由	内部障害
平成22年度	811	45	45	13	433	275
23年度	813	45	45	12	437	274
24年度	837	45	46	12	442	292
25年度	870	45	49	12	445	319
26年度	901	44	52	15	456	334
27年度	896	41	56	13	463	323
28年度	901	42	60	15	462	322
29年度	924	44	65	16	456	343
30年度	952	48	67	17	460	358
令和元年度	972	50	71	15	462	374
2年度	959	48	67	13	461	370
3年度	965	46	69	11	458	381

出典：地域福祉課障がい福祉係「福祉行政報告例」

13. 福祉・社会保障

3. 知的障害者数の推移

[単位：人]

	計	A 判定	B 判定
平成 27 年度	240	102	138
28 年度	252	102	150
29 年度	265	102	163
30 年度	279	106	173
令和元年度	289	114	175
2 年度	297	123	174
3 年度	317	131	186

出典：地域福祉課障がい福祉係「福祉行政報告例」

4. 精神障害者数の推移

[単位：人]

	計	1 級	2 級	3 級
平成 27 年度	123	21	57	45
28 年度	132	18	61	53
29 年度	166	23	81	62
30 年度	176	17	87	72
令和元年度	192	17	106	69
2 年度	199	21	105	73
3 年度	199	20	98	81

出典：地域福祉課障がい福祉係「福祉行政報告例」

5. 国民年金被保険者数の推移

[単位：人]

	被保険者数				保険料免除者数			免除率(%)
	計	第 1 号 被保険者	任意加入	第 3 号 被保険者	計	法定免除	申請免除	
平成 22 年度	8,386	4,662	44	3,680	1,657	146	1,511	35.5
23 年度	8,412	4,757	41	3,614	1,768	142	1,626	37.2
24 年度	8,301	4,664	46	3,591	1,864	157	1,707	40.0
25 年度	8,126	4,559	50	3,517	1,810	168	1,642	39.7
26 年度	7,774	4,270	45	3,459	1,661	163	1,498	38.9
27 年度	7,451	4,016	44	3,391	1,447	167	1,280	36.0
28 年度	6,994	3,695	38	3,261	1,432	165	1,267	38.8
29 年度	6,627	3,477	31	3,119	1,378	176	1,202	39.6
30 年度	6,453	3,411	37	3,005	1,459	186	1,273	42.8
令和元年度	6,270	3,344	39	2,887	1,448	189	1,259	43.3
2 年度	6,044	3,277	36	2,731	1,449	206	1,243	44.2
3 年度	5,944	3,225	34	2,656	1,407	209	1,198	43.6

出典：町民課国保年金係

6. 国民年金受給者数及び受給額の推移

[単位：人]

	老齢基礎年金	障害基礎年金	遺族基礎年金	寡婦年金	老齢年金	障害年金	母子年金	老齢福祉年金	合計	年金受給額(千円)
24年度	5,419	315	69	12	334	11	0	0	6,160	4,038,317
25年度	5,856	326	71	12	306	9	0	0	6,580	4,345,164
26年度	6,309	337	70	6	273	8	0	0	7,003	4,597,121
27年度	6,694	351	72	6	241	7	0	0	7,371	4,920,132
28年度	7,029	362	81	5	203	6	0	0	7,686	5,170,018
29年度	7,429	381	80	5	173	5	0	0	8,073	5,440,591
30年度	7,693	391	65	5	134	4	0	0	8,292	5,625,065
令和元年度	7,972	401	67	3	114	4	0	0	8,561	5,850,298
2年度	8,263	409	71	2	103	1	0	0	8,849	6,095,787
3年度	8,564	435	75	1	90	1	0	0	9,166	6,342,218

出典：町民課国保年金係

7. 後期高齢者医療被保険者及び給付状況

	被保険者数(人)			医療費状況		一人当りの医療費(千円/人)
	75歳以上	65歳から74歳(障害認定)	合計	件数(件)	医療費額(千円)	
平成28年度	3,192	27	3,219	97,785	2,569,027	798
29年度	3,347	19	3,366	102,772	2,799,507	831
30年度	3,485	22	3,507	107,058	2,868,510	818
令和元年度	3,575	26	3,601	110,044	3,074,348	854
2年度	3,632	34	3,666	104,539	3,063,174	836
3年度	3,766	31	3,797	106,987	3,191,386	841

出典：町民課国保年金係

8. 福祉医療費助成の推移

	子ども医療費助成		障害者医療費助成		母子・父子家庭医療費助成		未熟児養育医療費	
	件数(件)	金額(千円)	件数(件)	金額(千円)	件数(件)	金額(千円)	件数(件)	金額(千円)
平成25年度	77,026	133,142	10,200	53,033	1,773	5,286	20	1,833
26年度	81,851	146,760	11,032	53,667	1,551	4,722	16	1,521
27年度	80,533	145,167	11,525	55,248	1,725	4,857	27	2,714
28年度	87,514	154,222	11,692	57,799	1,575	4,125	18	2,127
29年度	90,690	161,862	11,959	60,276	1,479	4,522	29	3,914
30年度	91,907	157,347	12,059	57,658	1,403	4,170	27	2,759
令和元年度	90,471	157,592	12,098	59,334	1,285	3,744	18	1,866
2年度	70,843	129,062	12,670	60,184	1,137	3,147	13	1,529
3年度	80,994	165,507	12,449	59,323	1,216	3,656	7	755

出典：地域福祉課障がい福祉係・子ども支援課

町単独助成分の経緯

※平成25年4月から県の権限移譲により事業を実施。

※平成25年10月診療分から助成対象年齢を中学校3年生までとし、0歳から小学校6年生の児童は入院・外来全額助成、中学生については、外来1回500円、入院1日500円を負担(薬局は全額助成)。

※平成28年10月診療分から助成対象年齢を高校3年生までとし、未就学児については、入院・外来全額助成、小学生については、医療機関ごと月の初回500円、入院1日500円を負担(薬局は全額助成)。

※平成28年10月診療分から所得制限を廃止した。

※令和3年4月診療分から医療機関ごと月の初回500円、入院1日500円を負担を廃止した。

13. 福祉・社会保障

9. 児童手当、児童扶養手当、特別児童扶養手当の推移

[単位：人]

	児 童 手 当		児童扶養手当 受給資格者数	特別児童扶養手当 受給資格者数
	対象児童延人数	金 額(千円)		
平成24年度	61,116	666,878	248	87
25年度	60,437	660,460	261	77
26年度	60,985	667,215	269	84
27年度	60,861	666,150	262	89
28年度	60,176	659,075	268	94
29年度	58,671	642,000	267	95
30年度	58,213	636,975	260	107
令和元年度	56,885	619,170	257	102
2年度	55,742	606,4050	256	107
3年度	55,048	599,630	264	110

出典：地域福祉課障がい福祉係・子ども支援課

※平成22年4月から児童手当が子ども手当に名称変更となり、支給対象年齢が「中学校修了前」までに拡大され、手当月額も一律1万3千円となった。

※平成23年10月から手当月額が3歳未満1万5千円、3歳以上小学校修了前の第1・2子1万円、第3子以降1万5千円、小学校修了後中学校修了前1万円となった。

※平成24年4月から子ども手当が児童手当に名称変更となり、手当月額が3歳未満と第3子以降月額1万5千円、3歳以上小学校修了前月額1万円、中学生月額1万円、特例給付（所得制限者）月額5千円となった。（特例給付については、平成24年6月から適用）

10. 国民健康保険被保険者及び保険税の推移

	総世帯数 (世帯)	被保険者 (年度平均)		総人口 (人)	被保険者 (年度平均)		保 険 税 (現年度分) (円)			
		世帯数 (世帯)	加入率 (%)		人口 (人)	加入率 (%)	調定額	収入額	一世帯当たり	一人当たり
平成23年度	11,853	3,900	32.9	35,224	7,275	20.7	591,815,100	529,597,821	151,747	81,349
24年度	12,184	3,965	32.5	35,750	7,375	20.6	624,783,600	564,100,237	157,575	84,716
25年度	12,489	4,054	32.4	36,103	7,398	20.5	693,327,700	637,322,047	171,023	93,718
26年度	12,785	4,048	31.7	36,318	7,267	20.0	679,153,600	621,692,797	167,775	93,457
27年度	12,969	4,063	31.3	36,330	7,180	19.8	661,451,500	607,105,096	162,799	92,124
28年度	13,091	3,993	30.5	36,205	6,943	19.2	649,084,900	601,234,126	162,556	93,488
29年度	13,230	3,893	29.4	36,220	6,597	18.2	614,357,500	572,962,265	157,811	93,127
30年度	13,310	3,798	28.5	36,054	6,375	17.7	594,687,000	559,088,895	156,579	93,284
令和元年度	13,492	3,795	28.1	35,980	6,328	17.6	572,033,000	539,516,587	150,733	90,397
2年度	13,755	3,836	27.9	36,033	6,315	17.5	562,580,200	530,239,700	146,658	89,086
3年度	13,928	3,898	28.0	36,037	6,386	17.7	580,237,800	551,869,421	148,855	90,861

出典：町民課国保年金係

11. 国民健康保険給付状況(給付件数)の推移

[単位：件]

	療養の給付等			療養費			高額療養費			出産育児一時金	葬祭費
	計	一般被保険者	退職被保険者	計	一般被保険者	退職被保険者	計	一般被保険者	退職被保険者		
平成 22 年度	108,667	98,131	10,486	2,240	2,094	146	4,088	3,879	209	39	39
23 年度	115,014	102,229	12,785	3,027	2,716	311	3,723	3,500	223	30	40
24 年度	124,416	109,690	14,726	2,801	2,506	295	3,460	3,212	248	39	43
25 年度	121,538	108,654	12,884	3,221	3,024	197	4,449	4,220	229	32	30
26 年度	120,409	109,756	10,653	3,644	3,408	236	4,967	4,793	174	23	31
27 年度	122,254	114,669	7,585	3,112	2,919	193	6,293	6,133	160	24	34
28 年度	121,139	116,216	4,923	3,387	3,208	179	8,263	8,139	124	25	36
29 年度	113,805	111,246	2,559	3,089	3,029	60	9,362	9,298	64	18	33
30 年度	112,718	111,885	833	2,432	2,411	21	4,467	4,433	34	23	36
令和元年度	112,360	112,238	122	2,435	2,428	7	4,274	4,269	5	25	45
2 年度	103,216	103,216	0	2,195	2,195	0	4,371	4,371	0	14	29
3 年度	110,647	110,647	0	2,305	2,305	0	4,766	4,766	0	15	36

出典：町民課国保年金係

12. 国民健康保険給付状況(費用額)の推移

[単位：千円]

	療養の給付等			療養費			高額療養費			出産育児一時金	葬祭費
	計	一般被保険者	退職被保険者	計	一般被保険者	退職被保険者	計	一般被保険者	退職被保険者		
平成 22 年度	2,136,032	1,922,427	213,605	19,726	18,691	1,035	191,474	169,517	21,957	16,320	1,950
23 年度	2,202,473	1,962,344	240,129	20,854	19,191	1,663	161,962	145,683	16,279	12,570	2,000
24 年度	2,314,188	2,032,799	281,389	20,910	18,918	1,992	155,049	133,312	21,737	16,350	2,150
25 年度	2,351,000	2,107,843	243,157	21,312	20,066	1,246	196,702	175,893	20,809	13,410	1,500
26 年度	2,282,846	2,088,612	194,234	27,215	25,483	1,732	188,735	172,803	15,932	9,600	1,550
27 年度	2,376,511	2,237,447	139,064	21,868	20,517	1,351	212,696	201,062	11,634	9,985	1,700
28 年度	2,566,054	2,476,208	89,846	22,868	21,651	1,217	263,761	255,437	8,324	10,483	1,800
29 年度	2,505,512	2,453,149	52,363	19,566	19,296	270	271,672	266,217	5,455	7,511	1,650
30 年度	2,512,581	2,491,018	21,563	20,642	20,480	162	283,886	280,725	3,162	9,252	1,800
令和元年度	2,464,649	2,462,309	2,340	18,291	18,263	28	258,072	257,773	299	10,004	2,250
2 年度	2,314,772	2,314,772	0	17,058	17,058	0	253,826	253,826	0	5,880	1,450
3 年度	2,673,861	2,673,861	0	18,556	18,556	0	299,230	299,230	0	6,824	1,800

出典：町民課国保年金係

※退職者医療制度については、平成 20 年 4 月の法改正により原則廃止となりました。

経過措置として、平成 26 年度までの間は 65 歳未満の退職被保険者が 65 歳に達するまで存続します。

1 3. 福祉・社会保障

1 3. 介護保険被保険者数の推移

[単位：人]

	人口総数	第1号被保険者数		第2号被保険者数
		65歳以上75歳未満	75歳以上	40歳以上65歳未満
平成28年度	36,205	4,292	3,206	12,909
29年度	36,220	4,440	3,303	12,817
30年度	36,054	4,653	3,462	12,713
令和元年度	35,980	4,768	3,618	12,658
2年度	36,033	5,009	3,661	12,671
3年度	36,037	5,150	3,804	12,592

出典：地域福祉課介護福祉係

1 4. 介護保険要支援・要介護者数の推移

[単位：人]

	総数	要支援1	要支援2	要介護1	要介護2	要介護3	要介護4	要介護5
平成28年度	1,012	100	93	206	224	152	151	86
29年度	1,112	100	131	246	208	159	175	93
30年度	1,193	113	157	268	227	152	169	107
令和元年度	1,230	133	140	283	252	153	155	114
2年度	1,312	134	165	318	286	170	128	111
3年度	1,369	138	174	331	298	166	141	121

出典：地域福祉課介護福祉係

1 5. 介護保険料収納状況の推移

[単位：千円]

	調定額	収納額	収納率(%)
平成28年度	490,320	475,141	96.9
29年度	516,868	502,194	97.2
30年度	560,075	548,579	97.9
令和元年度	570,258	559,745	98.2
2年度	581,293	571,473	98.3
3年度	598,330	589,717	98.6

出典：地域福祉課介護福祉係

1 6. 介護保険給付状況の推移(合計)

[単位：千円]

	総額	在宅サービス	施設サービス	高額サービス	その他
平成28年度	1,584,539	747,029	597,507	28,233	211,770
29年度	1,712,561	801,082	643,797	29,472	238,210
30年度	1,759,189	820,453	661,651	38,081	239,004
令和元年度	1,839,034	859,072	686,740	40,075	253,147
2年度	1,949,461	942,661	713,840	46,968	245,992
3年度	2,040,857	975,426	775,412	50,912	239,107

出典：地域福祉課介護福祉係

17. 介護保険給付状況の推移(在宅サービス内訳)

[単位：千円]

	総額	訪問通所系サービス	短期入所サービス	住宅改修・福祉用具購入費	その他のサービス
平成28年度	747,029	466,199	82,174	9,992	188,664
29年度	801,082	498,297	78,056	11,337	213,392
30年度	820,453	512,735	69,536	10,633	227,549
令和元年度	859,072	529,861	80,281	10,139	238,791
2年度	942,661	574,920	92,413	13,042	262,286
3年度	975,426	602,247	95,853	8,111	269,215

出典：地域福祉課介護福祉係

18. 介護保険給付状況の推移(施設サービス内訳)

[単位：千円]

	総額	介護老人福祉施設	介護老人保健施設	介護療養型医療施設	介護医療院
平成28年度	597,507	255,427	332,920	9,160	—
29年度	643,797	280,895	359,617	3,285	—
30年度	661,651	309,077	352,574	—	—
令和元年度	686,740	316,114	369,444	1,182	—
2年度	713,840	305,625	408,215	—	—
3年度	775,412	332,802	435,795	—	6,815

出典：地域福祉課介護福祉係

13. 福祉・社会保障

19. 保育所入所状況の推移

[単位：千円]

	合計		菅谷台保育所		利府聖農保育園		青葉台保育園		なしの美保育園	
	定員	年間延入所児数	定員	年間延入所児数	定員	年間延入所児数	定員	年間延入所児数	定員	年間延入所児数
平成28年度	633	8,053	90	1,004	75	986	90	1,164	50	641
29年度	751	8,670	90	999	75	925	90	1,117	50	640
30年度	763	9,043	90	905	75	967	90	1,093	50	678
令和元年度	795	9,806	70	892	85	1,071	90	1,058	50	692
2年度	795	9,693	70	868	85	1,091	90	1,107	50	640
3年度	795	9,797	70	836	85	1,093	90	1,121	50	625
	利府おおぞら保育園		利府第二おおぞら保育園		青山すぎのこ保育園		利府葉山保育園		スマイルキッズりふ園	
	定員	年間延入所児数	定員	年間延入所児数	定員	年間延入所児数	定員	年間延入所児数	定員	年間延入所児数
平成28年度	50	674	60	814	120	1,652	70	858	19	200
29年度	60	751	60	774	120	1,582	70	803	19	219
30年度	60	778	60	729	120	1,573	70	776	19	217
令和元年度	60	760	60	742	120	1,621	70	814	19	205
2年度	60	730	60	699	120	1,595	70	706	19	205
3年度	60	717	60	834	120	1,582	70	622	19	220
	おおぞらおひさま園		アスク利府保育園		バイリンガル保育園利府		バイリンガル保育園利府ネクスト		利府にっこり保育園	
	定員	年間延入所児数	定員	年間延入所児数	定員	年間延入所児数	定員	年間延入所児数	定員	年間延入所児数
平成28年度	9	60	-	-	-	-	-	-	-	-
29年度	9	116	90	700	18	44	-	-	-	-
30年度	9	120	90	959	18	193	12	55	-	-
令和元年度	9	118	90	1,165	18	161	18	192	18	120
2年度	9	107	90	1,166	18	174	18	206	18	187
3年度	9	105	90	1,164	18	193	18	234	18	221
	利府聖光保育園									
	定員	年間延入所児数								
平成28年度	-	-								
29年度	-	-								
30年度	-	-								
令和元年度	18	195								
2年度	18	212								
3年度	18	230								

出典：子ども支援課保育係

1. 医療施設の状況

[単位：施設]

	施設	主な診療科目								病床数
		内科	外科・ 整形外科	産婦人科	耳鼻咽喉科	歯科	小児科	眼科	泌尿器科	
平成27年	30	12	6	1	3	12	5	2	3	250
28年	31	13	6	1	2	12	6	2	2	250
29年	31	13	6	1	2	12	6	2	3	250
30年	31	13	6	1	2	12	6	2	3	250
令和元年	31	13	6	1	2	12	6	2	3	250
2年	32	13	6	1	2	13	6	2	3	250
3年	33	12	6	1	2	13	6	3	3	250
4年	33	12	6	1	2	13	6	3	3	250

出典：健康推進課健康総務係

※一つの施設に複数の診療科目がある場合には、それぞれの科目毎に計上している。

2. 各種検診受診者数の推移

	特定健康診査 (基本健康診査)			胃がん検診			子宮がん検診			乳がん検診			肺がん検診			大腸がん検診		
	対象者 (人)	受診者 (人)	受診率 (%)	申込者 (人)	受診者 (人)	受診率 (%)	申込者 (人)	受診者 (人)	受診率 (%)	申込者 (人)	受診者 (人)	受診率 (%)	申込者 (人)	受診者 (人)	受診率 (%)	申込者 (人)	受診者 (人)	受診率 (%)
平成22年度	4,424	2,444	55.2	4,488	2,626	58.5	5,590	3,263	58.4	2,232	1,659	74.3	5,308	4,370	82.3	4,999	3,667	73.4
23年度	4,652	2,436	52.4	4,342	2,557	58.9	5,506	3,158	57.4	1,936	1,577	81.4	4,958	4,108	82.9	5,210	3,885	74.6
24年度	4,891	2,583	52.8	4,175	2,522	60.4	5,320	3,194	60.0	1,965	1,575	80.1	4,742	4,201	88.6	5,244	3,971	75.7
25年度	5,170	2,718	52.6	4,428	2,794	63.1	5,448	3,215	59.0	2,020	1,573	77.8	5,080	4,497	88.5	5,435	4,036	74.2
26年度	5,202	2,732	52.5	4,333	2,749	63.4	4,664	3,032	65.0	1,763	1,416	80.3	5,128	4,554	88.8	5,229	4,062	77.7
27年度	5,268	2,835	53.8	4,235	2,748	64.9	4,589	3,174	69.2	1,758	1,461	83.1	5,069	4,783	94.4	5,345	4,179	78.2
28年度	5,253	2,790	53.1	4,341	2,831	65.2	4,698	3,128	66.6	1,897	1,589	83.8	5,266	4,764	90.5	5,471	4,233	77.4
29年度	5,009	2,688	53.7	4,019	2,739	68.2	4,576	2,948	64.4	1,822	1,502	82.4	5,132	4,625	90.1	5,439	4,337	79.7
30年度	4,938	2,579	52.2	4,251	2,762	65.0	4,630	2,884	62.3	1,830	1,462	79.9	5,493	4,634	84.4	5,727	4,335	75.7
令和元年度	4,894	2,638	53.9	4,332	2,872	66.3	4,558	2,855	62.6	1,854	1,505	81.2	5,705	4,719	82.7	5,681	4,392	77.3
2年度	4,508	2,260	50.1	4,186	2,007	47.9	4,406	2,566	58.2	1,903	1,522	80.0	5,404	3,975	73.6	5,637	3,981	70.6
3年度	5,042	2,534	50.3	4,235	2,596	61.3	4,328	2,602	60.1	1,812	1,475	81.4	5,320	4,456	83.8	5,656	4,238	74.9

出典：健康推進課健康総務係

※基本健康診査については、平成20年度から「特定健康診査」に移行したため、対象者が「40歳以上の町民」から「40歳から74歳までの利府町国民健康保険被保険者」に変更となっている。

※平成21年度から平成29年度まで「女性特有のがん検診推進事業」を実施。特定年齢の女性に対して「子宮がん検診」及び「乳がん検診」を無料で受診可能とする無料クーポン券を配付した。

※平成23年度から平成29年度まで「がん検診推進事業」を実施。

3. 母子保健実施状況の推移

[単位：人]

	妊 婦			乳 児				幼 児			
	母子健康 手帳交付	妊婦一般 健康診査	プレパパ・ プレママ ひろば (マタニティー)	新生児 訪問	乳児 一般 健診	乳児 健診	離乳食 教室	2歳児 歯科検診	1歳 6か月児 健診	3歳児 健診	多胎児の つどい
平成24年度	337	339	21	301	342	306	45	328	350	321	0
25年度	339	339	29	287	251	297	49	346	315	355	-
26年度	316	332	44	295	559	314	44	332	319	377	-
27年度	300	321	35	310	533	283	52	325	319	330	-
28年度	269	323	49	270	532	291	51	309	277	324	-
29年度	266	323	46	270	506	284	49	281	317	324	-
30年度	259	302	33	266	510	276	66	306	277	298	-
令和元年度	250	405	55	248	468	235	83	265	257	291	-
2年度	241	503	25	235	462	232	45	319	300	316	-
3年度	229	372	9	240	465	251	37	260	275	313	71

出典：健康推進課親子保健係、子ども家庭センター

※「妊婦健康診査」及び「乳児一般健康診査」については、平成24年度から平成26年度までは母子健康手帳別冊の交付者数を計上した。平成27年度からは、各受診者数を計上した。

※「マタニティーセミナー」については、平成19年度から「プレママひろば」に名称を変更し、平成24年度には「プレパパ・プレママひろば」へ名称を変更した。

※「離乳食教室」については、平成30年度から「離乳食ミニ講座」の参加人数も併せて計上した。

※「双子の親子のつどい」については、令和3年度から「多胎児のつどい」に名称を変更した。

4. 予防接種実施状況の推移

[単位：人]

	BCG	ヒブ	肺炎 球菌	ポ リ オ	三 種 混 合	四 種 混 合	日 本 脳 炎	二 種 混 合	水 痘	B 型 肝 炎	麻 し ん 風 し ん 混 合 1・2 期	子 宮 頸 がん	イン フル エン ザ (高 齢 者)	肺 炎 球 菌 (高 齢 者)	ロ タ ウ イ ル ス
平成26年度	296	1,276	1,256	189	71	1,205	1,711	312	509	-	662	3	3,469	530	-
27年度	280	1,191	1,182	34	2	1,195	1,565	349	667	-	668	3	3,602	470	-
28年度	314	1,187	1,193	17	1	1,194	1,564	348	588	419	685	0	3,773	510	-
29年度	274	1,162	1,156	11	0	1,157	1,600	335	555	853	615	2	3,945	665	-
30年度	274	1,119	1,124	3	0	1,107	1,454	325	577	796	638	3	4,080	682	-
令和元年度	259	997	1,007	0	0	1,069	1,460	343	515	748	575	5	4,489	339	-
2年度	258	1,029	1,009	0	0	1,034	1,586	376	571	715	604	68	5,351	272	232
3年度	242	1,016	1,015	0	0	1,065	1,270	334	530	752	582	126	4,961	270	555

出典：健康推進課健康総務係、親子保健係

※ポリオの予防接種は、平成24年9月から生ポリオワクチンから不活化ポリオワクチンに変わった。

※麻しんと風しんの予防接種は、平成18年4月1日付けで麻しん風しん混合ワクチンに変わり、1期・2期の2回接種となった。

※平成24年11月から四種混合ワクチンが、平成25年4月からヒブワクチン、肺炎球菌ワクチン（小児用）、子宮頸がん予防ワクチンが、平成26年10月から水痘ワクチン、高齢者肺炎球菌が定期予防接種に導入された。平成28年10月からB型肝炎ワクチンが定期予防接種に導入された。

※令和2年10月から、ロタウイルスワクチンが定期予防接種に導入された。

5. 保健福祉センター利用状況の推移

[単位：人]

	保健福祉センター	老人福祉センター		ゲートボール場	
		平日	休日	一般	大会
平成 27 年度	15,723	12,338	1,209	3,893	596
28 年度	13,247	11,521	1,147	3,951	544
29 年度	12,207	9,960	951	3,729	727
30 年度	15,219	9,693	936	3,885	705
令和元年度	18,457	9,070	705	4,192	620
2 年度	20,576	3,727	389	2,606	326
3 年度	24,164	1,555	0	2,301	341

出典：健康推進課長生き支援係

※ゲートボール場利用については、平成 26 年 10 月より一般利用分を集計している。

6. ごみ収集処理の推移

	処理人口(人)	年間総排出量(t)	年間総収集量(t)
平成 12 年度	30,485	14,297	8,843
13 年度	31,089	14,633	9,252
14 年度	31,726	14,432	9,323
15 年度	32,108	14,353	9,246
16 年度	32,517	14,370	9,184
17 年度	32,792	13,822	9,239
18 年度	33,130	14,219	9,368
19 年度	33,413	14,222	9,236
20 年度	33,725	13,358	8,769
21 年度	34,171	12,955	8,692
22 年度	34,859	12,567	8,651
23 年度	35,224	14,354	9,897
24 年度	35,750	14,255	9,467
25 年度	36,103	14,863	9,562
26 年度	36,318	14,587	9,664
27 年度	36,330	14,583	9,563
28 年度	36,205	14,000	9,281
29 年度	36,220	14,354	9,241
30 年度	36,054	14,370	9,262
令和元年度	35,980	14,228	9,175
2 年度	36,033	14,265	9,562
3 年度	36,037	14,154	9,405

出典：生活環境課環境衛生係

7. し尿収集処理の推移

	処理人口(人)	年間総排出量(t)	年間総排出量(t)		年間総収集量(t)
			し尿	浄化槽汚泥	
平成12年度	3,869	3,623	2,997	626	3,623
13年度	3,584	3,469	2,797	672	3,469
14年度	3,783	3,403	2,654	749	3,403
15年度	3,472	3,220	2,504	716	3,220
16年度	3,277	2,964	2,230	734	2,964
17年度	2,838	2,940	2,078	862	2,940
18年度	2,738	2,904	2,018	886	2,904
19年度	2,925	2,593	1,827	766	2,593
20年度	2,656	2,467	1,708	759	2,467
21年度	2,587	2,525	1,636	889	2,525
22年度	2,536	2,223	1,517	706	2,223
23年度	2,526	2,447	1,658	789	2,447
24年度	1,424	2,279	1,579	700	2,279
25年度	1,395	2,212	1,338	874	2,212
26年度	1,371	2,190	1,219	971	2,190
27年度	1,319	2,230	1,255	975	2,230
28年度	1,342	1,986	1,114	872	1,986
29年度	1,339	2,126	1,145	981	2,126
30年度	1,353	2,083	1,118	965	2,083
令和元年度	1,242	2,082	1,072	1,010	2,082
2年度	1,229	2,131	1,120	1,011	2,131
3年度	1,208	2,081	1,018	1,063	2,081

出典：生活環境課環境衛生係

8. 大気汚染測定結果の推移

■窒素酸化物 (NO, NO₂, NO_x)

測定年度	有効測定日数 (日)	測定時間 (時間)	一酸化窒素			二酸化窒素			窒素酸化物			
			年平均値 (ppm)	1時間値 の最高値 (ppm)	日平均値の 年間98%値 (ppm)	年平均値 (ppm)	1時間値 の最高値 (ppm)	日平均値の 年間98%値 (ppm)	年平均値 (ppm)	1時間値 の最高値 (ppm)	日平均値の 年間98%値 (ppm)	年平均値 NO _x /(NO+NO ₂) (%)
			平成26年度	359	8,684	0.004	0.077	0.019	0.010	0.061	0.021	0.014
27年度	363	8,734	0.005	0.122	0.020	0.009	0.051	0.022	0.014	0.162	0.042	66.8
28年度	364	8,713	0.005	0.160	0.017	0.009	0.063	0.022	0.014	0.223	0.037	66.0
29年度	364	8,722	0.005	0.100	0.019	0.009	0.051	0.022	0.014	0.141	0.037	66.5
30年度	364	8,714	0.004	0.109	0.013	0.008	0.043	0.020	0.012	0.145	0.033	69.1
令和元年度	365	8,732	0.003	0.089	0.014	0.007	0.005	0.019	0.011	0.124	0.033	69.9
2年度	364	8,693	0.002	0.087	0.012	0.007	0.039	0.018	0.009	0.114	0.029	74.8

出典：宮城県環境対策課「宮城県環境白書」

■光化学オキシダント (O₃)

測定年度	昼間の 測定日数 (日)	昼間の 測定時間 (時間)	昼間の1時間値 の年平均値 (ppm)	昼間の1時間値が 0.06ppmを超えた 日数と時間数		昼間の1時間値が 0.12ppmを超えた 日数と時間数		昼間の1時間値 の最高値 (ppm)	昼間の日 最高1時間値 の年平均値 (ppm)
				(日)	(時間)	(日)	(時間)		
				平成26年度	365	5,369	0.030		
27年度	365	5,406	0.034	47	271	-	-	0.093	0.045
28年度	365	5,411	0.032	27	100	-	-	0.080	0.043
29年度	365	5,394	0.033	44	212	-	-	0.097	0.045
30年度	365	5,418	0.034	47	244	-	-	0.096	0.046
令和元年度	366	5,435	0.033	32	168	-	-	0.096	0.043
2年度	365	5,419	0.032	25	104	-	-	0.083	0.042

出典：宮城県環境対策課「宮城県環境白書」

■浮遊粒子状物質 (SPM)

測定年度	有効 測定日数	測定時間 (時間)	年平均値 (ppm)	1時間値が0.20mg/m ³ を 超えた時間数とその割合		1時間値 の最高値 (ppm)	日平均値の 2%除外値 (ppm)	環境基準の長期的 評価による日平均値が 0.10mg/m ³ を超えた日数 (日)
	(日)			(時間)	(%)			
平成26年度	363	8,698	0.022	-	-	0.096	0.049	-
27年度	364	8,726	0.021	-	-	0.102	0.047	-
28年度	340	8,172	0.018	-	-	0.105	0.035	-
29年度	363	8,706	0.013	-	-	0.069	0.031	-
30年度	363	8,700	0.015	-	-	0.152	0.036	-
令和元年度	364	8,724	0.016	-	-	0.108	0.043	-
2年度	363	8,703	0.020	-	-	0.103	0.040	-

出典：宮城県環境対策課「宮城県環境白書」

1. 幼稚園数・在園児数及び教職員数の推移(各年5月1日)

	幼稚園数 (園)	在園児数(人)									学級数 (学級)	教職員数(人)					職員数 (人)	修了者数(人)		
		計	男	女	3歳児		4歳児		5歳児			本務者			兼務者			計	男	女
					男	女	男	女	男	女		計	男	女	男	女				
平成 14 年	4	717	351	366	57	64	153	153	141	149	26	40	4	36	2	0	6	321	136	185
15 年	4	729	358	371	42	54	151	159	165	158	26	37	2	35	1	1	7	294	146	148
16 年	4	659	322	337	33	43	129	134	160	160	25	37	2	35	3	1	7	426	268	158
17 年	4	629	319	310	47	41	131	124	141	145	26	39	3	36	2	4	7	321	160	161
18 年	4	613	324	289	44	40	145	117	135	132	26	38	4	34	2	1	6	286	141	145
19 年	4	655	350	305	54	55	142	118	154	132	28	42	5	37	2	5	8	269	135	134
20 年	4	722	374	348	85	58	136	161	153	129	29	51	5	46	-	2	11	288	156	132
21 年	4	743	381	362	68	67	166	123	147	172	30	55	7	48	-	-	13	284	154	130
22 年	4	714	381	333	65	65	139	141	177	127	30	49	6	43	-	10	10	323	147	176
23 年	4	737	394	343	98	70	146	131	150	142	30	48	6	42	-	15	10	308	176	132
24 年	4	728	381	347	68	76	166	134	147	137	30	42	3	39	1	19	8	291	149	142
25 年	4	721	392	329	84	67	141	136	167	126	31	43	2	41	2	18	8	311	163	148
26 年	4	696	350	346	73	85	133	121	144	140	31	40	2	38	2	19	13	297	169	128
27 年	4	723	360	363	91	100	135	134	134	129	29	43	3	40	1	20	9	283	145	138
28 年	4	709	350	359	80	92	130	134	140	133	29	43	3	40	1	16	9	264	137	127
29 年	4	662	327	335	86	73	111	125	130	137	28	43	2	41	2	14	9	278	142	136
30 年	4	611	323	288	100	75	109	90	114	123	27	44	2	42	2	15	9	268	131	137
令和元年	4	619	338	281	110	94	116	91	112	96	28	46	2	44	-	17	10	239	115	124
2 年	4	624	320	304	78	88	123	120	119	96	27	47	3	44	-	19	10	208	113	95
3 年	4	653	328	325	111	109	88	94	129	122	28	46	2	44	-	23	11	223	121	102

出典：文部科学省「学校基本調査結果報告書」

2. 小学校・学級数・児童数及び教職員数の推移(各年5月1日)

	学校数(校)		学級数(学級)			児童数(人)			教員数(人)					職員数(人)		
	計	本校	計	単式	特別 支援	計	男	女	本務者			兼務者		本務者		
									計	男	女	男	女	計	男	女
平成 14 年	6	6	92	81	11	2,582	1,301	1,281	131	61	70	-	8	19	3	16
15 年	6	6	90	81	9	2,534	1,259	1,275	128	59	69	1	4	21	3	18
16 年	6	6	91	82	9	2,469	1,220	1,249	133	61	72	2	4	21	3	18
17 年	6	6	90	80	10	2,391	1,173	1,218	131	58	73	2	3	18	3	15
18 年	6	6	88	77	11	2,306	1,134	1,172	131	55	76	5	4	13	2	11
19 年	6	6	88	77	11	2,255	1,118	1,137	131	51	80	1	-	12	2	10
20 年	6	6	88	75	13	2,238	1,158	1,080	126	50	76	-	1	12	1	11
21 年	6	6	89	74	15	2,241	1,148	1,093	131	58	73	3	1	13	1	12
22 年	6	6	90	75	15	2,277	1,148	1,129	130	56	74	-	2	18	3	15
23 年	6	6	92	76	16	2,319	1,198	1,121	138	59	79	-	3	17	3	14
24 年	6	6	94	78	16	2,363	1,213	1,150	144	64	80	3	3	16	3	13
25 年	6	6	96	80	16	2,359	1,215	1,144	143	61	82	3	4	15	3	12
26 年	6	6	99	82	17	2,407	1,242	1,165	147	58	89	4	3	19	3	16
27 年	6	6	99	80	19	2,404	1,231	1,173	153	60	93	2	5	18	3	15
28 年	6	6	100	78	22	2,342	1,229	1,113	149	56	93	2	2	16	4	12
29 年	6	6	99	77	22	2,330	1,195	1,135	143	57	86	2	6	16	2	14
30 年	6	6	99	78	21	2,294	1,180	1,114	145	56	89	2	5	20	2	18
令和元年	6	6	99	78	21	2,273	1,173	1,100	150	57	93	-	7	21	2	19
2 年	6	6	99	78	21	2,200	1,128	1,072	151	61	90	1	10	22	3	19
3 年	6	6	97	76	21	2,151	1,104	1,047	155	63	92	2	5	18	3	15

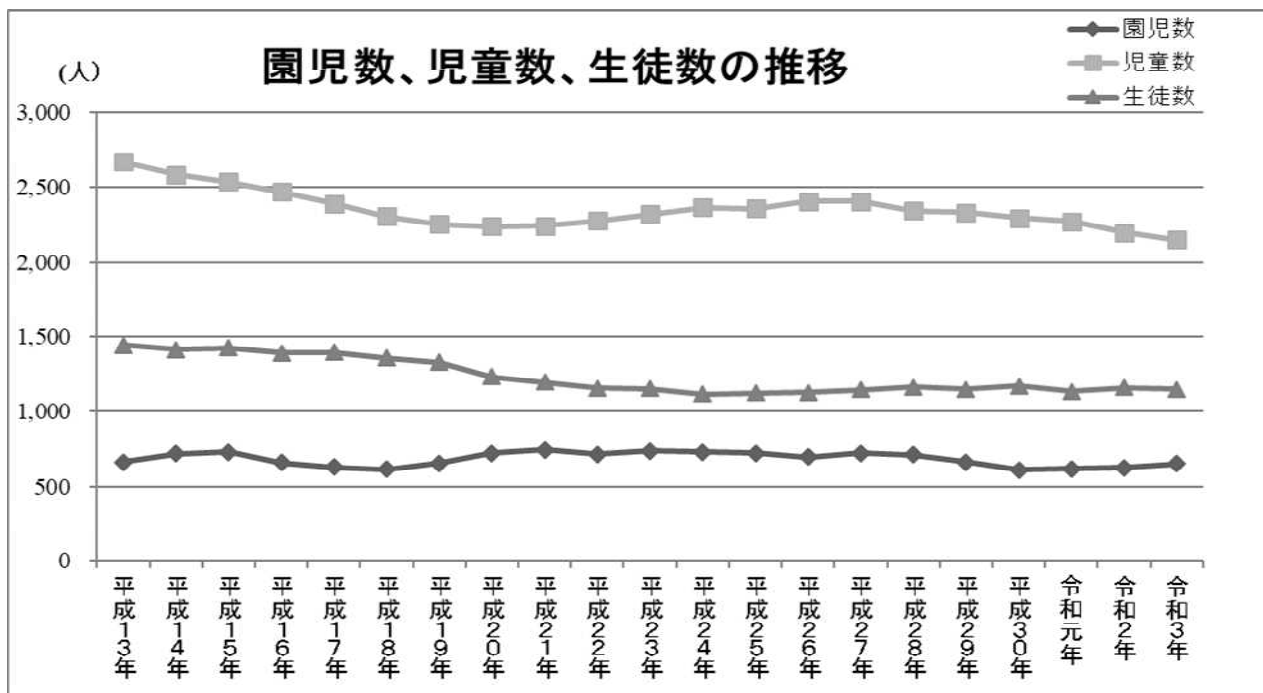
出典：文部科学省「学校基本調査結果報告書」

15. 教育

3. 中学校・学級数・生徒数及び教職員数の推移(各年5月1日)

	学校数(校)		学級数(学級)			生徒数(人)			教員数(人)					職員数(人)		
	計	本校	計	単式	特別支援	計	男	女	本務者			兼務者		本務者		
									計	男	女	男	女	計	男	女
平成13年	3	3	46	41	5	1,445	750	695	83	36	47	-	-	10	3	7
14年	3	3	45	40	5	1,414	718	696	84	36	48	1	2	9	1	8
15年	3	3	44	40	4	1,428	722	706	88	41	47	-	1	9	3	6
16年	3	3	43	39	4	1,393	715	678	84	42	42	-	1	9	3	6
17年	3	3	43	39	4	1,398	733	665	87	45	42	1	1	10	2	8
18年	3	3	44	38	6	1,360	696	664	86	47	39	1	-	8	1	7
19年	3	3	42	37	5	1,331	669	662	85	49	36	1	-	6	1	5
20年	3	3	40	36	4	1,234	597	637	78	43	35	-	1	6	1	5
21年	3	3	39	35	4	1,196	576	620	74	42	32	-	1	6	1	5
22年	3	3	38	35	3	1,156	556	600	75	39	36	-	1	8	1	7
23年	3	3	40	34	6	1,154	578	576	76	42	34	-	4	8	3	5
24年	3	3	40	33	7	1,117	570	547	77	41	36	2	1	10	2	8
25年	3	3	42	35	7	1,125	573	552	80	44	36	-	1	9	0	9
26年	3	3	39	34	5	1,129	589	540	78	41	37	-	-	9	1	8
27年	3	3	39	33	6	1,147	594	553	78	38	40	-	3	9	1	8
28年	3	3	40	34	6	1,165	586	579	80	41	39	1	-	9	2	7
29年	3	3	43	35	8	1,151	602	549	84	44	40	2	1	11	4	7
30年	3	3	43	34	9	1,173	603	570	80	42	38	-	1	9	2	7
令和元年	3	3	43	35	8	1,134	588	546	81	43	38	-	-	11	3	8
2年	3	3	44	34	10	1,162	580	582	88	44	44	-	-	10	4	6
3年	3	3	44	34	10	1,148	577	571	90	48	42	-	-	10	3	7

出典：文部科学省「学校基本調査結果報告書」



4. 学校別児童・生徒数及び学級数(令和4年5月1日)

	1年		2年		3年		4年		5年		6年		特別支援学級		合計	
	児童・生徒数(人)	学級数(学級)	児童・生徒数(人)	学級数(学級)	児童・生徒数(人)	学級数(学級)	児童・生徒数(人)	学級数(学級)	児童・生徒数(人)	学級数(学級)	児童・生徒数(人)	学級数(学級)	児童・生徒数(人)	学級数(学級)	児童・生徒数(人)	学級数(学級)
利府町立利府小学校	96	3	86	3	77	3	87	3	85	3	84	3	12	5	527	23
利府町立利府第二小学校	61	2	68	2	63	2	53	2	47	2	68	2	8	3	368	15
利府町立利府第三小学校	65	2	69	2	62	2	73	2	71	2	73	2	7	4	420	16
利府町立しらかし台小学校	44	2	39	2	35	1	44	2	43	2	53	2	9	3	267	14
利府町立青山小学校	45	2	45	2	56	2	41	2	58	2	59	2	5	2	309	14
利府町立菅谷台小学校	32	1	32	1	32	1	49	2	48	2	45	2	5	3	243	12
利府町立利府中学校	145	5	164	5	168	5							20	5	497	20
利府町立しらかし台中学校	104	3	84	3	102	3							6	2	296	11
利府町立利府西中学校	93	3	120	3	107	3							16	4	336	13

出典：教育総務課学事係「月例報告・児童生徒在籍数」

15. 教育

5. 公民館利用状況の推移

	総数						公民館主催事業	
			有料		免除			
	回数(回)	人数(人)	回数(回)	人数(人)	回数(回)	人数(人)	回数(回)	人数(人)
平成24年度	2,015	35,031	295	4,767	1,720	30,264	178	6,247
25年度	2,071	34,959	235	4,462	1,836	30,497	166	5,172
26年度	1,984	35,032	226	3,793	1,758	31,239	105	6,772
27年度	1,958	39,364	237	3,766	1,721	35,598	111	10,733
28年度	2,030	41,375	197	2,469	1,833	38,906	88	13,001
29年度	1,895	39,949	229	3,698	1,666	36,251	106	13,719
30年度	1,941	33,623	145	2,178	1,796	31,445	118	6,310
令和元年度	1,881	32,784	229	3,015	1,652	29,769	145	7,400
2年度	1,231	14,091	130	1,669	1,101	12,422	38	569

出典：生涯学習課文化振興・リフノス係

6. 文化交流センター利用状況の推移

	来館者(人)		
	公民館利用者(人)		文化会館利用者(人)
	回数(回)	人数(人)	人数(人)
令和3年度	144,663	20,662	21,287

出典：生涯学習課文化振興・リフノス係

7. 図書館蔵書数及び利用状況の推移(各年度3月31日)

	蔵書数(冊)	貸出冊数(冊)				貸出者数(人)		登録者数(人)	
		一般書	児童書	計	町民一人あたり	人数	一日平均	人数	人口比率(%)
平成24年度	47,470	89,809	76,467	166,276	4.65	30,193	109	14,684	41.1
25年度	49,059	86,430	75,450	161,880	4.48	29,641	108	15,340	42.5
26年度	50,313	93,065	83,303	176,368	4.86	31,855	116	16,105	44.3
27年度	51,467	92,433	84,252	176,685	4.86	32,633	117	16,240	44.7
28年度	53,003	84,949	79,066	164,015	4.53	31,985	111	16,780	46.3
29年度	54,156	80,943	78,921	159,864	4.41	31,435	107	17,266	47.7
30年度	54,752	79,176	69,517	148,693	4.12	30,033	102	17,733	49.2
令和元年度	53,302	70,764	62,286	133,050	3.70	26,617	99	18,144	50.4
2年度	40,866	52,596	44,663	97,259	2.70	18,846	80	18,388	51.1
3年度	95,374	103,617	91,213	194,830	5.40	49,088	211	21,870	60.7

出典：生涯学習課文化振興・リフノス係

※十符の里プラザ(公民館、図書館、生涯学習センター)は令和3年3月31日に閉館、令和3年7月1日から文化交流センター(公民館、図書館、文化会館)開館

8. 総合体育館利用者数の推移

	団体利用		個人利用（人）	計（人）
	件数（件）	人数（人）		
平成 21 年	1,673	39,975	3,236	43,211
22 年	1,622	37,898	2,446	40,344
23 年	734	12,234	814	13,048
24 年	2,961	61,326	4,083	65,409
25 年	2,900	58,531	3,754	62,285
26 年	3,218	67,848	4,412	72,260
27 年	3,319	68,003	3,702	71,705
28 年	3,144	67,348	4,129	71,477
29 年	2,959	61,236	6,358	67,594
30 年	3,263	63,213	5,088	68,301
令和元年	3,160	57,457	4,269	61,726
2 年	2,340	37,465	3,218	40,683
3 年	2,588	36,320	3,439	39,759

出典：生涯学習課 生涯学習・スポーツ振興係

9. 北公園等利用状況の推移

	北公園野球場		北公園テニスコート		館公園野球場		計	
	件数（件）	人数（人）	件数（件）	人数（人）	件数（件）	人数（人）	件数（件）	人数（人）
平成 21 年	198	7,696	575	8,145	81	2,464	854	18,305
22 年	152	6,099	414	6,098	63	1,960	629	14,157
23 年	112	4,231	240	3,433	0	0	352	7,664
24 年	113	6,552	401	6,204	43	1,537	557	14,293
25 年	88	3,958	308	5,833	51	1,275	447	11,066
26 年	124	5,923	355	6,438	53	1,279	532	13,640
27 年	137	4,934	296	5,242	31	918	464	11,094
28 年	124	4,339	344	5,081	-	-	468	9,420
29 年	129	4,593	290	5,068	-	-	419	9,661
30 年	121	4,983	201	4,027	-	-	322	9,010
令和元年	115	4,618	102	2,118	-	-	217	6,736
2 年	84	3,550	82	455	-	-	166	4,005
3 年	85	3,246	451	4,111	-	-	536	7,357

出典：生涯学習課 生涯学習・スポーツ振興係

15. 教育

10. 中央公園等利用状況の推移

	中央公園野球場		中央公園テニスコート		多目的運動場		計	
	件数(件)	人数(人)	件数(件)	人数(人)	件数(件)	人数(人)	件数(件)	人数(人)
平成21年	180	36,933	2,115	25,184	42	8,207	2,337	70,324
22年	159	31,963	1,950	22,309	50	3,754	2,159	58,026
23年	84	22,051	0	0	59	4,933	143	26,984
24年	189	37,494	1,570	18,126	67	6,327	1,826	61,947
25年	194	39,133	1,651	17,390	71	6,024	1,916	62,547
26年	144	48,882	1,719	16,767	67	7,355	1,930	73,004
27年	164	46,896	2,089	19,774	74	6,069	2,327	72,739
28年	164	34,561	2,154	20,760	71	6,375	2,389	61,696
29年	141	32,808	2,084	20,098	83	7,744	2,308	60,650
30年	-	-	1,852	19,475	67	7,134	1,919	26,609
令和元年	180	34,984	1,475	16,347	76	7,733	1,731	59,064
2年	114	6,649	1,123	12,019	48	2,481	1,285	21,149
3年	139	8,798	1,198	12,803	80	5,047	1,417	26,648

出典：生涯学習課 生涯学習・スポーツ振興係

11. 屋内温水プール利用者数の推移

	温水プール(人)	トレーニング室 (人)	ダンススタジオ(人)	フィットネス 教室受講者(人)	計(人)
平成21年	53,166	13,167	8,857	11,699	86,889
22年	54,716	11,090	8,985	10,873	85,664
23年	0	0	0	0	0
24年	0	0	0	0	0
25年	42,359	8,280	3,723	11,775	66,137
26年	42,667	10,582	6,062	12,316	71,627
27年	46,753	13,340	6,063	14,517	80,673
28年	49,177	14,926	4,508	14,678	83,289
29年	38,428	14,834	4,451	16,915	74,628
30年	39,600	17,166	7,300	16,839	80,905
令和元年	37,548	14,935	6,170	16,455	75,108
2年	16,219	5,390	2,821	5,007	29,437
3年	15,979	4,860	4,304	5,843	30,986

出典：生涯学習課 生涯学習・スポーツ振興係

1. 火災発生状況の推移

	火災件数(件)						損害額(千円)						焼損棟数(棟)				罹災世帯数(世帯)			罹災人員(人)			焼損面積		死者傷者				
	計	建物	林野	車両	船舶	その他	計	建物	林野	車両	船舶	その他	計	全焼	半焼	部分焼	ぼや	計	全損	半損	小損	人員	罹災人員(人)	建物床面積	(㎡)	林野面積	(a)	死者(人)	傷者(人)
平成13年	7	3	1	-	-	3	182	7	-	-	175	3	-	-	-	-	3	2	-	2	2	2	-	-	-	-	-	4	
14年	7	3	-	1	-	3	6,589	6,539	-	50	-	4	2	1	-	-	1	2	1	1	-	7	94	-	-	-	-	2	
15年	15	8	1	2	-	4	42,745	42,151	30	564	-	10	4	-	-	3	3	12	4	-	8	30	429	5	4	-	-		
16年	20	10	3	2	-	5	70,626	69,697	104	820	-	5	16	3	-	4	9	9	2	1	6	41	536	7	13	-	-		
17年	8	6	-	-	-	2	22,326	22,326	-	-	-	10	1	-	-	5	4	9	1	-	8	30	195	7	-	-	2		
18年	6	1	2	2	-	1	318	1	13	304	-	1	1	-	-	-	1	1	-	1	5	-	-	-	12.7	-	-		
19年	7	6	-	1	-	-	22,541	21,303	-	1,238	-	6	1	-	-	2	3	2	1	1	-	6	226	-	-	-	1		
20年	4	4	-	-	-	-	13,200	13,200	-	-	-	4	1	2	-	-	1	3	1	2	-	10	386	0.5	-	-	2		
21年	8	3	1	2	-	2	20,514	20,434	-	80	-	3	-	-	-	2	1	1	-	1	5	92	-	-	0.2	-	-		
22年	4	4	-	-	-	-	11,050	11,050	-	-	-	10	2	-	-	6	2	2	-	2	10	177	-	-	-	-	-		
23年	11	2	1	5	-	3	1,044	874	-	152	-	18	2	-	-	1	1	1	-	1	5	17	-	-	14	-	-		
24年	5	4	-	-	-	1	479	479	-	-	-	4	-	-	-	1	3	1	-	-	2	1	2.4	-	-	-	-		
25年	15	7	1	3	-	4	38,765	58,123	-	642	-	16	3	3	3	7	15	2	3	10	44	336	3.9	2.6	1	4			
26年	6	2	-	1	-	3	145	136	-	9	-	2	-	-	-	1	1	1	-	1	5	17	-	-	-	1			
27年	5	2	-	2	-	1	488	73	-	415	-	2	-	-	-	-	2	1	-	1	6	-	-	0.7	-	-	-		
28年	7	3	-	3	-	1	871	461	-	410	-	3	-	-	-	-	3	2	-	2	3	-	-	0.3	-	1	-		
29年	3	1	-	-	-	2	3,841	3,841	-	-	-	1	-	-	-	1	-	0	-	-	-	-	3.2	-	-	-	-		
30年	11	7	0	3	0	1	37,992	36,747	0	1,245	0	12	6	1	3	2	4	1	1	2	15	625.0	15.9	0.0	0.0	1	2		
令和元年	9	7	0	0	0	2	22,333	22,333	0	0	0	7	0	2	2	3	3	0	0	3	5	248.9	2.2	0.0	0.0	0	2		
2年	6	4	0	1	0	1	19,082	18,282	0	800	0	5	1	1	1	0	3	6	1	2	3	170.9	0.7	0.0	0.0	0	3		
3年	5	2	0	2	0	1	8,660	8,060	0	600	0	3	1	0	0	0	2	1	1	0	2	133.0	0.8	0.0	0.0	1	2		

出典：危機対策課危険管理係

2. 原因別火災発生件数の推移

	総額		放火		放火の疑い		火遊び		焼却行為		電気配線		たばこ		コンロ		不明		その他	
	件数 (件)	損害額 (千円)	件数 (件)	損害額 (千円)	件数 (件)	損害額 (千円)	件数 (件)	損害額 (千円)	件数 (件)	損害額 (千円)	件数 (件)	損害額 (千円)	件数 (件)	損害額 (千円)	件数 (件)	損害額 (千円)	件数 (件)	損害額 (千円)	件数 (件)	損害額 (千円)
平成13年	7	182	1	7	1	0	-	-	1	0	-	-	1	0	2	0	-	-	1	175
14年	7	6,589	-	-	1	91	-	-	2	0	1	6,415	-	-	-	-	1	0	2	83
15年	15	42,745	1	1,572	1	0	3	0	-	-	1	11,303	2	2,809	2	504	1	2	4	26,555
16年	20	70,626	3	8	-	-	-	-	1	0	3	39,076	5	806	1	812	1	640	6	29,284
17年	8	22,326	-	-	-	-	-	-	1	0	1	1,959	1	0	1	100	3	20,262	1	5
18年	6	318	-	-	-	-	-	-	2	13	1	100	-	-	1	1	0	0	1	204
19年	7	22,541	1	117	-	-	-	-	-	-	-	-	1	4,153	-	-	1	16,155	4	2,116
20年	4	13,200	-	-	-	-	1	4,612	-	-	1	45	1	6,573	-	-	-	-	1	1,970
21年	8	20,514	-	-	1	0	1	0	-	-	1	887	1	0	-	-	-	-	4	19,627
22年	4	11,050	2	1,766	-	-	-	-	-	-	1	9,131	-	-	-	-	-	-	1	153
23年	11	1,044	-	-	-	-	-	-	-	-	3	152	2	0	-	-	-	-	6	892
24年	6	479	1	1	1	0	-	-	-	-	-	-	-	-	-	-	-	-	3	478
25年	15	58,765	1	230	-	-	1	0	2	7	1	0	2	0	1	53	1	163	6	58,312
26年	6	145	-	-	-	-	-	-	-	-	1	9	-	-	1	8	1	128	3	-
27年	5	488	-	-	-	-	-	-	-	-	-	-	-	-	-	-	3	316	2	172
28年	7	871	1	0	-	-	-	-	-	-	1	423	-	-	2	38	2	385	1	25
29年	3	3,841	-	-	-	-	-	-	-	-	-	-	1	-	-	-	2	3,841	-	-
30年	11	37,992	2	4,378	1	36	0	0	0	0	1	1,089	0	0	0	0	1	1,075	6	31,414
令和元年	9	22,333	1	0	0	0	0	0	0	0	3	15,084	0	0	0	0	0	0	5	7,249
2年	6	19,082	0	0	0	0	0	0	0	0	2	199	1	11,941	0	0	1	0	2	6,942
3年	5	8,660	0	0	0	0	0	0	1	0	1	22	0	0	0	0	1	8,038	2	600

出典：危機対策課危機管理係

3. 救急出場件数の推移

[単位：件]

	総数	火災	自然災害	水難事故	交通事故	労働災害	運動競技	一般負傷	加害	自損行為	急病	その他
平成13年	806	2	-	-	144	9	16	90	5	7	432	101
14年	773	3	1	-	158	4	13	80	1	7	407	99
15年	901	-	-	-	120	5	19	97	2	13	509	136
16年	965	-	-	-	151	7	15	96	-	12	559	125
17年	971	-	-	-	136	5	27	105	1	11	564	122
18年	1,125	2	-	-	129	15	28	130	5	15	665	136
19年	1,070	4	-	2	107	9	27	124	2	11	666	118
20年	1,143	3	-	-	110	2	30	119	4	21	711	143
21年	1,079	-	-	1	103	10	34	100	3	9	716	103
22年	1,208	1	-	3	124	10	9	123	4	9	785	140
23年	1,358	-	4	-	125	18	14	118	2	9	914	154
24年	1,283	-	-	1	160	7	25	157	4	13	786	130
25年	1,317	4	-	1	112	10	30	150	5	7	838	160
26年	1,399	-	-	-	119	11	29	152	3	10	860	215
27年	1,357	-	-	1	121	9	33	152	4	16	856	165
28年	1,737	1	0	1	125	11	30	204	6	11	1,153	195
29年	1,493	0	0	1	119	11	31	146	2	4	977	202
30年	1,416	2	0	2	96	9	41	154	4	9	940	159
令和元年	1,557	5	0	0	103	18	26	179	3	10	1,025	188
2年	1,357	5	0	1	87	10	10	167	4	19	917	137
3年	1,464	2	1	0	96	15	20	197	2	6	970	155

出典：危機対策課危機管理係

4. 救急搬送人員の推移

[単位：人]

	総数	火災	自然災害	水難事故	交通事故	労働災害	運動競技	一般負傷	加害	自損行為	急病	その他
平成13年	793	3	-	-	165	9	14	88	2	4	412	96
14年	775	2	1	-	194	6	13	74	1	4	380	100
15年	889	-	-	-	141	5	20	91	2	9	488	133
16年	1,001	-	-	-	183	7	15	91	-	3	580	122
17年	977	-	-	-	172	5	27	97	-	7	551	118
18年	1,118	1	-	-	152	16	28	132	4	8	642	135
19年	1,043	2	-	1	121	10	29	119	2	6	640	113
20年	1,101	2	-	-	122	2	29	117	4	10	675	140
21年	1,053	-	-	1	114	10	35	96	2	4	691	100
22年	1,174	-	-	4	137	10	10	112	4	4	754	139
23年	1,324	-	3	-	133	18	14	114	2	5	887	148
24年	1,254	-	-	1	178	7	28	150	4	11	747	128
25年	1,274	4	-	-	124	10	31	145	5	3	795	157
26年	1,352	-	-	-	140	11	29	146	2	4	807	213
27年	1,316	-	-	1	120	9	35	150	4	12	822	163
28年	1,698	1	-	-	138	11	30	201	5	10	1,111	191
29年	1,472	0	0	0	133	11	31	144	1	4	946	202
30年	1,385	2	0	1	110	9	41	147	4	4	909	158
令和元年	1,499	2	0	0	108	18	26	177	3	3	976	186
2年	1,304	3	0	1	91	10	10	166	4	15	868	136
3年	1,405	1	0	0	102	15	19	187	1	3	922	155

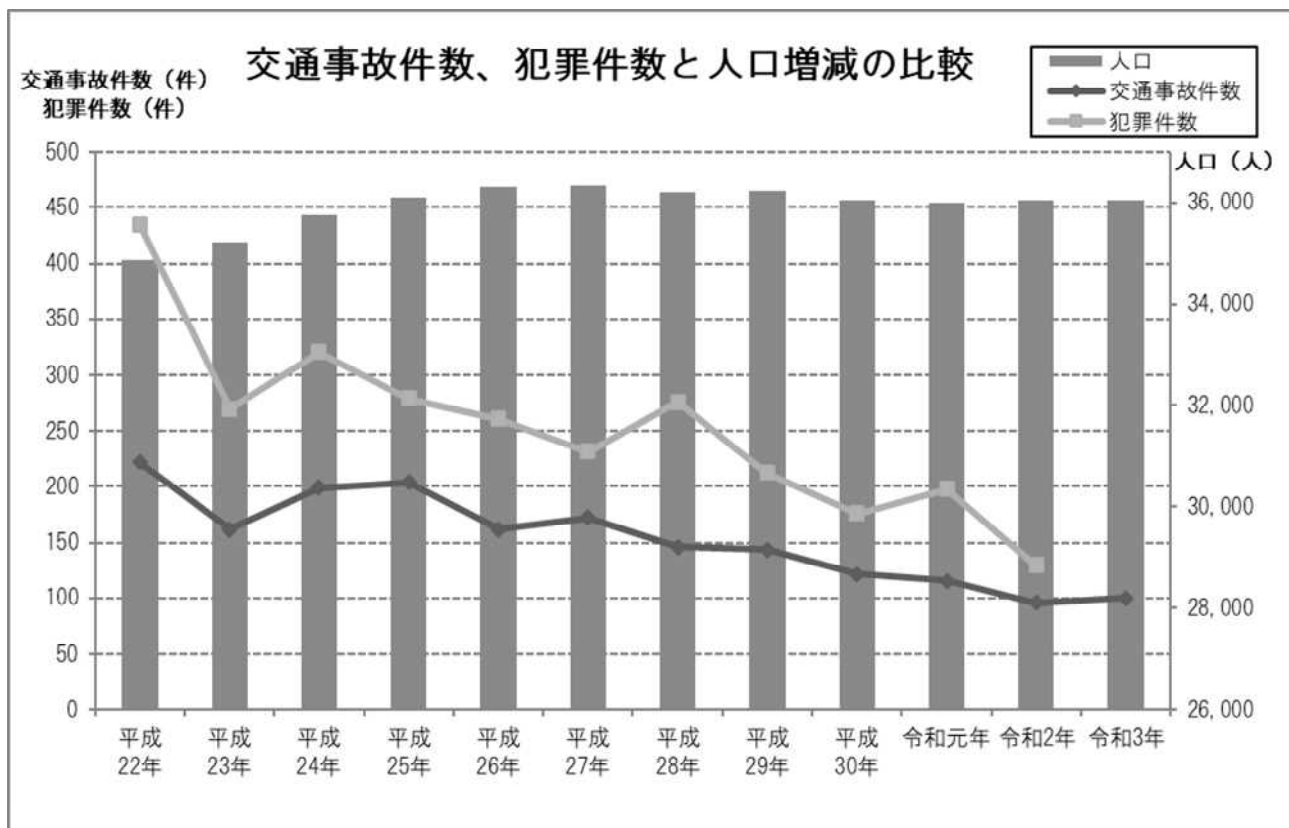
出典：危機対策課危機管理係

5. 本町の自然災害(被害の多いもの)

年月日	災害種別	雨量 (mm)	人(人)			家屋(戸)		浸水(戸)		非住宅(戸) (店舗・倉庫等)	罹災 世帯数 (世帯)	罹災 者数 (人)	備考
			死亡	重症	軽症	全壊	半壊	床上	床下				
昭和 53.6.12	地震	-	-	16	-	5	850	-	-	450	855	3,420	宮城県沖地震
昭和 61.8.4~ 8.5	大雨洪水	394	-	-	-	-	-	37	173	3	210	840	台風10号
平成 6.9.22	大雨洪水	203	-	-	-	-	-	-	-	-	9	33	低気圧
平成 23.3.11	地震	-	12	4	不明	56	901	45	14	166	全世帯	全町民	東日本大震災
令和 元.10.12 ~10.13	大雨洪水	308	-	1	-	2	-	46	128	35	184	373	台風19号

出典：危機対策課危機管理係

※東日本大震災、令和元年台風19号の被害状況については、令和4年9月1日時点。



6. 交通事故発生状況の推移

	全事故		歩行者事故		自転車事故		子ども(中学生以下)の事故		高齢者の事故		二輪車事故		高校生の事故		飲酒運転の事故			
	件数 (件)	死者 (人)	傷者 (人)	件数 (件)	死者 (人)	傷者 (人)	件数 (件)	死者 (人)	傷者 (人)	件数 (件)	死者 (人)	傷者 (人)	件数 (件)	死者 (人)	傷者 (人)	件数 (件)	死者 (人)	傷者 (人)
平成22年	222	1	301	9	1	8	18	15	0	19	23	18	0	19	30	2	0	3
23年	162	1	211	13	0	13	16	8	0	11	14	5	0	5	7	1	0	1
24年	199	3	265	20	2	19	16	13	1	16	24	8	0	8	15	1	0	2
25年	204	1	296	11	0	12	17	19	0	45	19	7	0	7	14	2	0	4
26年	162	1	238	11	1	11	14	17	0	22	20	8	0	8	13	1	0	1
27年	172	1	218	14	1	14	12	10	0	11	18	11	0	12	16	2	0	3
28年	146	0	176	13	0	15	11	8	0	10	23	5	0	5	9	2	0	2
29年	144	0	191	11	0	11	19	7	0	7	24	12	0	12	7	1	0	1
30年	122	0	159	12	0	13	9	10	0	11	11	12	0	15	7	1	0	1
令和元年	116	1	152	5	0	5	9	7	0	11	21	9	1	8	8	0	0	0
2年	96	0	124	5	0	5	11	8	0	8	10	6	0	8	13	0	0	0
3年	100	1	136	7	0	7	11	12	0	14	13	2	0	2	9	1	0	2

出典：危機対策課生活安全係

7. 犯罪発生状況の推移

	総数	凶悪犯 (殺人、強盗等)		粗暴犯 (暴行、傷害等)		窃盗犯 (空巣、万引等)		知能犯 (詐欺、横領等)		風俗犯 (強制猥褻等)		その他の刑法犯	
		件数	死者 (人)	件数	傷者 (人)	件数	傷者 (人)	件数	傷者 (人)	件数	傷者 (人)	件数	傷者 (人)
平成22年	435	3	0	7	0	369	15	15	0	0	0	0	41
23年	270	1	0	4	0	229	2	229	1	1	1	1	33
24年	320	0	0	11	0	239	8	239	7	7	7	7	55
25年	279	3	0	13	0	220	7	220	1	1	1	1	35
26年	261	0	0	9	0	204	8	204	2	2	2	2	38
27年	232	0	0	4	0	196	4	196	3	3	3	3	25
28年	276	1	0	6	0	236	7	236	2	2	2	2	24
29年	212	0	0	5	0	170	3	170	7	7	7	7	27
30年	176	2	0	7	0	132	15	132	2	2	2	2	18
令和元年	198	0	0	13	0	151	5	151	3	3	3	3	26
2年	130	0	0	13	0	86	6	86	1	1	1	1	24
3年	115	1	0	10	0	82	4	82	3	3	3	3	15

[単位：件]

出典：危機対策課生活安全係

1. 選挙人名簿定時登録者数

[単位：人]

	選挙人名簿登録者数		
	男	女	計
平成16年	11,722	12,313	24,035
17年	11,945	12,567	24,512
18年	12,162	12,808	24,970
19年	12,358	13,041	25,399
20年	12,483	13,241	25,724
21年	12,671	13,426	26,097
22年	12,932	13,675	26,607
23年	13,295	14,039	27,334
24年	13,481	14,193	27,674
25年	13,700	14,397	28,097
26年	13,871	14,592	28,463
27年	13,950	14,757	28,707
28年	14,354	15,158	29,512
29年	14,363	15,187	29,550
30年	14,370	15,164	29,534
令和元年	14,382	15,090	29,472
2年	14,418	15,094	29,512
3年	14,465	15,152	29,617

出典：選挙管理委員会

※平成29年までは各年9月2日、平成30年からは9月1日時点の登録者数である。

17. 選挙

2. 選挙投票状況

選挙名	実施年月日	選挙当日有権者数(人)			投票率(%)		
		男	女	総数	男	女	総数
○利府町議会議員選挙	H11. 4. 25	10,090	10,591	20,681	無投票		
衆議院議員選挙(小)	H12. 6. 25	10,412	10,939	21,351	59.11	58.74	58.92
衆議院議員選挙(比)	H12. 6. 25	10,415	10,944	21,359	59.11	58.74	58.92
参議院議員選挙(選)	H13. 7. 29	10,784	11,383	22,167	55.96	56.13	56.05
参議院議員選挙(比)	H13. 7. 29	10,788	11,390	22,178	56.01	56.23	56.12
衆議院議員選挙(小・補)	H13. 10. 28	10,879	11,474	22,353	34.10	32.95	33.51
宮城県知事選挙	H13. 11. 18	10,782	11,357	22,139	29.60	30.25	29.93
○利府町長選挙	H14. 2. 17	11,027	11,583	22,610	無投票		
宮城県議会議員選挙	H15. 4. 13	11,128	11,732	22,860	49.23	51.47	50.38
利府町議会議員選挙	H15. 4. 27	11,132	11,744	22,876	52.94	57.05	55.05
衆議院議員選挙(小)	H15. 11. 9	11,519	12,138	23,657	58.57	58.02	58.29
衆議院議員選挙(比)	H15. 11. 9	11,524	12,149	23,673	58.56	57.98	58.26
参議院議員選挙(選)	H16. 7. 11	11,648	12,251	23,899	54.83	53.84	54.32
参議院議員選挙(比)	H16. 7. 11	11,653	12,262	23,915	54.87	53.82	54.33
衆議院議員選挙(小)	H17. 9. 11	11,901	12,516	24,417	65.78	66.64	66.22
衆議院議員選挙(比)	H17. 9. 11	11,905	12,528	24,433	65.76	66.59	66.19
宮城県知事選挙	H17. 10. 23	11,790	12,422	24,212	41.25	40.97	41.10
○利府町長選挙	H18. 2. 12	12,039	12,661	24,700	無投票		
○宮城県議会議員選挙	H19. 4. 8	12,318	12,990	25,308	無投票		
利府町議会議員選挙	H19. 4. 22	12,043	12,760	24,803	53.05	58.68	55.94
参議院議員選挙(選)	H19. 7. 29	12,275	12,991	25,266	56.55	56.00	56.27
参議院議員選挙(比)	H19. 7. 29	12,275	12,991	25,266	56.55	56.02	56.27
衆議院議員選挙(小)	H21. 8. 30	12,634	13,390	26,024	69.84	69.50	69.67
衆議院議員選挙(比)	H21. 8. 30	12,634	13,390	26,024	69.85	69.51	69.68
宮城県知事選挙	H21. 10. 25	12,571	13,335	25,906	44.17	45.08	44.64
利府町長選挙	H22. 2. 7	12,660	13,428	26,088	47.31	49.58	48.48
参議院議員選挙(選)	H22. 7. 11	12,869	13,623	26,492	55.24	53.46	54.33
参議院議員選挙(比)	H22. 7. 11	12,869	13,623	26,492	55.26	53.46	54.33
利府町議会議員選挙	H23. 9. 11	13,125	13,850	26,975	48.22	52.55	50.44
宮城県議会議員選挙	H23. 11. 13	13,172	13,896	27,068	36.80	36.84	36.82
衆議院議員選挙(小)	H24. 12. 16	13,511	14,220	27,731	57.38	55.72	56.53
衆議院議員選挙(比)	H24. 12. 16	13,511	14,220	27,731	57.38	55.75	56.55
参議院議員選挙(選)	H25. 7. 21	13,665	14,367	28,032	53.60	52.08	52.83
参議院議員選挙(比)	H25. 7. 21	13,665	14,367	28,032	53.62	52.10	52.84
宮城県知事選挙	H25. 10. 27	13,646	14,361	28,007	35.92	37.34	36.64
利府町長選挙	H26. 2. 16	13,752	14,475	28,227	39.21	40.28	39.76
衆議院議員選挙(小)	H26. 12. 14	13,880	14,602	28,482	50.45	48.26	49.33
衆議院議員選挙(比)	H26. 12. 14	13,880	14,602	28,482	50.45	48.27	49.33
利府町議会議員選挙	H27. 8. 30	13,808	14,616	28,424	42.02	44.51	43.30
○宮城県議会議員選挙	H27. 10. 25	13,961	14,781	28,742	無投票		
参議院議員選挙(選)	H28. 7. 10	14,361	15,174	29,535	55.44	54.09	54.75
参議院議員選挙(比)	H28. 7. 10	14,361	15,174	29,535	55.42	54.08	54.73
衆議院議員選挙(小)	H29. 10. 22	14,327	15,156	29,483	54.34	53.63	53.97
衆議院議員選挙(比)	H29. 10. 22	14,327	15,156	29,483	54.34	53.63	53.98
宮城県知事選挙	H29. 10. 22	14,186	15,032	29,218	54.93	54.16	54.54
利府町長選挙	H30. 2. 18	14,202	15,021	29,223	45.54	45.84	45.69
○利府町議会議員補欠選挙	H30. 2. 18	14,372	15,189	29,561	無投票		
参議院議員選挙(選)	R1. 7. 21	14,355	15,088	29,443	54.36	52.55	53.44
参議院議員選挙(比)	R1. 7. 21	14,355	15,088	29,443	54.36	52.55	53.44
利府町議会議員選挙	R1. 9. 1	14,221	14,955	29,176	38.14	39.24	38.71
宮城県議会議員選挙	R1. 10. 27	14,233	14,961	29,194	31.46	31.16	31.31
衆議院議員選挙(小)	R3. 10. 31	14,442	15,135	29,577	57.45	57.26	57.36
衆議院議員選挙(比)	R3. 10. 31	14,442	15,135	29,577	57.46	57.27	57.36
宮城県知事選挙	R3. 10. 31	14,317	15,003	29,320	57.88	57.77	57.82
利府町長選挙	R4. 2. 6	14,340	15,054	29,394	34.87	35.64	35.26

資料：選挙管理委員会

※ 無投票は選挙時登録者数

1. 町職員数の推移(各年4月1日)

[単位：人]

	職員 総数	一般職員								教育公務員		一般行政職	
		計	一般 行政職	税務職	薬剤師 医療 技術職	看護 保健職	福祉	企業職	技能 労務職	計	その 他の 教育職	一人当り 住民数	平均 年齢
19年	244	240	161	14	3	9	15	11	27	4	4	205.8	40.8
20年	240	237	158	16	3	9	15	10	26	3	3	211.5	41.1
21年	239	236	155	18	3	9	15	10	26	3	3	217.6	41.6
22年	239	236	155	20	3	9	14	9	26	3	3	220.5	41.3
23年	245	242	160	20	3	9	15	9	26	3	3	217.9	41.8
24年	247	244	162	16	3	9	17	9	25	3	3	217.4	41.3
25年	245	243	163	16	2	10	18	10	24	2	2	219.3	41.3
26年	242	240	162	15	2	10	17	10	24	2	2	222.9	41.1
27年	243	241	162	17	2	10	17	9	24	2	2	224.2	40.3
28年	247	245	164	17	3	9	18	10	24	2	2	221.5	40.4
29年	248	246	167	17	4	10	17	9	22	2	2	216.8	40.8
30年	249	247	170	17	2	11	17	10	20	2	2	213.1	40.2
31年	248	245	167	18	2	9	17	11	21	2	3	215.9	40.3
令和2年	242	239	162	17	2	10	15	13	20	3	3	222.1	40.3
3年	240	238	158	14	3	10	18	16	19	2	2	228.1	39.3
4年	239	237	159	14	3	11	18	14	16	2	2	226.6	39.2

出典：総務課人事係

2. 歳入歳出決算の推移

[単位：千円]

	歳入			歳出		
	総額	一般会計	特別会計	総額	一般会計	特別会計
19年度	14,550,581	8,193,466	6,357,115	14,125,828	7,972,179	6,153,649
20年度	13,392,498	8,657,779	4,734,719	12,990,912	8,485,039	4,505,873
21年度	14,187,752	9,426,761	4,760,991	13,732,106	9,229,422	4,502,684
22年度	14,644,358	9,761,540	4,882,818	14,021,761	9,366,471	4,655,290
23年度	16,696,381	11,344,915	5,351,466	16,038,802	11,111,499	4,927,303
24年度	19,983,393	14,181,360	5,802,033	19,056,118	13,631,314	5,424,804
25年度	20,822,779	13,800,635	5,982,849	18,800,540	13,060,188	5,740,352
26年度	19,329,279	13,251,679	6,077,600	18,218,243	12,409,956	5,808,287
27年度	22,086,143	15,613,739	6,472,404	19,744,218	13,467,317	6,276,901
28年度	21,783,221	15,133,221	6,650,000	20,174,007	13,718,621	6,455,386
29年度	21,792,352	15,303,427	6,488,925	19,735,929	13,442,605	6,293,324
30年度	20,999,372	14,869,284	6,130,087	19,539,109	13,584,234	5,954,874
令和元年度	21,789,566	15,765,231	6,024,335	20,887,204	15,024,407	5,862,797
2年度	23,554,153	18,188,831	5,365,322	22,760,903	17,520,652	5,240,252
3年度	20,233,735	14,439,230	5,794,505	19,492,345	13,819,335	5,673,010

出典：「利府町歳入歳出決算書」

18. 行政・財政

3. 一般会計歳入決算

[単位：千円]

	平成28年度	平成29年度	平成30年度	令和元年度	令和2年	令和3年
歳入合計	15,133,221	15,303,427	14,869,284	15,765,231	18,188,831	14,439,230
町税	4,705,360	4,739,080	4,703,258	4,760,952	4,719,708	4,636,297
地方譲与税	92,923	92,558	93,952	96,416	98,724	101,258
利子割交付金	3,698	6,527	5,599	2,817	2,752	2,076
配当割交付金	10,662	15,171	11,696	13,492	12,524	18,792
株式等譲渡所得割交付金	6,126	15,425	9,994	8,238	14,074	21,529
法人事業税交付金	-	-	-	-	28,819	52,768
地方消費税交付金	561,982	608,305	638,006	603,275	746,306	813,694
ゴルフ場利用税交付金	23,974	23,987	23,828	24,937	20,868	23,859
自動車取得税交付金	22,008	29,569	27,661	15,280	0	0
環境性能割交付金	-	-	-	-	9,514	9,514
国有提供施設等交付金	304	300	300	300	300	300
地方特例交付金	33,790	32,442	38,013	89,556	51,606	89,674
地方交付税	1,529,551	1,446,866	1,260,132	1,421,405	1,161,573	1,481,308
交通安全対策特別交付金	5,630	5,407	4,811	4,580	5,067	4,981
分担金及び負担金	162,749	173,929	176,862	142,373	101,586	110,772
使用料及び手数料	224,041	226,847	232,449	234,702	201,974	206,381
国庫支出金	1,974,441	2,511,871	2,079,970	2,415,733	6,294,394	2,985,641
県支出金	647,225	713,722	848,132	891,798	1,003,033	1,230,375
財産収入	15,213	18,867	130,990	16,380	11,118	150,723
寄附金	6,190	34,395	67,487	97,272	222,157	314,014
繰入金	1,874,477	1,804,575	913,682	1,261,871	559,996	501,579
繰越金	1,796,422	1,164,600	1,560,821	885,050	340,824	368,179
諸収入	409,555	383,484	420,941	415,640	408,099	429,516
町債	1,026,900	1,255,500	1,620,700	2,359,200	2,174,700	886,000

出典：「利府町歳入歳出決算書」

4. 一般会計歳出決算

[単位：千円]

	平成28年度	平成29年度	平成30年度	令和元年度	令和2年度	令和3年度
歳出合計	13,718,621	13,442,605	13,584,234	15,024,407	17,520,652	13,819,335
議会費	136,500	136,936	135,551	133,560	135,785	130,578
総務費	3,119,994	2,714,049	2,525,258	3,894,465	7,754,137	2,442,830
民生費	3,586,799	3,739,368	3,878,175	4,213,117	4,379,445	5,345,272
衛生費	716,946	769,937	729,393	980,772	940,254	1,061,362
労働費	40,201	40,201	40,201	40,201	45,201	50,201
農林水産業費	1,563,575	1,432,131	880,107	1,076,098	107,076	114,657
商工費	109,057	110,266	121,667	119,392	132,307	807,663
土木費	1,018,211	879,635	1,209,699	884,218	939,429	782,168
消防費	427,435	446,844	454,987	452,255	474,701	470,317
教育費	1,670,074	1,884,564	2,383,921	1,851,843	1,485,675	1,500,728
災害復旧費	5,695	13,700	1,038	149,098	116,998	40,537
公債費	1,324,134	1,274,974	1,224,237	1,229,388	1,009,646	1,073,022
予備費	-	-	-	-	-	-

出典：「利府町歳入歳出決算書」

5. 特別会計歳入決算

[単位：千円]

	平成28年度	平成29年度	平成30年度	令和元年度	令和2年度	令和3年度
総 額	6,650,000	6,488,925	6,130,087	6,024,335	5,365,322	5,974,505
国民健康保険特別会計	3,489,646	3,480,471	3,055,210	2,915,280	2,852,828	3,183,760
介護保険特別会計	1,827,922	1,958,888	2,018,097	2,083,698	2,184,836	2,279,121
後期高齢者医療特別会計	245,626	274,540	281,427	294,198	315,409	316,248
下水道特別会計	909,913	717,591	763,528	721,014	-	-
町営墓地特別会計	176,895	57,436	11,825	10,145	12,249	15,376

出典：「利府町歳入歳出決算書」

6. 特別会計歳出決算

[単位：千円]

	平成28年度	平成29年度	平成30年度	令和元年度	令和2年度	令和3年度
総 額	6,455,386	6,293,324	5,954,874	5,862,797	5,240,252	5,673,010
国民健康保険特別会計	3,408,420	3,403,145	2,987,922	2,865,054	2,784,029	3,124,724
介護保険特別会計	1,750,169	1,887,222	1,945,733	2,021,823	2,135,488	2,224,321
後期高齢者医療特別会計	239,440	271,537	278,021	287,783	309,609	309,863
下水道特別会計	880,543	675,138	732,421	678,519	-	-
町営墓地特別会計	176,814	56,282	10,777	9,618	11,126	14,102

出典：「利府町歳入歳出決算書」

※令和2年度より下水道特別会計が公営企業会計へ移行。

7. 企業会計決算(水道事業・下水道事業)

[単位：千円]

		平成28年度	平成29年度	平成30年度	令和元年度	令和2年度	令和3年度
水道	収益的收入	1,046,085	1,063,222	1,046,669	1,055,853	1,039,151	1,091,816
	収益の支出	912,190	938,872	927,347	933,024	898,190	914,687
	資本的收入	60,489	138,980	472,182	445,658	82,593	84,544
	資本の支出	286,728	328,427	694,707	756,913	437,210	475,829
下水道	収益的收入	-	-	-	-	1,246,221	1,268,432
	収益の支出	-	-	-	-	1,210,275	1,189,446
	資本的收入	-	-	-	-	248,879	453,283
	資本の支出	-	-	-	-	393,585	617,856

出典：「利府町歳入歳出決算書」

8. 基金

[単位：千円]

	平成29年度末 現在高	平成30年度末 現在高	令和元年度末 現在高	令和2年度末 現在高	令和3年度末 現在高
利府町財政調整基金	2,080,357	1,681,560	1,166,585	1,269,742	1,522,777
利府町減債基金	72,525	70,366	65,977	61,616	57,249
利府町公共施設整備基金	768,337	618,095	905,403	805,597	845,755
利府町社会福祉基金	126,192	98,649	70,185	69,438	49,362,994
利府町土地開発基金	200,000	200,000	200,000	200,000	200,000
利府町スポーツ振興基金	959	399	2,427	2,327	2,988
利府町図書館建設基金	201,364	201,523	201,672	173,021	-
利府町東日本大震災復興基金	44,494	10,692	4,050	3,251	-
利府町東日本大震災復興交付金基金	888,231	408,977	48,711	17,088	-
利府町国民健康保険事業財政調整基金	143,413	140,788	178,476	160,922	157,171
利府町介護保険事業財政調整基金	157,969	210,469	250,498	290,527	315,533
利府町営霊園等管理運営基金	84,227	91,678	90,245	89,522	91,794
利府町ふるさと応援寄附基金	-	23,332	61,663	201,420	174,211
利府町森林環境譲与税基金	-	-	2,123	6,635	5,483
利府町石油貯蔵施設立地対策等交付金基金	-	-	-	-	3,432,370

出典：「利府町歳入歳出決算書」

※利府町図書館建設基金、利府町東日本大震災復興基金、利府町東日本大震災復興交付金基金は令和3年度に基金条例を廃止。

9. 町税の調定額、収入済額及び収納率

[単位：千円]

	町税合計	町民税		固定資産税	軽自動車税	市町村たばこ税	特別土地保有税	入湯税
		個人	法人					
平成28年度	調定額	2,308,477	318,949	2,189,651	82,340	284,689	0	245
	収入済額	2,236,113	316,501	2,106,107	78,203	284,689	0	245
	収納率(%)	96.9	96.5	96.2	95.0	100.0	-	100.0
平成29年度	調定額	2,335,107	335,640	2,178,831	85,367	268,829	0	242
	収入済額	2,272,310	333,314	2,116,196	81,496	268,829	0	242
	収納率(%)	97.3	97.0	97.1	95.5	100.0	-	100.0
平成30年度	調定額	2,321,877	315,765	2,145,410	89,260	261,116	0	243
	収入済額	2,262,542	314,793	2,094,044	85,305	261,116	0	243
	収納率(%)	97.4	97.1	97.6	95.6	100.0	-	100.0
令和元年度	調定額	2,287,820	285,631	2,227,386	92,374	266,517	0	240
	収入済額	2,228,853	284,296	2,177,120	87,708	266,517	0	240
	収納率(%)	97.4	97.1	97.7	94.9	100.0	-	100.0
令和2年度	調定額	2,246,697	226,285	2,247,762	96,170	252,694	0	100
	収入済額	2,176,912	210,750	2,196,219	91,845	252,694	0	100
	収納率(%)	96.9	97.3	97.7	95.5	100.0	-	100.0
令和3年度	調定額	2,196,376	202,502	2,166,522	98,656	272,470	0	121
	収入済額	2,141,133	201,687	2,125,091	94,897	272,470	0	121
	収納率(%)	97.5	97.3	98.1	96.2	100.0	-	100.0

出典：税務課収納整理係