

利府町「りふ」と、あなた「You」をつなぐ広報紙

特集

令和8年利府町二十歳を祝う会 町長×二十歳を祝う会代表者 新春座談会

【今月の表紙】

令和8年
利府町二十歳を祝う会

1月11日(日)、総合体育館にて開催されました。二十歳を迎えられた皆さま、おめでとうございます。

- 7 まちからのお知らせ
- 10 information
- 14 生涯学習のひろば
- 16 健康ガイド
- 20 子育てナビ
- 21 フォトリふ

人口：12月末(前月比)

| | |
|--------|---------|
| 14,718 | 世帯(+26) |
| 35,902 | 人(+7) |
| 17,704 | 人(+3) |
| 18,198 | 人(+4) |



利府町公式キャラクター
十の星の妖精 リーフちゃん

令和8年利府町 二十歳を祝う会

1月11日(日)利府町総合体育館で令和8年利府町二十歳を祝う会を開催し、330人が出席しました。

会場は、旧友との再会を喜ぶ二十歳の皆さんで大いに盛り上がりました。出席者の皆さんを代表して川上謙真さん、小野寺亜珠美さんが二十歳として決意の言葉を述べ、吾妻菱哉さん、新田カンナさんが二十歳の抱負を発表しました。また、東北大学女子会応援団の皆さんによる二十歳の皆さんへ向けて力強いエールが送られ、阿部駿さんを代表に、二十歳の皆さんが応援団にお礼を述べました。



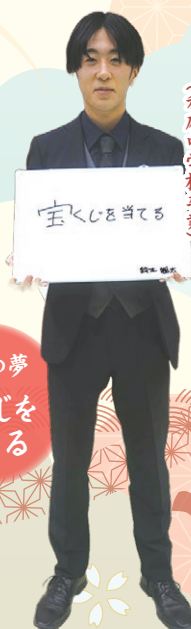
「二十歳の抱負」
新田 カンナさん



「二十歳の抱負」
吾妻 菱哉さん



「エール返し」
阿部 駿さん



鈴木 颯太 (利府中学校卒業)



蜂屋 美優 (利府中学校卒業)



鈴木 海瑠 (利府中学校卒業)

将来の夢
教師

将来の夢
建築士

二十歳の皆さんに
将来の夢を聞きました



将来の夢
医者



石田 汰月 さん
(しらかし台中学校卒業)

将来の夢
立派な大人



藤岡 華 さん
(利府西中学校卒業)

将来の夢
ゼネコン勤務



高橋 晴琉 さん
(しらかし台中学校卒業)

将来の夢
自立



佐藤 美沙希 さん
(利府西中学校卒業)

町長×二十歳を祝う会代表者×新春座談会



あべ しょうん
阿部 駿さん
(利府西中学校出身)
※写真 左端

にった
新田 カンナさん
(しらかし台中学校出身)
※写真 左から2番目

おのでら あずみ
小野寺 亜珠実さん
(利府西中学校出身)
※写真 中央

あづま りょうや
吾妻 菱哉さん
(利府中学校出身)
※写真 右端

かわかみ けんしん
川上 謙真さん
(利府西中学校出身)
※写真 右から2番目

利府町への思い、願い

町長 20歳を迎えられる皆さま、誠にめでとございいます。皆さんが20歳になって、自分が生まれ育った町をどういう風に感じていたのか、今後どういう町になつてほしいかということ、ぜひ聞かせていただきたいと思います。よろしく願ひします。

阿部 最寄りの岩切駅を利用していたのですが、仙台駅には約10分で行くことができました。アクセスが良いところもアピールできればいいと思います。利府第二小学校は親も卒業しているの、思い出深いです。卒業生が交流できるイベントがあれば、絆がさらに深まると思います。県外の大学に通っているのですが、利府町を知っている人が多くいて温かい気持ちになります。観光資源に力を入れることで、町のさらなる発展が期待できると思います。

川上 自分が小さいとき、子ども同士が集まることはありましたが、多くの世代が集まるイベントが少なかつたと思います。全世代が交流し、みんなが元気になるようなイベントがあればいいと思います。

吾妻 イオン、グランディ21、新幹線総合車両基地の存在が大きいと改めて感じます。県外の大



新田さん



吾妻さん



阿部さん

新田 住んでいてとても良い町だと感じています。自然ゆたかなところが好きで、最近では商業施設が増えて暮らしが便利になっています。また、リフノスのような町民の方が集う場所があるのも良いところです。ただ、情報で町民全体に行き届いていないと感じる面もあります。同世代や立場を同じくする方たちによる小さなコミュニティづくりが必要だと感じます。小さな輪のつながりが、町を一度離れた方が戻ってくるきっかけになると思ひます。

夢に向かって

町長 皆さんは今、夢に向かってどんな努力をされていますか。



川上さん



小野寺さん

小野寺 動物の健康管理および生体管理について専門的な学習に取り組んでいます。実習先では、訪れた子どもたちが動物との触れ合いを通じて、笑顔で喜ぶ姿を目の当たりにし、動物関連の仕事のやりがいと素晴らしさを実感することができました。動物を通じて皆さんの幸福度向上に貢献したいと思ひます。

新田 小学校教諭が特別支援教諭を目指すか悩んでいます。実習先で障害のある方や保護者と交流する中で、どれだけ大変なことが、まだ理解できていないところもあり今も考えています。勉強を進める中で、知識を増やすことと同様に、人間性を高めることの重要性を学びました。

吾妻 土木系の勉強をしており、技術者を目指しています。道路や橋などのインフラ整備に携わりたいと考えており、特に災害関連のインフラに力を入れ、災害関連死を減らすことに貢献できる人材になりたいと思ひます。

阿部 大学での学業と並行して、ボランティア活動をしています。ボランティア活動を通じて多くの方々のお話を伺い、人生にはさまざまな選択肢があることを改めて認識しました。数か月後に控えた就職活動に向けて、今は準備を進めています。

おわりに

町長 皆さん貴重な意見をたくさんありがとうございました。皆さんに「持ち帰っていただきたい言葉」があります。それは「ビックプライド」という言葉です。利府町には、日本最大の面積を誇る新幹線総合車両センターや、全国で3番目に大きいイオンモールなど、注目すべき大きな施設がたくさんあります。「住みたい街ランキング」(東北版)でも2位に位置するなど、魅力が年々高まっております。皆様に、堂々と利府町出身であるということを言ってもらいたい、誇りを持つてほしいと思ひます。そして、将来の選択肢の中に「利府町で働いてもいい」「利府町で子育てしたい」「利府町で地域貢献したい」という気持ちを持つてもらえることが、シビックプライドが育まれているということだと考えます。皆さんが育った町が、これからますます思ひますので、今後も利府町のことを気にかけていただければと思います。皆さんがそれぞれの分野で活躍することを期待しています。本日はありがとうございました。

2月8日(日)は利府町長選挙の投票日です 忘れずに投票しましょう

①入場券を郵送します

選挙が近くなりましたら、世帯毎に入場券を郵送しますので、投票の際にご持参ください。
なお、入場券が郵送された方でも、投票前に町外へ転出された方は投票できません。

②投票時間および投票場所

《2月8日(日)当日投票の場合》

【投票時間】午前7時～午後8時

【投票場所】入場券に記載してある投票所

《期日前投票の場合》

○町民交流館(ペア・パル利府)研修室

【期 間】2月4日(水)～2月7日(土)

【時 間】午前8時30分～午後8時

○イオンモール新利府南館3階 イオンホール

【期 間】2月4日(水)～2月7日(土)

【時 間】午前11時～午後7時

※期日前投票をする場合、入場券裏面の「期日前投票宣誓書」にあらかじめ記入のうえ、ご持参願います。

「投票所入場券」が変わります

電算システムの標準化に伴い、投票所入場券の様式が「ハガキ」へ変更となります。

【変更内容】

①大きさ

従来の封筒サイズから「ハガキ」サイズになります。

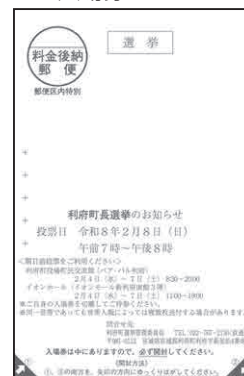
②1通に入る人数

世帯4人まで(5人以上の場合は2通になります。)

※入場券は、世帯主あてに届きます。

選挙人ごとに切り離して投票所へご持参ください。

＜入場券イメージ＞



＜表面＞

| 利府町長選挙投票所入場券 | | |
|-------------------------|----|----|
| 投票日時 令和8年2月8日 午前7時～午後8時 | | |
| 投票所 | | |
| (事務所用) 選挙区 | 氏名 | 住所 |

＜裏面＞

| 宣誓書 | |
|---|-------------|
| 私は、令和8年2月8日執行の利府町長選挙の日は、下記のいずれかの事由に該当する場合は、 | |
| 1. 投票、開票、記録等 | 2. 選挙、投票等 |
| 3. 選挙、投票等 | 4. 選挙、投票等 |
| 5. 選挙、投票等 | 6. 選挙、投票等 |
| 7. 選挙、投票等 | 8. 選挙、投票等 |
| 9. 選挙、投票等 | 10. 選挙、投票等 |
| 11. 選挙、投票等 | 12. 選挙、投票等 |
| 13. 選挙、投票等 | 14. 選挙、投票等 |
| 15. 選挙、投票等 | 16. 選挙、投票等 |
| 17. 選挙、投票等 | 18. 選挙、投票等 |
| 19. 選挙、投票等 | 20. 選挙、投票等 |
| 21. 選挙、投票等 | 22. 選挙、投票等 |
| 23. 選挙、投票等 | 24. 選挙、投票等 |
| 25. 選挙、投票等 | 26. 選挙、投票等 |
| 27. 選挙、投票等 | 28. 選挙、投票等 |
| 29. 選挙、投票等 | 30. 選挙、投票等 |
| 31. 選挙、投票等 | 32. 選挙、投票等 |
| 33. 選挙、投票等 | 34. 選挙、投票等 |
| 35. 選挙、投票等 | 36. 選挙、投票等 |
| 37. 選挙、投票等 | 38. 選挙、投票等 |
| 39. 選挙、投票等 | 40. 選挙、投票等 |
| 41. 選挙、投票等 | 42. 選挙、投票等 |
| 43. 選挙、投票等 | 44. 選挙、投票等 |
| 45. 選挙、投票等 | 46. 選挙、投票等 |
| 47. 選挙、投票等 | 48. 選挙、投票等 |
| 49. 選挙、投票等 | 50. 選挙、投票等 |
| 51. 選挙、投票等 | 52. 選挙、投票等 |
| 53. 選挙、投票等 | 54. 選挙、投票等 |
| 55. 選挙、投票等 | 56. 選挙、投票等 |
| 57. 選挙、投票等 | 58. 選挙、投票等 |
| 59. 選挙、投票等 | 60. 選挙、投票等 |
| 61. 選挙、投票等 | 62. 選挙、投票等 |
| 63. 選挙、投票等 | 64. 選挙、投票等 |
| 65. 選挙、投票等 | 66. 選挙、投票等 |
| 67. 選挙、投票等 | 68. 選挙、投票等 |
| 69. 選挙、投票等 | 70. 選挙、投票等 |
| 71. 選挙、投票等 | 72. 選挙、投票等 |
| 73. 選挙、投票等 | 74. 選挙、投票等 |
| 75. 選挙、投票等 | 76. 選挙、投票等 |
| 77. 選挙、投票等 | 78. 選挙、投票等 |
| 79. 選挙、投票等 | 80. 選挙、投票等 |
| 81. 選挙、投票等 | 82. 選挙、投票等 |
| 83. 選挙、投票等 | 84. 選挙、投票等 |
| 85. 選挙、投票等 | 86. 選挙、投票等 |
| 87. 選挙、投票等 | 88. 選挙、投票等 |
| 89. 選挙、投票等 | 90. 選挙、投票等 |
| 91. 選挙、投票等 | 92. 選挙、投票等 |
| 93. 選挙、投票等 | 94. 選挙、投票等 |
| 95. 選挙、投票等 | 96. 選挙、投票等 |
| 97. 選挙、投票等 | 98. 選挙、投票等 |
| 99. 選挙、投票等 | 100. 選挙、投票等 |

事前に氏名等記入していただければ、簡単スムーズに受付ができます。

問 選挙管理委員会事務局 ☎767-2130

狂犬病予防集合注射の場所を一部変更します

令和8年度から注射会場を以下のとおり集約します。

実施日時の詳細については、飼犬の登録をされている方へお送りする案内ハガキをご確認ください。



| 令和7年度会場 | 令和8年度会場 | 備考 |
|-----------------------|-----------------------|----------|
| 神谷沢グラウンド | 神谷沢グラウンド | |
| 花の公園 (菅谷台三丁目集会所付近) | 花の公園 (菅谷台三丁目集会所付近) | |
| 菅谷公民館 | 菅谷公民館 | |
| 消防団北部分団 ポンプ車庫前 | — | 菅谷公民館へ集約 |
| しらかし台集会所 (夢民館) | しらかし台集会所 (夢民館) | |
| 花園1号公園 | 花園1号公園 | |
| 森の里公園東側入口 | 森の里公園東側入口 | |
| 青葉台二丁目集会所 | 青葉台二丁目集会所 | |
| 加瀬生活センター | 加瀬生活センター | |
| 野中一部公民館 | 野中一部公民館 | |

| 令和7年度会場 | 令和8年度会場 | 備考 |
|-----------|-----------|--------------|
| 浜田地区避難施設 | 浜田地区避難施設 | |
| 須賀集会所 | — | 浜田地区避難施設へ集約 |
| つつじの公園 | つつじの公園 | |
| 赤沼公民館 | — | つつじの公園へ集約 |
| 春日二部集会所 | 春日二部集会所 | |
| 春日一部公民館 | — | 春日二部集会所へ集約 |
| 利府町役場町民広場 | 利府町役場町民広場 | |
| 森郷児童遊園 | — | |
| 藤田集会所 | — | |
| 利府駅前2号公園 | — | 利府町役場町民広場へ集約 |

※狂犬病予防集合注射は、お住まいの地域に関わらずどの会場でも受けることができます。

問 生活環境課 環境衛生係 ☎767-2119

まちからの お知らせ

物価高対応子育て応援手当について

児童手当を受給している方に「物価高対応子育て応援手当(児童手当支給対象児童1人当たり2万円)」を支給します。対象の方には、2月上旬頃に通知を送付します。
詳しくは通知またはホームページをご確認ください。

問 子ども支援課 子ども給付係

☎767-2193

防災行政無線による 情報伝達訓練を実施します

全国瞬時警報システム(Jアラート)※を用いた訓練が、全国一斉に実施されますので、ご理解をお願いします。

●訓練日時 2月6日(金)午前11時頃

※Jアラートとは、地震・津波や武力攻撃などの緊急情報を、国から人工衛星などを通じて瞬時にお伝えするシステムです。
※本訓練は災害等の影響により中止となる場合があります。

問 危機対策課 危機管理係

☎767-2174

役場庁舎、町民交流館 (ペア・パル利府)停電に伴う 各種サービスの停止について

庁舎建物の電気設備点検等に伴い、全館停電となります。利用者の皆さまにはご不便をおかけしますが、ご理解をお願いします。

●停電日時 2月21日(土)

午前8時30分～午後5時予定

●停止サービス等

町民交流館(ペア・パル利府)【終日休館】

※電話・FAXが不通となるため、緊急のお

お問い合わせは次の臨時電話番号にお願いします。

☎080-1824-6997

☎080-1832-7557

問 財務課 管財契約係

☎767-2116

『医療費のお知らせ』の 再発行について

国民健康保険または後期高齢者医療制度へ加入中の皆さまに『医療費のお知らせ』を送付しています。この通知は、所得税の確定申告を行う際の医療費控除の明細書として使用することが出来ます。

紛失された場合には再発行が可能ですので、国民健康保険加入者は、本人確認書類(運転免許証等)を持参し、町民課国保年金係①番窓口)で申請してください。後期高齢者医療制度加入者は、宮城県後期高齢者医療広域連合給付課(☎266-1021)にお問い合わせください。

※国民健康保険の方の11月、12月診療分については、3月上旬に送付予定であり、後期高齢者医療制度の方には令和9年1月頃に送付を予定しています。『医療費のお知らせ』が届く前に確定申告される方は、医療機関等からの領収書に基づき『医療費控除の明細書』をご自身で作成していただく必要がありますので、医療機関等から発行された領収書は破棄せず、大切に保管してください。

問 町民課 国保年金係

☎767-2340

利府町コミュニティセンターの 指定管理者が決定しました

令和7年12月議会定例会で可決されたことから、次の事業者が令和8年4月1日から3年間、施設の運営管理を行うこととなりました。

●名称 特定非営利活動法人

●代表者 利府町観光協会
会長 菅原 幹雄

●所在地 利府町森郷字柱田26番地8

●生活環境課 町民協働係

☎767-2147

令和8年度 一般競争・指名競争 入札参加資格申請受付

●受付期間 2月2日(月)～2月13日(金)土・日曜日、祝日を除く 午前9時～午後4時(正午～午後1時を除く)

●受付場所 財務課管財契約係(⑨番窓口)

●申請方法 Eメールによる電子申請

●注意事項 今回の承認による有効期間は、令和8年度の1年間分となります。既に令和7・8年度の2か年分の資格承認を得ている事業者は、今回の手続きは不要です。

詳しくは、町ホームページをご覧ください。

問 財務課 管財契約係

☎767-2116

申・問 kanzai@riu-cho.com

●日曜開庁日

2月8日(日) 午前9時～午後1時

【取り扱い窓口】

転入・転出等の手続きや、住民票等の諸証明発行
マイナンバーカードの交付(要予約)、納税相談
水道開閉栓手続き等

●夜間納税相談窓口

2月27日(金) 午後8時まで

●今月の納期限

3月2日(月)

・国民健康保険税(第9期)
・後期高齢者医療保険料(第8期) ・介護保険料(第6期)

●マイナンバーカード交付夜間臨時窓口

2月5日(木)、19日(木) 午後7時30分まで

※受け取りは、前日までのご予約の方に限ります。
各種証明書等発行、住所変更等の手続きは受付できません。

軽自動車の名義変更等の手続きはお早めに

軽自動車税は、毎年4月1日の基準日に、車両を所有している方が納税義務者となります。

使用しない車両や名義を変更する車両がある場合は、基準日までに廃車や名義変更等の手続きを行ってください。

なお、例年3月(特に最終週)は各種手続きが集中し、大変混雑しますので、早めに手続きをするようご協力をお願いします。

| | |
|---------------------|---------------------------------------|
| 125ccまでの原動機付自転車 | 税務課 資産税係 ☎767-2329 |
| 小型特殊自動車(農耕用車両等) | |
| 三輪以上の原動機付自転車(ミニカー等) | |
| 軽四輪自動車 | 軽自動車検査協会 宮城主管事務所 ☎050-3816-1830 |
| 軽三輪 | |
| 軽二輪(125cc超250cc以下) | 東北運輸局 宮城運輸支局 ☎050-5540-2011 |
| 二輪の小型自動車(250cc超) | |
| 軽自動車を除く四輪自動車等 | |

民生委員・児童委員(主任児童委員)の改選について

12月1日付けで次の方々に厚生労働大臣から委嘱状が交付されました。

民生委員児童委員は、地域福祉の増進を図るため、地域に密着して、生活に困っている方や高齢者、障がい者をはじめ、生活上さまざまな悩みを持つ方の相談・支援を行っています。ご相談がある場合は、地域福祉課福祉総務係までお問い合わせください。

| 担当区域 | 氏名 |
|------|---------|
| 神谷沢 | 大菅 純子 |
| | 鈴木 和枝 |
| | 佐藤 千秋 |
| 菅谷一部 | 渡邊 あい子 |
| 菅谷二部 | 櫻井 恵美子 |
| 沢乙 | 鈴木 千賀子 |
| 加瀬 | 郷右近 正美 |
| 野中一部 | 小林 いく子 |
| | 石山 弘 |
| 野中二部 | 伊澤 晃史 |
| | 関内 菊枝 |
| 町加瀬 | 宮城 健一 |
| | 伊藤 啓子 |
| 大町 | 松野 幸子 |
| 館 | 針生 絵美 |
| 仲町 | 伊藤 きよ子 |
| | 櫻井 勤 |
| 東町 | 本郷 道子 |
| 藤田 | 佐久間 ひろみ |
| 春日一部 | 引地 こうや |
| 春日二部 | 和田 みどり |
| 赤沼 | 木村 みゆき |
| 浜田 | 郷家 百合子 |
| 須賀 | 櫻井 千賀子 |

| 担当区域 | 氏名 |
|----------|--------|
| しらかし台一丁目 | 下山 公子 |
| しらかし台二丁目 | 櫻井 ふみ子 |
| しらかし台三丁目 | 西條 尚子 |
| しらかし台四丁目 | 千葉 安美 |
| しらかし台五丁目 | 十文字 邦子 |
| 花園一丁目 | 佐藤 妙子 |
| 花園二丁目 | 加藤 浩文 |
| 花園三丁目 | 伊藤 美優樹 |
| 青山二丁目 | 平岡 洋一 |
| 青山三丁目 | 山口 治美 |
| 青山四丁目 | 小倉 真理 |
| 青葉台一丁目 | 鹿野 真由美 |
| 青葉台二丁目 | 佐々木 祐子 |
| 青葉台三丁目 | 神成 いく子 |
| 菅谷台一丁目 | 阿部 吉男 |
| 菅谷台二丁目 | 庄子 国彦 |
| 菅谷台三丁目 | 佐藤 恵子 |
| 菅谷台四丁目 | 千葉 香代子 |
| 皆の丘 | 横堀 昭枝 |
| 葉山 | 設楽 泰久 |
| 新中道 | 佐藤 か乃子 |
| 主任児童委員 | 後藤 直美 |
| | 浅沼 佳子 |
| | 鎌田 富貴子 |

問 地域福祉課 福祉総務係 ☎767-2148

広告枠



～未来へ繋ぐ 音 物～

レコード・CD・DVD・本
大量処分お任せ下さい！

LEGION TEL 0120-723-345

■ レジオンではあなたの貴重なコレクションを高価買取致します ■
出張買取致します！お気軽にお電話下さい

〒980-0022
宮城県仙台市青葉区五橋 2-3-13 レジオン五橋 II 201 号 ■ 営業時間：11:00～16:00 (不定休)
■ https://legion-sendai.com ■ 古物商許可番号：宮城県公安委員会 221010002531 号



レジオン

不断水工法のパイオニア

COSMO

コスモ工機株式会社

【仙台支店】〒983-0034 宮城県仙台市宮城野区扇町三丁目4番12号
(TEL) 022-238-9511 (FAX) 022-238-9512

Hello! Hello!! Hello!!! ~ALT(外国語指導助手)のリリースメッセージ

ジャマイカのフェスティバルを紹介します

日本のお祭りは、京都の祇園祭のような大規模で有名なものから、地元のお祭りまで様々ですが、ジャマイカのお祭りも様々で、ジョンコヌ、ジャマイカ・カーニバル、レゲエ・サンフェストという3つの主要なフェスティバルがあり、世界中から人々が集まります。

ジャマイカ・カーニバルは、イースターの約1週間後に開催される活気あふれる毎年恒例のお祭りで、トリニダード・トバゴ風の仮面舞踏会と、ソカ、カリプソ、レゲエ音楽といったジャマイカの地元文化が融合しています。

このイベントでは、「フェット」と呼ばれる数週間にわたるパーティーが開催され、キングストンでは何千人もの人々が豪華な衣装をまとうパレードする「ロード・マーチ」で最高潮に達します。私はこのお祭りに何度も参加していますが、参加していない時は、写真のようにただの観客です。カーニバルは人々を結びつけ、かつてないほどの一体感をもたらします。日々のストレスを忘れ、音楽を楽しみ、街頭で踊り、友人と酒を酌み交わす絶好の機会です。

ウサイン・ボルトもこのフェスティバルの愛好者で、トラックや多くのフェスティバルで彼と一緒に踊ることができます。

レゲエ・サンフェストは、毎年7月にジャマイカのモンテゴベイで開催される世界最大のレゲエ&ダンスホール・ミュージック・フェスティバルです。1週間にわたるこのイベントでは、ジャマイカ国内外のトップ・レゲエ&ダンスホール・アーティストが出演し、地元の食、アート、ファッションなど、音楽だけにとどまらない活気ある文化体験を提供します。

ジャマイカには他にも、ジョンコヌというフェスティバルがあります。何世紀も続く、活気あふれるクリスマスのストリートフェスティバルです。仮装した人々、太鼓を叩く人々、そして踊り手たちが繰り広げます。この祭りは、ジャマイカで奴隷にされたアフリカ人が、彼らの伝統、自由、そして文化的抵抗の象徴として始めたものです。

今日でも、ジャマイカの文化的アイデンティティの重要な一部であり続けています。このお祭りは、世界に優しさが感じられない時代に、人々の優しく寛大な心の可能性を思い出させてくれます。

日本に来て数ヶ月、利府町で暮らしてみて、日々の生活の中で人々の優しく寛大な心を感じることができて嬉しいです。私がここで教えている生徒たちを通じて、このことを最も強く感じています。日本と日本の人々を愛さずにはいられません。優しさと敬意の文化は他に類を見ないものであり、私たちもより良い人間になり、善行を行い、他者を励ましたいと願うようになります。

利府町の皆さま、あなたの優しさと温かい心に感謝します!

The people of Rifu, I thank you for your kindness and warm spirit!

今月の担当ALT



Jehan Francis
(ジェーハン・フランシス)

中学校
(利府中・しらかし台中・利府西中)



ジャマイカ・カーニバルの写真

問 教育総務課 教育指導係 ☎767-2124



「利府町キャリアシップ(職場体験)事業」の体験発表会を開催しました!



利府中学校



しらかし台中学校



利府西中学校

令和7年11月10日~14日の5日間で実施された利府町キャリアシップ(職場体験)事業について、各中学校で職場体験の内容をまとめた体験発表会を実施しました。

受入事業所の担当の方や保護者の方にもお越しいただき、発表会での生徒たちの表情からは、体験をやり遂げた充実感と自信が溢れていました。



もよおし

◆高次脳機能障害者家族交流会

開催のお知らせ

高次脳機能障害者のご家族の皆様、ご自身の経験や気持ちを誰かに話したり、他の方のお話を一緒に聞いてみませんか。日々の生活での工夫や心がけていることについて、語り合いましょう。

- とき 2月27日(金)午後1時～午後3時
- ところ 仙台保健福祉事務所黒川支所
- 対象 高次脳機能障害者(疑いを含む)の家族

●参加費 無料

●申込期限 2月20日(金)

電話または二次元コードからお申し込みください。



宮城県仙台保健福祉事務所

母子・障害第二班

☎365-3153

くらし

◆税理士による無料税金相談

東北税理士会塩釜支部では「税理士記念日」にちなみ、所得税や相続税、贈与税など税の専門家が無料で相談に応じます。※申告書作成は行いません。

- とき 2月14日(土)午前10時～午後3時
- ところ 塩竈市公民館
- 予約受付期間 2月2日(月)～2月13日(金)午前9時30分～午後4時30分(土・日曜日、祝日除く)

問 東北税理士会 塩釜支部

☎050-2018-1150

◆行政書士会塩釜支部

無料相続相談会

- とき 2月21日(土)午前10時～午後3時
- ところ 利府町コミュニティセンター大会議室
- 費用 無料(予約優先)

問 行政書士会塩釜支部 伊藤

☎080-1687-6450

消防からのお知らせ

◆春の火災予防運動が行われます

3月1日(日)から3月7日(土)

- ストープやコンロなどは安全装置の付いた機器を使用するなど、火災の発生を未然に防ぎ、また、住宅火災の早期発見のために、住宅用火災警報器を定期的な点検し、10年を目安に交換しましょう。

- 住宅防火いのちを守る10のポイント

▼4つの習慣

- ①寝たばこは、絶対にしない。
- ②ストープの周りに燃えやすいものを置かない。
- ③コンロを使う時には、火のそばを離れない。
- ④電気コンセント付近はほこりを清掃し、不要なプラグは抜く。

▼6つの対策

- ①ストープやコンロ等は、安全装置の付いた機器を使用する。
- ②住宅用火災警報器を設置し、定期的な点検を行う。
- ③家庭内の部屋を整理整頓し、寝具およびカーテンは防炎品を使用する。
- ④消火器を設置し、使い方を確認しておく。
- ⑤お年寄りや身体の不自由な人は避難経路と方法を確保し、備えておく。
- ⑥防火防災訓練への参加などにより、地域ぐるみの防火対策を行う。

問 塩釜地区消防事務組合消防本部 予防課

☎361-1617

◆林野火災注意報

林野火災警報について

3月1日から運用開始

●冬から春にかけては空気が乾燥し、風が強くなるなど、林野火災が発生しやすい季節です。林野火災を未然に防ぐため、当組合では【林野火災注意報】および【林野火災警報】の運用を開始します。

▼林野火災注意報

林野火災の予防上注意を要する気象状況になった場合に【林野火災注意報】を発令します。

注意報の発令中は、町内にいる皆さま

には火災予防条例に定める【火の使用の制限】について努める義務が生じます。

▼林野火災警報

注意報よりもさらに林野火災の予防上、危険な気象状況が確認された場合には【林野火災警報】を発令します。

警報の発令中は【火の使用の制限】に従う義務があり、これに違反した場合は罰則の対象となる場合があります。

◇火の使用の制限について

- ①山林、原野等において火入れしないこと。
- ②屋外で火遊びやたき火をしないこと。
- ③たばこの吸い殻などを適切に処理すること。

その他にも制限がありますので、詳しくは当組合ホームページをご確認ください。

林野火災を防ぐため、皆さまのご理解とご協力をお願いします。

問 塩釜地区消防事務組合消防本部 予防課

☎361-1617

◆住宅用火災警報器の

設置・点検をお願いします

12月の事故火災(町内)

| | |
|--------------|-----------|
| ◎交通事故 | 11件(101件) |
| 前年度同期 | 9件(76件) |
| ◎火災 | 0件(7件) |
| 前年度同期 | 2件(12件) |
| ()内は1月からの累計 | |

带状疱疹の予防について

【带状疱疹とは】

過去に水痘（一般的には「水ぼうそう」と言われています）に感染した場合、体内に潜伏した水痘・带状疱疹ウイルスが原因で発症します。

加齢や疲労、ストレスなどで免疫機能が低下し、再活性化することで水痘・带状疱疹ウイルスが発症します。

50歳以上で発症率が高くなり、70歳代での発症が最も多くみられます。

（発症のしくみ）①水ぼうそう⇒②潜伏感染⇒③免疫力低下⇒④带状疱疹

【带状疱疹の初期症状】

①初めに皮膚にピリピリ、ズキズキ、チクチクといった神経痛のような痛みが現れる。

②その後、水ぶくれ（水疱）を伴う発疹が带状に現れる。



【初期症状に気づかない場合も】

痛みの感じ方は人それぞれで、あまり痛みがなく、かゆみやしびれる程度の場合もあります。

通常、痛みは、水疱や赤い発疹が治ると軽くなります。しかし、気づかずに治療が遅れると、皮膚症状が治まった後も長期間痛みが残る带状疱疹後神経痛（PHN）になる可能性が高まります。

带状疱疹を疑う症状があれば、すぐに医療機関を受診しましょう。

【予防のためにできること】

带状疱疹は、免疫力の低下により発症しやすくなります。予防には日頃の体調管理が大切です。

(1)免疫機能を高める

- ・ バランスの良い食事を心がける。
- ・ 十分な睡眠をとる。
- ・ 適度な運動を続ける
- ・ リラックスした時間を過ごすなど、ストレスを減らす工夫をする。

(2)ワクチン接種で免疫強化を図る

町では、带状疱疹ワクチン予防接種費用の一部助成をしております。

詳しくは町ホームページをご確認ください。



〈带状疱疹ワクチン
予防接種〉

問 健康推進課 健康総務係 ☎356-1334

福祉とアート ことはじめ ～福祉の今と未来を想像しよう～

社会全体が多様性を受け入れ、すべての人が活躍できる環境づくりが求められています。障がいについての正しい理解と認識を深めるため講演会を開催します。

日 時 2月25日(水) 午前10時から
場 所 まち・ひと・しごと創造ステーション tsumiki
参 加 費 無料

講 師 さかべ みとむ 坂部 認氏
定 員 30人(先着順)
申込方法 logoフォーム、電話



申込みはこちら

問 地域福祉課 福祉総務係 ☎767-2148

利府町賛歌「ふるさとは北のくに」を防災無線の試験放送で流します

防災無線の更新に伴い、令和8年2月中旬から3月にかけて防災無線の試験放送を行います。放送曲は、町制施行20周年(昭和62年度)を記念し利府町賛歌として選ばれた「ふるさとは北のくに」です。歌詞は利府町の豊かな自然や懐かしい景色を歌ったものです。ぜひメロディーにあわせて口ずさんでみてください。

なお、今回の試験放送で「聞こえない」、「聞き取りづらい」等のご意見がありましたら、危機対策課 危機管理係までご連絡願います。

利府町賛歌「ふるさとは北のくに」

作詞 能登はまきち
作曲 榊原光裕

- 一、むらさきに けむる山並み 野を染めて 梨の花咲く ふるさとは 緑濃きまち
はらはらと 桜舞う丘 幼な名で 呼びあう人と 憧れを よんだ城跡
- 二、夕暮れに にじむ入江に 若き日の 夢を埋づめた ふるさとは 潮の香のまち
天の川 傾く夜空 山かげの 秘めし出で湯に 消え残る 思い出いくつ
- 三、熟れ秋の 風も黄金に 白鳥は 北風はこぶ ふるさとは やすらぎのまち
沼の辺に 垂らす釣糸 夜もすがら 聞く木枯らしも ゆりかごの 母の守唄



問 危機対策課 危機管理係 ☎767-2174



時 … 時間 対 … 対象 持 … 持ち物 予 … 要予約 場 … 場所

| 木 | 金 | 土 |
|---|--|---|
| 5 ① マイナンバーカード交付 夜間臨時窓口 時 午後7時30分まで(要予約) ② 2歳6か月児歯科検診 対 令和5年8月1日～ 8月26日生 | 6 ㊟ 栄養相談 時 午前10時～午前11時 場 親子相談・交流スペース「ぺあっこ」 ㊟ 認可保育所等令和8年度4・5月 入所二次申込締切日 | 7 |
| 12 | 13 ㊟ 栄養相談 時 午前10時～午前11時 場 親子相談・交流スペース「ぺあっこ」 ㊟ 児童クラブ3月分申込締切日 | 14 ㊟ とふ・十符 企画 「子育てとメディアの付き合い方」 時 午前10時～午前11時30分 場 役場2階 会議室 |
| 19 ① マイナンバーカード交付 夜間臨時窓口 時 午後7時30分まで(要予約) ● ひきこもり居場所支援フリースペース「しおり」 時 午前10時30分～午後3時 場 文化交流センター「リフノス」 問 健康推進課 健康総務係 (☎356-1334) | 20 ㊟ 栄養相談 時 午前10時～午前11時 場 親子相談・交流スペース「ぺあっこ」 | 21 ㊟ あきらちゃん&ジャンプくん ファミリーコンサート 時 午後2時～午後3時30分 場 文化交流センター「リフノス」 |
| 26 | 27 ㊟ 栄養相談 時 午前10時～午前11時 場 親子相談・交流スペース「ぺあっこ」 | 28 |
| 広報りふ12月でもお知らせしたとおり、屋内温水プール(プールのみ)が3月31日 まで休館となります。 | | |

各種相談会

- 肝炎・エイズの検査と相談
骨髄バンク登録 予**
 時 6日(金)、20日(金)
 問 塩釜保健所 ☎363-5504
- こころの相談 予**
 時 12日(木)、19日(木)
 問 塩釜保健所 ☎365-3153
- ひきこもり・思春期こころの相談 予**
 時 4日(水)、18日(水)
 問 塩釜保健所 ☎365-3153
- アルコール・薬物関連問題専門相談 予**
 時 17日(火)
 問 塩釜保健所 ☎365-3153
- 健康相談(栄養・歯科)・親子相談・
妊婦の健康相談 予**
 時 26日(木)
 問 保健福祉センター ☎356-1334
- 無料法律相談(要予約) 予**
 時 25日(水) 午後1時～午後5時
 問 総務課 総務係 ☎767-2192
 ※予約開始は毎月第1開庁日からです。
- 生活・人権・行政・障害相談 予**
 時 25日(水) 午前10時～午後3時
 問 社会福祉協議会 ☎356-9060
- 生活保護相談 予**
 時 13日(火)、27日(火)
 午前10時～午後3時
 問 地域福祉課 福祉総務係
 ☎767-2148
 ※1週間前までに、電話でご連絡ください。
- 障害者相談**
 時 平日 午前9時～午後5時(年末年始を除く)
 問 障害者相談支援事業所
 ひまわり(保健福祉センター内)
 ☎090-1493-0569
 ☎354-1556
- 障害児相談**
 時 平日 午前9時～午後5時(年末年始を除く)
 問 障害児相談支援センター
 もりのひろば
 ☎080-2201-4604
- 消費生活相談 予**
 時 火・木曜日 午前9時～午後4時
 問 消費生活相談窓口(商工観光課内)
 ☎767-2120
- 教育相談ダイヤル**
 時 平日 午前9時～正午、
 午後1時～午後3時30分
 ☎356-0783
 ※学校でのいじめや非行、家庭でのし
 つけ等に関する相談について教育
 相談専門員が対応します。
- 不登校に関する相談**
 時 平日:午前9時～正午、
 午後1時～午後3時30分
 ☎352-8510
 (子どもの心のケアハウス「十符ルーム」)
 ※不登校や登校しぶり等に関する相談に
 ついて不登校相談専門員が対応します。

<お問い合わせ先> 児童クラブに関する問い合わせ先 問 子ども支援課 子ども企画係 ☎767-2193

| | |
|--------------------------|--|
| 中央児童センター「ぺあくる」 ☎385-7707 | 子育て広場「ぽかぽか」(青山すぎのこども園内) ☎767-8841 |
| 東部児童館「ペア・きっず」 ☎767-8150 | 子育て広場「ありのみ」(アスク利府保育園内) ☎349-0611 |
| 西部児童館「りふ〜る」 ☎781-9895 | 子育て広場「わくわくランド」(利府聖光こども園内) ☎356-2536 |
| | 親子相談・交流スペース「ぺあっこ」(保健福祉センター内) ☎356-6711 |

令和8年 2月

RIFU カレンダー

| 日 | 月 | 火 | 水 |
|--|--|--|---|
| 1 ●歯科休日診療 時 午前9時～午後3時 場 おひさまにこここ歯科医院 (☎356-0871) 点 エントランスコンサート マスタース・ヴォーカル・デュオ 時 午前11時～正午 場 文化交流センター「リフノス」 | 2 ◎児童クラブ3月分申込開始日 | 3 休屋内温水プール休館日 | 4 ✎離乳食教室 対 令和7年6月～8月生 時 午前10時～午前11時15分 (要予約) 場 保健福祉センター |
| 8 ●利府町長選挙 ①日曜開庁日 時 午前9時～午後1時 ●歯科休日診療 時 午前9時～午後3時 場 引地歯科医院 (☎367-1774) | 9 ◎栄養相談 時 午前11時～午前11時30分 場 子育て広場「ぼかぼか」 | 10 休屋内温水プール休館日 休総合体育館休館日 | 11 建国記念の日 ●歯科休日診療 時 午前9時～午後3時 場 藤原歯科 (☎366-4481) |
| 15 ●歯科休日診療 時 午前9時～午後3時 場 うじえ歯科医院 (☎357-1727) | 16 ◎栄養相談 時 午前11時～午前11時30分 場 子育て広場「ありのみ」 | 17 休屋内温水プール休館日 ✎3歳児健康診査 対 令和4年7月23日～ 8月27日生 | 18 ✎1歳6か月児健康診査 対 令和6年7月7日～ 8月5日生 ◎出張子育てひろばinモイクひろば 時 1回目:午前10時15分～午前11時 時 2回目:午前11時15分～正午 ※入れ替え制、各5組程度 場 イオンモール新利府南館 「モイクひろば」 |
| 22 ●歯科休日診療 時 午前9時～午後3時 場 利府こども歯科大人歯科 (☎767-5650) | 23 天皇誕生日 ●歯科休日診療 時 午前9時～午後3時 場 皆川歯科医院 (☎366-2385) | 24 休屋内温水プール休館日 休総合体育館休館日 休町民交流館(ペア・パル利府) 臨時休館 ◎栄養相談 時 午前10時～午前11時 場 子育て広場「わくわくランド」 | 25 ✎乳児健康診査 対 令和7年10月生 ◎看護師相談 時 午前10時30分～午前11時 場 子育て広場「ありのみ」 |
| <div>宮城県おとな救急電話相談事業 「#7119」 時 24時間365日 問 #7119 または ☎706-7119</div> <div>宮城県こども夜間安心コール 「#8000」 時 午後7時～翌朝午前8時 ※対象:15歳未満の子ども 問 #8000 または ☎212-9390</div> | | | |
| <div>母子健康手帳交付と妊婦面接 時 毎週金曜日(祝日を除く) 午後1時15分～午後1時30分に受付(1時間程度) 持 妊娠届・マイナンバーカード (通知カードの場合には、写真付きの本人確認書類も必要です) 口座情報の写し(妊婦名義のもの) 場 保健福祉センター 問 子ども家庭センター 親子保健係 ☎356-6711 ※妊婦本人がお越しください。 来所が難しい場合は、あらかじめご連絡ください。 ※上記の日時で都合がつかない場合は、別日程での交付も 可能ですので、ご連絡ください。</div> <div>内科・小児科塩釜地区休日急患診療センター※要事前連絡 問 塩釜地区休日急患診療センター ☎366-0630 【土曜日(準夜帯)】※土曜日が祝日の場合はなし ●受付 午後6時30分～午後9時30分 ●診療時間 午後7時～午後10時 ●診療科目 小児科(対象年齢:15歳まで) 【日曜・祝日】 ●受付 午前8時45分～午前11時30分 午後1時～午後4時30分 ●診療時間 午前9時～午後5時 ●診療科目 内科・小児科</div> | | | |

点 イベント情報

①臨時窓口開設等のご案内

町内小中学校の
ホームページはこちら



にこここ広場の
日程はこちら



◎子育て世帯向けのもよおし

✎乳幼児健康診査

場 保健福祉センター

問 子ども家庭センター ☎356-6711

※乳幼児健康診査の持ち物や受付時間等の詳細は、個別通知を
ご確認ください。また、町ホームページにも掲載しています。

ジュニア・リーダー 「十符っ子」

定例会のお知らせ

と き 2月15日(日) 午後2時～午後4時
と ころ 中央児童センター「ぺあくる」2階 児童クラブ3

生涯学習のひろば



子育てとメディアとの付き合い方

利府町家庭教育支援チーム「とふ・十符」企画

スマホやゲームとの付き合い方、親と子それぞれの視点で考えてみませんか?親子参加型のワークショップです。

と き 2月14日(土) 午前10時～午前11時30分
と ころ 役場会議室
参 加 費 無料
対 象 小学生とその保護者(小学生のみの参加也大歓迎)
託児が必要な方はご相談ください。
申 込 期 限 2月11日(水・祝)



申込み



町ホームページ



問 生涯学習係 ☎767-2125

郷土資料館 こぼれ話「節分」

2月3日頃は節分として豆まきを行います。これは今から1300年ほど前の平安時代に中国から伝わった「追儺^{ついな}」という儀式が由来とされています。遺跡の発掘調査をしていると時々、利府町内でも平安時代の須恵器や土師器を見つけることがあります。当時の人の営みが土器や習慣として現代に残っていることを目の当たりにすると不思議な感覚になります。おそらく、現代に生きる我々の生活も未来に受け継がれていくことを考えると、目の前の雑多な日常から一歩外に出た気分になれます。土器や民具が展示されている郷土資料館にご来館いただき、そんな感覚をぜひ味わってみてください。



広告枠

Create a more Beautiful Life.

Rifレックス

持続可能なサービス・インフラで
笑顔あふれる地域社会を創造する



株式
会社 利府衛生

一般廃棄物処理・産業廃棄物収集運搬
し尿処理・浄化槽維持管理・清掃業務

〒981-0111 利府町加瀬字東後山19-1

TEL 022-356-2424 FAX 022-356-5066

文化交流センター「リフノス」

随時、イベントやお知らせを
発信していますので、
ホームページもぜひご覧ください。



開館時間 公民館・文化会館：午前9時～午後9時 / 図書館：午前9時～午後8時 / カフェレストラン：午前11時～午後7時(月曜定休)

2月の休館日 9日(月)、24日(火)

利用者懇談会のお知らせ

皆さまにとってより使いやすく快適な図書館を目指し、利用者懇談会を開催します。
日ごろ図書館を利用されてお気づきの点がありましたら、ご意見をお聞かせください。

と き 3月28日(土) 午前10時～午前11時30分
と こ リフノス2階 研修室1
対 象 利府町内にお住まいの皆さま／先着4人
申 込 期 限 2月28日(土)
申 込 図書館カウンターまたはお電話



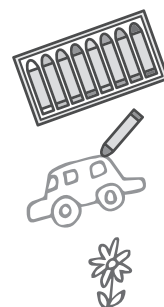
問 リフノス(図書館 ☎353-5031)

「ウェルビーイング～未来の幸せな世界～」絵画コンクール 作品募集

私たち一人ひとりの「ウェルビーイング」が未来の社会をより良いものにと考え、今回の絵画コンクールでは「未来の幸せな世界」をテーマに開催します。

応募作品は館内エントランスホールに展示され、入賞作品はイオンモール新利府南館でも紹介されます。応募は無料です。皆さんの応募をお待ちしております。

| | | |
|------------------|--|-------------------|
| 募 集 期 限 | 2月14日(土) | |
| と こ ろ | リフノス エントランスホール | |
| 対 象 | 県内の小学生 | |
| 内 容 | 応募作品を館内に展示、入賞作品はイオンモール新利府南館にて移動展示を実施。 | |
| 利府町長賞 | 1人 | 5,000円分のJCBギフトカード |
| 利府町教育委員会賞 | 1人 | 3,000円分のJCBギフトカード |
| リーフちゃん賞 | 1人 | 3,000円分のJCBギフトカード |
| リフノス賞 | 4人 | 500円分のイオン商品券 |
| 参加賞 | 参加者全員 【ご提供：イオンモール新利府】 | |
| 申 込 方 法 | チラシの申込用紙を作品裏に貼付し、窓口へ持参または郵送で提出。 ※展示は3月1日～31日に実施予定。詳しくは「リフノス」ホームページをご確認ください。 | |



サタデー利府らふデイ あきらちゃん&ジャンプくん ファミリーコンサート

あきらちゃん&ジャンプくんによる、歌って・踊って楽しめる“あそびうたコンサート”を開催します。
町内在住のお子さまは無料でご参加できますので、ぜひご参加ください。

と き 2月21日(土) 午後2時～午後3時30分(開場：午後1時30分)
と こ ろ リフノス 多目的ホール
料 金 大人2,000円・こども500円 ※町内在住のお子さま無料
※申込方法など、詳しくは「リフノス」ホームページをご確認ください。



問 リフノス(公民館・文化会館 ☎353-6114)



【毎月開催】健康相談のお知らせ(予約制)

健診結果の見方や検査項目の数値を改善する方法を知りたい、口腔相談をしたい等の健康全般に関することに保健師・管理栄養士・歯科衛生士がアドバイスします(1回の相談時間は30分～45分)

Web予約受付フォーム▼



| 日にち | 時間 | 定員 |
|----------|-------------------------|-----|
| 2月26日(木) | ①午前9時30分～ ②午前10時30分～ | 各4人 |
| 3月19日(木) | ①午前9時30分～ ②午前10時30分～ | |

※歯科衛生士は午前9時30分～の枠で1人のみ相談可能です

令和8年度各種健(検)診の
申込受付中!

第1次期限…2月13日(金)
第2次期限…3月27日(金)

令和8年度の各種健(検)診についてはこちら



ゲートキーパー養成講座を開講します

ゲートキーパーとは、悩んでいる人に気づき、声をかけ、話を聞いて、必要な支援につなげ、見守る人のことです。悩みを抱えている人に対し、あなたができることを一緒に考えてみませんか。

- と き 2月9日(月)、3月9日(月) 各日午後1時30分～午後3時
- と ころ 保健福祉センター 大ホール
- 講 師 医療法人菅野愛生会 緑ヶ丘病院 鈴木 真理 氏(公認心理師、臨床心理士)
- 対 象 町民の方どなたでも
- 定 員 10人(先着順)
- 申込方法 2月6日(金)まで電話または窓口、右の二次元コードからお申し込みください。

詳しくはこちら▼



申込みフォーム▼



※3月9日(月)は、過去にこちらのサポーター(ゲートキーパー)養成講座を受講した方を対象としたフォローアップ講座も兼ねて開催します。

問 健康推進課 健康総務係 ☎356-1334

【要参加申込】坂総合病院
「宮城県がん診療連携推進病院指定記念」市民公開講座

令和7年8月に「宮城県がん診療連携推進病院」に指定され、坂総合病院を会場に3つの記念講演と、院内見学ツアー、個別相談会(要予約)を行います。また、来場者には記念品を進呈します。

- と き 2月21日(土) 午前10時～正午
- と ころ 坂総合病院 教育ステーション
- 参 加 費 無料
- 定 員 70人
- 申込方法 電話または右の二次元コードからお申し込みください。



問 坂総合病院 地域健康課 ☎367-9027

広告枠

街と人、ともに育む
山幸建設
SANKOU

〒981-0103 利府町森郷字新椎の木前70番地3
TEL 022-356-5606 FAX 022-356-5278



有限会社

いのち
石に寿を
亀屋石材

墓石・墓地・記念碑・石の事、亀屋石材にお気軽にご相談ください。

TEL 022-396-0315 FAX 022-396-0316
宮城郡利府町神谷沢字塚本72-1 (展示場)

【高齢者の総合相談窓口(介護、福祉、高齢者虐待、成年後見制度等)】 受付時間：平日 午前9時～午後5時
北部地域包括支援センター(担当地区：しらかし台、花園、青山、青葉台、皆の丘) ☎767-7677
中央地域包括支援センター(担当地区：上記以外) ☎353-7322

「第2次はつらつ健康利府プラン」の健康に関する8つの分野別の取組み

「休養とこころの健康づくり」～基本目標1「十分な休養をとり、ストレスと上手に付き合ひましょう」～ ～基本目標2「自分なりの楽しみや生きがいをもちましょ」～

💡 ストレスサインを見逃さない

様々な原因によって引き起こされるストレスは、うつ病などの心の病気だけでなく、心臓病などのからだの病気のリスクも高まると言われています。ストレスがたまりすぎてしまう前に、自分自身のストレスサインを見逃さないようにすることが大切です。

💡 あなたの「ストレス反応」のパターンは？

当てはまるものにチェックをしてみましょう☑

- ☐ 首や肩がこる
- ☐ 目が疲れる
- ☐ 頭痛がする
- ☐ 肌が荒れる
- ☐ なかなか眠れない・眠りが浅い
- ☐ 体がだるくなる
- ☐ 食欲がなくなる



ストレスが**身体面**に出やすいタイプです

- ☐ 不安な気持ちになる
- ☐ 落ち込む
- ☐ イライラする
- ☐ 楽しくなくなる
- ☐ 集中力が落ちる
- ☐ 自信がなくなる
- ☐ やる気が起きなくなる



ストレスが**心理面**に出やすいタイプです

- ☐ 生活が乱れる
- ☐ 食べすぎてしまう
- ☐ 飲みすぎてしまう
- ☐ つい衝動買いをしてしまう
- ☐ じっとしていられなくなる
- ☐ カットとなりやすくなる
- ☐ 遅刻や欠勤が増える



ストレスが**行動面**に出やすいタイプです

💡 ストレスはその日のうちに解消しよう

ストレスをためこまないように、自分なりのストレス解消法を見つけて、その日のうちにストレスを解消することが大切です。

【おすすめのストレス解消法の例】



自然に親しむ



趣味を持つ



親しい人たちとの交流



適度な運動



入浴

ストレス解消をたばこやお酒に頼るのはやめましょう！また、規則正しい生活を心がけ、睡眠を十分にとりましょう。

問 健康推進課 健康総務係 ☎356-1334

いきいきライフアップひろば

老人福祉センター(保健福祉センター内)で、交流や健康づくりなど楽しいイベントを毎月1回開催しています。ぜひご参加ください！

今回申込受付 第6回「わくわく絵手紙教室」

- と き 2月16日(月)午前10時～正午
- と ころ 保健福祉センター教養娯楽室
- 内 容 遠く離れた友人に、近くの家族に絵手紙を描いてみませんか？
絵手紙の先生が分かりやすく教えてくれますので、初心者も大歓迎です！



- 申込方法 2月2日(月)午前9時30分～
電話または窓口にてお申し込みください
(土・日曜日、祝日を除く)
※定員30人になり次第、受付を終了します。
- 対 象 町内にお住まいの60歳以上の方
- 参 加 費 無料
- 申し込み先 社会福祉協議会(保健福祉センター内)
☎356-9060

次回予告 第7回「利府音頭de健康体操」(予定)

- と き 3月16日(月)午前10時～正午

※第7回の申込詳細は3月号に掲載します。

問 利府町社会福祉協議会(保健福祉センター内) ☎356-9060

令和8年度 会計年度任用職員等募集

任用期間が6か月以上で週の勤務時間が、算定期間を平均して15時間30分以上となる職員には、6月期・12月期に賞与が支給されます。また、条件によって通勤手当の支給があります。詳細は各担当係にお問い合わせください。

申込方法

履歴書1通(6か月以内に撮影した写真添付)を、各申込先へ直接または郵送で提出してください。
※資格条件がある場合は、資格証などの写しを添付してください。
※提出された履歴書は返却しません。
※応募者多数の場合、締切日前に募集を締め切る場合があります。

申込期限

各申込期限 必着
※窓口へ直接の場合は、午前8時30分～午後5時15分(土・日曜日、祝日を除く)

【任用期間 4月1日～令和9年3月31日】

| 職 種 | ①職務内容 ②資格要件 ③募集人数 ④勤務時間等 ⑤報酬 ⑥加入保険等 ⑦勤務場所 | 申込期限 (必着) | 面接日 (予定) | 問合せ先 |
|------------------|--|--------------|-------------------------------------|-------------------------------|
| 学校図書 業務員 | ①学校図書の蔵書管理(整理・廃棄等)および貸出業務、学校業務補助(清掃・給食配膳等)、校長が指示すること ②なし(図書館等蔵書管理業務の経験者優遇) ③1人 ④平日 週5日 午前8時15分～午後5時15分のうち6時間(行事等により休日勤務あり) ⑤月額156,134円 ⑥健康保険、厚生年金、雇用保険 ⑦町内小中学校のいずれか | | 3月2日 (月) | 教育総務課 総務学事係 ☎767-2179 |
| サポート ティーチャー | ①小学校1年生を中心とした学習への支援、その他校長が指示すること ②小学校教諭普通免許状を有する方 ③若干名 ④平日 週5日 午前7時30分～午後5時15分のうち6時間(行事等により休日勤務あり) ⑤月額194,410円 ⑥健康保険、厚生年金、雇用保険 ⑦町内小中学校のいずれか | | | |
| 特別支援助手 | ①学習障害、発達障害などの児童生徒に対する支援業務、その他校長が指示すること ②なし ③若干名 ④平日 週5日 午前8時～午後5時15分のうち6時間(行事等により休日勤務あり) ⑤月額156,134円 ⑥健康保険、厚生年金、雇用保険 ⑦町内小中学校のいずれか | | 3月6日 (金) | 教育総務課 教育指導係 ☎767-2124 |
| 学校学び サポーター | ①児童生徒の状況に応じた学習支援、その他スーパーバイザーが指示すること ②教諭普通免許状を有する方 ③若干名 ④平日 週5日 午前8時～午後5時15分のうち6時間(行事等により休日勤務あり)※学校の長期休業日は原則勤務なし ⑤月額8,809円 ⑥健康保険、厚生年金、雇用保険 ⑦町内中学校および子どもの心のケアハウス | | | |
| ケアハウス 学びサポーター | ①児童生徒の状況に応じた学習および学校復帰支援、スーパーバイザーの補助、その他スーパーバイザーが指示すること ②教諭普通免許状を有する方 ③若干名 ④平日 週2日 午前8時～午後5時15分のうち6時間 ⑤月額7,450円 ⑥なし ⑦子どもの心のケアハウス(総合体育館サブ棟内) | 2月12日 (木) | | |
| 事務補助 (障がい者) | ①雇用者の状況(障がいの程度)に応じ、主に軽作業的な業務をお願いする(郵便物の封入作業、書類の整理、簡易的な事務補助など) ②身体障害者福祉法第15条に規定する身体障害者手帳またはそれに準ずる書類をお持ちの方で、障害等級が1級から6級までに掲げる身体障害のある方および7級に掲げる障害が2以上重複している方 ③3人 ④週3日、午前8時30分～午後5時15分のうち7時間、週21時間勤務 ⑤月額109,294円 ⑥健康保険、厚生年金、雇用保険加入 ⑦役場(本庁舎および出先機関含む) | | 2月18日 (水) 予定 | 総務課 人事係 ☎767-2192 |
| 保育士 (菅谷台保育所) | ①乳幼児の保育、その他所長が指示すること ②保育士資格を有する方 ③2人 ④午前7時～午後6時15分の内、7時間(シフト制、土曜日有) ⑤月額214,346円 ⑥健康保険・雇用保険・厚生年金 ⑦菅谷台保育所 | | 2月25日 (水) | 子ども支援課 菅谷台保育所 ☎349-0630 |
| 運転技術員 | ①マイクロバス等の運転業務(県内各地及び県外)、車両の維持管理業務等 ②大型自動車免許を有し、3年以上のバス運転の実務経験がある方 ③1人 ④午前9時～午後4時 ⑤月額155,528円 ⑥雇用保険、健康保険、厚生年金 ⑦役場 | | 2月24日 (火) または 2月25日 (水) | 財務課 管財契約係 ☎767-2116 |
| 社会福祉士 | ①ひきこもり居場所支援業務 ②社会福祉士の資格を有する方 ③1人 ④午前9時～午後4時(隔月 月1日) ⑤月額8,719円 ⑥なし ⑦文化交流センター「リフノス」 ひきこもり居場所支援 「フリースペースしおり」について、 詳細はこちら▶  | | 未定 | 健康推進課 健康総務係 ☎356-1334 |
| 軽作業員 | ①道路、公園等の維持管理業務(機械除草、植栽剪定、側溝清掃等) ②普通自動車免許、体力に自信のある方 ③8人 ④平日 午前9時～午後5時 ⑤月額202,996円(勤労手当・期末手当・交通費支給有) ⑥健康保険、厚生年金、雇用保険 ⑦町内 | 2月13日 (金) | 2月17日 (火) | 施設管理課 道路係 ☎767-2121 |

| 職 種 | ①職務内容 ②資格要件 ③募集人数 ④勤務時間等 ⑤報酬 ⑥加入保険等 ⑦勤務場所 | 申込期限 (必着) | 面接日 (予定) | 問合せ先 |
|-----------------|---|--------------|--------------------|--------------------------------------|
| 一般事務 補助 | ①窓口受付・証明書発行等、マイナンバーカードに係る事務補助 ②なし ③4人 ④平日 午前8時30分～午後5時15分のうち7時間 ※月1回の休日勤務あり(振替休日対応) ⑤月額170,714円 ⑥雇用保険、健康保険、厚生年金 ⑦役場 | 2月13日 (金) | 2月18日 (水) | 町民課 戸籍住民係 ☎767-2118 |
| レセプト 点検員 | ①レセプト点検・電話対応・書類整理など ②(1)医療事務の資格を有する方又は医療事務経験者で実務経験3年以上の方 (2)保険者での電子レセプト点検実務経験1年以上の方 (3)ワード・エクセル等パソコンの基本操作ができる方 ③1人 ④平日 週5日 午前9時～午後4時 ⑤月額167,936円 ⑥雇用保険、健康保険、厚生年金 ⑦役場 | | | 町民課 国保年金係 ☎767-2340 |
| 事務補助 | ①総務業務に係る事務補助および代表電話交換業務 ②なし ③1人 ④平日 週3日 午前9時～午後3時(週15時間) ⑤月額78,067円 ⑥なし ⑦役場 | | 2月19日 (木) | 総務課 総務係 ☎767-2192 |
| 総合案内 | ①役場庁舎総合案内および電話交換業務 ②なし ③3人 ④平日 週3～4日 午前8時30分～午後0時30分または午後0時15分～午後5時15分の2交代制 (平均週15時間) ⑤月額86,320円 ⑥なし ⑦役場 | | | |
| 介護認定 調査員 | ①介護保険要介護・要支援認定調査業務、一般事務補助 ②次のⅠ～Ⅱを満たす方 Ⅰ 介護支援専門員、介護福祉士、看護師、保健師、社会福祉士等の資格を有する方 Ⅱ 普通自動車運転免許(A T 限定可)所持でパソコンの基本操作ができる方 ③1名 ④午前9時～午後4時 ⑤月額199,753円 ⑥雇用保険、健康保険、厚生年金 ⑦利府町役場および調査先 | | 2月26日 (木) 予定 | 地域福祉課 介護福祉係 ☎767-2198 |
| 障害支援区分 調査員 | ①障害支援区分調査業務、一般事務補助 ②次のⅠ～Ⅱを満たす方 Ⅰ 相談支援専門員、社会福祉士、看護師、精神保健福祉士のいずれかの資格を有する方 または宮城県主催の障害区分認定調査員研修を終了した方 Ⅱ 普通自動車運転免許(AT限定可)所持でパソコン基本操作およびExcel、Wordによる書類作成ができる方 ③1人 ④午前9時～午後4時(ただし業務の関係上、午前8時30分～午後5時15分の間で6時間の調整をお願いする場合があります。)月9日(週2～3日) ⑤日額9,521円 ⑥なし ⑦役場および調査先 | 2月26日 (木) | 2月26日 (木) | 地域福祉課 障がい福祉係 ☎767-2148 |
| 事務補助 (秘書広報係) | ①一般事務補助、書類整理、応接補助など ②なし ③1人 ④平日 週3日 午前9時～午後3時(週15時間) ⑤月額78,067円 ⑥なし ⑦役場 | | | 秘書政策課 秘書広報係 ☎767-2112 |
| 保健師 | ①子ども家庭センター保健師業務(母子保健等) ②保健師資格を有する方 ③1人 ④午前9時～午後4時 ⑤月額199,753円 ⑥雇用保険、健康保険、厚生年金 ⑦保健福祉センター ほか町内 | 2月19日 (木) | 2月25日 (水) | 子ども家庭 センター 親子保健係 ☎356-6711 |
| 保健師 | ①乳幼児健(検)診、母子保健事業 ②保健師資格を有する方 ③1人 ④午前9時～午後5時のうち、6時間または3時間(1か月の勤務日数は1～5日) ⑤時給1,585円 ⑥なし ⑦保健福祉センター | | | |
| 公認心理士 | ①乳幼児発達相談支援事業 ②公認心理士資格を有する方、発達検査ができる方 ③1人 ④午前9時～午後4時(1か月の勤務日数は4日) ⑤時給5,075円 ⑥なし ⑦保健福祉センター ほか町内 | | | |
| 歯科衛生士 | ①乳幼児健(検)診、母子保健事業 ②歯科衛生士資格を有する方 ③若干名 ④午前9時～午後5時のうち、6時間または3時間(1か月の勤務日数は1～5日) ⑤時給1,503円 ⑥なし ⑦保健福祉センター | | | |
| 看護師 | ①乳幼児健(検)診、母子保健事業 ②看護師資格を有する方 ③1人 ④午前9時～午後5時のうち、6時間または3時間(1か月の勤務日数は1～5日) ⑤時給1,503円 ⑥なし ⑦保健福祉センター | | | |
| 保育士 | ①保健福祉センター内 親子相談・交流スペース「ぺあっこ」の運営、子どもや家庭に関する相談等 ②保育士 ③1人 ④週5日勤務 午前8時30分～午後4時30分 (うち休憩60分) ⑤月額214,346円 ⑥雇用保険、健康保険、厚生年金 ⑦利府町保健福祉センター | | | 子ども家庭 センター 子ども家庭係 ☎356-6711 |
| 保健師 | ①健康推進課保健師業務(成人保健・精神保健・母子保健) ②保健師資格を有する方 ③1人 ④午前9時～午後4時 ⑤月額199,753円 ⑥雇用保険、健康保険、厚生年金 ⑦保健福祉センター ほか町内 | | 3月4日 (水) | 健康推進課 健康総務係 ☎356-1334 |



～子どものケガや事故に気を付けましょう！～

子どものケガや事故の大半は、自宅の環境整備や事前の対策で防ぐことができます。保護者の気配りや事故防止の認識を深めましょう。

【発達に従って起こりやすい事故(例：0～1歳頃)】

| | 誕生 | 3～4か月 | 5～6か月 | 7～8か月 | 9～10か月 | 11～12か月 | 1歳以降 |
|----------------|----|--|------------------------------------|---------------|------------------------------|---------|---|
| 運動機能の発達 | | 身体を動かす 足をバタバタさせる | 口の中に物を入れる 寝返りを打つ | お座り ハイハイする | 物をつかむ つかまり立ち | 1人歩きる | 走る、のぼる 階段を昇降する |
| 転落 | | ベッド、ソファ からの転落 | | 階段からの 転落 | バギーや椅子、 浴槽からの転落 | | ベランダや窓の近くにある 踏み台になる椅子や プランターからの転落 |
| 誤飲 窒息 | | 枕や柔らかいふとん による窒息 | 何でも口に入れる 小物、たばこ、小さなおもちゃの誤飲 | | 薬、化粧品の誤飲 | | あめ玉やピーナツ などの窒息 |
| やけど | | 熱いミルク 熱い風呂 | ストーブ、ヒーター(暖房器具) 炊飯器、ポット アイロン | | | | マッチ、ライター 花火 |
| 外傷 打撲 | | 床にある鋭いもの | 鋭い角のあるおもちゃ | | 鋭い角の家具(テーブル等) ドアのガラス、隙間など | | 転ぶ(屋外の石等) |
| 溺水 (水におぼれる) | | 入浴時の事故 (わずかに10cmの深さの水でもおぼれる危険性があります！) | | | 浴槽への転落事故 | | |

【予防法】

❖転落

…大人がベッドから離れる時は、必ず柵を上げる。階段にはベビーガードを取り付ける。ベランダや窓の近くには踏み台になる椅子やプランターなどを置かないようにする。

❖誤飲・窒息

…薬品やたばこ、ボタン電池などは、子どもの手の届かないところに保管する。万が一、飲み込んでしまった場合は、至急病院へ連れていく。

❖やけど

…暖房器具は安全柵で囲う。未使用時はコードを外しておく。高温でやけどしやすいものは、子どもの手の届かないところに置く。

❖外傷・打撲

…家具や部屋の硬い角には、クッション材を付ける。施設や遊具の対象年齢を守り、ルールを決める。野外では、大人がいつも付き添って子どもを見守る。

❖溺水

…入浴中や水遊び中は、子どもから目を離さないようにする。浴槽や洗濯機の水は必ず抜いておく。



問 子ども家庭センター 親子保健係 ☎356-6711

宮城県パパ・ママ応援ポイントプレゼントキャンペーン

宮城県では令和7年4月1日以降に生まれたお子さんのいるご家庭を対象に、「みやぎポイント」10,000ポイントプレゼントキャンペーンを行っています。

申請は対象のお子さんが1歳になる前日までとなります。申請にはお子さんのマイナンバーカードが必要です。

詳しくはこちら▶



問 宮城県保健福祉部 子育て社会推進課 子ども政策班 ☎211-2342

| | |
|-------|--|
| と き | 3月11日(水) 1回目：午前10時15分～午前11時 2回目：午前11時15分～正午 |
| と ころ | イオンモール新利府南館内『モイクひろば』 |
| 対 象 者 | 小学校就学前の乳幼児と保護者 |
| 申込方法 | 2月24日(火)～3月6日(金)まで、リーふナビからお申し込みください。(各5組程度) |
| お知らせ | 令和8年3月11日をもちまして出張子育てひろば in 「モイクひろば」を終了いたします。 引き続き、町内6か所で子育て広場を行っておりますのでご利用ください。 |

出張子育てひろば in 「モイクひろば」



利府町リーふナビ

パソコン・スマホどちら
からもご利用いただけます。
<https://rifu-town.city-hc.jp/>



問 子ども家庭センター ☎356-6711

親子で楽しく
あそぼう

フォトリフ

Photo
Rifu



利府のできごとを
写真とともに
おとどけます！

11/23 日



第12回こどものまちinリフを開催しました

「こどものまち」とは、子どもたち自らハローワークで仕事を探し、各店舗に就職し、働いた分の給料をもらい、稼いだお金で買い物などを楽しむことができる仮想のまちです。

今年も文化交流センター「リフノス」で開催し、町内の小学生185人が参加しました。

子どもたちは、どうやったらお店のものを買ってもらえるか一生懸命工夫しながら、「こどものまち」を楽しんでいました。

11/26 水



庁舎敷地内を塗装していただきました

庁舎敷地内の景観保全を目的に塩釜塗装組合様の皆さまに敷地内の壁面塗装作業を行っていただきました。



12/2 火



祝100歳！ おめでとうございます！

野中一部地区にお住まいの鎌田友子さんが100歳の誕生日を迎えられ、町から祝金や祝詞等を贈呈しました。

とてもお元気な様子で、100歳のお誕生日をご家族から祝福され、楽しい時間を過ごされていました。

12/6 土～7 日



監督が怒ってはいけない大会 in 利府 U-10少年サッカー交流大会

中央公園多目的運動場にて、バレーボール元日本代表の益子直美さんが推奨する「監督が怒ってはいけない」大会が開催されました。指導者が怒るのではなく、子どもたちが自ら挑戦し勝利を目指すことがテーマです。

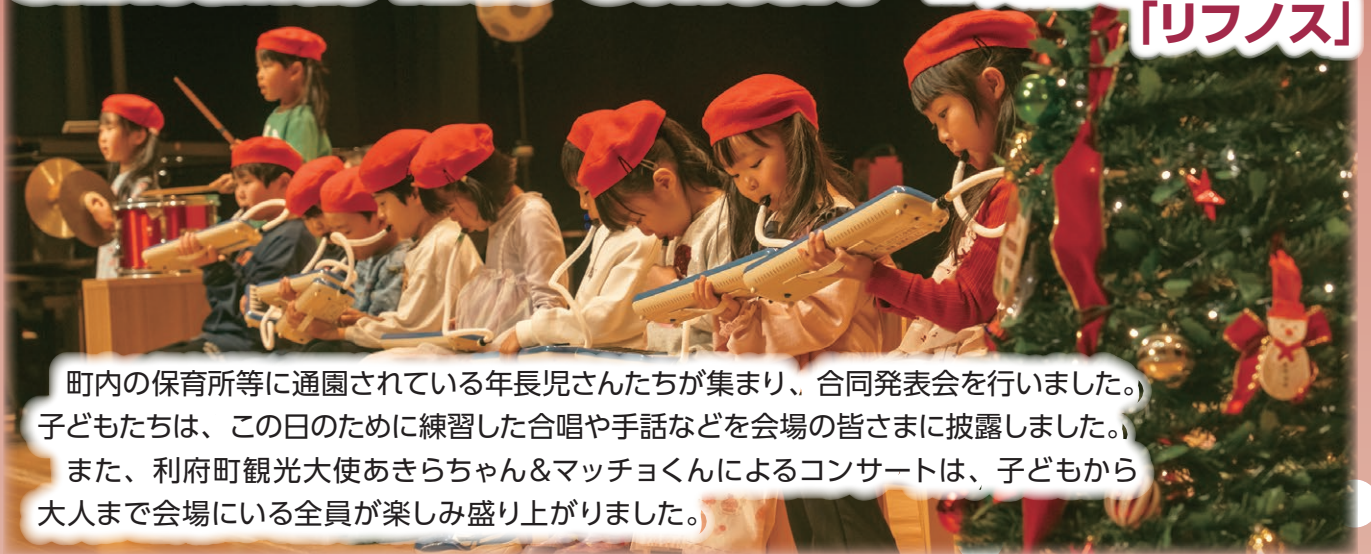


コミュニティ助成で備品を購入しました

新中道町内会では、全国自治宝くじの売上金を財源とした「コミュニティ助成事業」で、町内会活動などの地域活動で使用する備品を購入しました。

この事業は、(財)自治総合センターが地域コミュニティ活動の推進や健全な発展を図るため、また、宝くじの普及広報を目的に行っています。

Christmas kids Concert 12/14日 in 文化交流センター「リフノス」



町内の保育所等に通園されている年長児さんたちが集まり、合同発表会を行いました。子どもたちは、この日のために練習した合唱や手話などを会場の皆さまに披露しました。また、利府町観光大使あきらちゃん＆マッチョくんによるコンサートは、子どもから大人まで会場にいる全員が楽しみ盛り上がりしました。



6施設合同による合唱



手話による発表(曲目：世界に一つだけの花)



利府町観光大使あきらちゃん＆マッチョくん
クリスマスコンサート



サンタさんの登場
子どもたちに素敵なプレゼント

12/14日 児童館ベビーファースト活動合同宣言式

町内にある3館の児童館と共に参画する『ベビーファースト活動合同宣言式』を開催しました。「こども・若者が安心して利用でき、笑顔があふれる児童館を運営します」との活動宣言に基づき、子育て世代の皆さまが安心して子どもを産み育てられる社会の実現を目指します。

宣 誓 書

私たちは、利府町ベビーファースト活動宣言に基づき事業に取り組みます。

わたしたちの活動宣言

赤ちゃんとお母さんお父さんのために、私ができること。

こども・若者が安心して
利用でき、笑顔があふれる
児童館を運営します

令和7年12月14日
利府町中央児童センター「へあくる」・西部児童館「りふへる」・東部児童館「へア・きっす」

**ベビーファースト
運動に参画
しています。**

12/20^土

第1回

利府町長杯モルック大会

総合体育館にて第1回目となる「利府町長杯モルック大会」が開催され、ご家族や友だち、地域の団体など37チームが参加しました。お子さまからシニアの方まで、幅広い世代の参加者が1位を目指し、モルック競技を楽しみました。



| ◆◆ RANKING ◆◆ | |
|---------------|------------|
| 👑 優勝 | ナジヨスルAE |
| 🥈 第2位 | 利府小第二児童クラブ |
| 🥉 第3位 | DEマッチング |

12/23^火

利府町高齢者
元気アップポイント事業

新崎人生のじんせい体操

交流センター「リフノス」にて現役プロレスラー新崎人生さんによる体操教室が行われました。

『じんせい体操』は、人生100年時代をイキイキと楽しめる身体づくりを目指す体操です。

参加された皆さまは、健康で過ごすための日常生活に必要な筋肉やトレーニング方法を学びました。





中学1年で漢検1級に合格！ まちが誇る『漢字博士ちゃん』。

昨年9月、東日本放送の『サンドウィッチマン&芦田愛菜の博士ちゃん』※4に『漢字博士ちゃん』として出演し、並外れた知識と漢字愛でお茶の間を沸かせた角鹿脩斗さん。『漢字に興味を持ち、大好きになったのは、ひら

がなやカタカナを覚え始めた直後でした」と話します。お母さんの勧めで小学2年生の時に漢検8級を受検。年毎にランクアップし、令和4年、中学1年生の時に大人でも難しい準1級と1級に合格。この時に理事長賞、翌年は協会賞、令和6年には1級合格者の年間成績トップで文部科学大臣賞、最年少合格で特別賞をダ

「十符人（とふと）」では、毎月、利府の魅力づくりや魅力発信に貢献している方を取り上げていきます。

十符人

ーとふとー

漢検1級『漢字博士ちゃん』

つか 角鹿 脩斗さん（利府町在住・高校1年生）

2009年利府町生まれ。利府町立青山小学校卒業、現在東北学院高等学校1年生。小学2年生の時に初めて『漢検』※1を受検。2022年中学1年生の時に準1級と1級に合格し理事長賞※2、2023年に協会賞※3、2024年には文部科学大臣賞と特別賞（個人）をダブル受賞。2025年9月、『サンドウィッチマン&芦田愛菜の博士ちゃん』※4に『漢字博士ちゃん』として出演。

ブル受賞。「京都での表彰式に招待された時は、地名や名字などその土地にしかない希少な漢字に出会えました。『漢字は使われる時代や地域によって変化する生き物だと思っています。思わぬところでレアな漢字を初めて見た時、今では使われなくなった古い漢字について調べ、秘められたミステリーやロマンを思う時、テンションが上がります！』と満面の笑み。漢字研究関連のサイトや文献に載っていた漢字を、現地に向いて探索するのが趣味という角鹿さん。目標は高校在学中に『日本漢字学会』※5に論文を発表すること。利府の街にも面白い漢字がたくさんあります。自分なりのアンテナを張って新しい発見をすると、世界が違って見えますよ」とお話しくださいました。



2025年12月25日、熊谷町長表敬訪問の際、色紙に書いた漢字。



- ※1: 正式名称『日本漢字能力検定』。年3回検定試験が実施され、3歳から103歳まで年間140万人以上が受検。うち1級の受検者は2,700人程度、合格率は5〜11%。
- ※2: 正式名称『全国検定振興機構理事長賞』。準1級合格者中全国2位の成績で受賞。
- ※3: 正式名称『日本漢字能力検定協会賞』。1級合格者中全国1位の成績で受賞。
- ※4: テレビ朝日系列のバラエティ番組。大人顔負けの専門知識を持つ子ども『博士ちゃん』が登場し、独自の授業を展開。
- ※5: 2018年発足。漢字学に関する日本初の専門学会。



Good Movement 活動日記 Vol.23

地域おこし協力隊

総務省地域おこし協力隊制度を活用し、利府町の活性化と社会起業家の育成を目指すプロジェクト



公式LINE

利府町のものづくりを盛り上げたい！

こんにちは！よく眠れる町プロジェクトの平泉です。利府町には、長年培われてきた技術や想いを持たれるものづくり企業様が数多くあります。そうした町内の企業様と連携し、ものづくりの魅力を次の形へとつなげる取り組みを進めています。

現在は1月開催の「赤ちゃんハイハイレース 利府町長杯」に向けて、内装・家具・サイン等を手がける真栄工芸(株)様と、生コンクリート製造の(株)タイハク様によるコラボレーションとして、優勝赤ちゃんに贈る盾を制作中です。

異なる素材や技術を掛け合わせることで、新たな価値が生まれる——そんなものづくりの可能性を形にしています。今後も企業様の想いや技術をつなぎ、利府町のものづくりの活性化に寄与して参ります。「一緒に利府町のものづくりを盛り上げたい」そんな想いをお持ちの企業・事業者の皆様、ぜひお気軽にお声がけください！



※写真は制作途中の試作品につき仕様は変更になる場合があります。

Original AROMA “RIFU” ポップアップストア開催！

(株)タイハクが開発したオリジナルアロマ「RIFU」。「コンクリートにできることはもっとある」という想いで、利府町の町木「榎の木」から着想を得て開発されました。企業さんの挑戦や想いが、より多くの皆さんに届くようサポートをしています。バレンタインに合わせてポップアップストアを開催予定！利府町の新たな魅力に触れていただける機会。ぜひお立ち寄りください！

開催 2月7日(土)・8日(日)
場所 イオンモール新利府南館

詳細は(株)タイハクアロマのInstagramをご確認ください！

