

RIFU

リふYou

利府町「リふ」と、あなた「You」をつなぐ広報紙

No.611

広報
りふ

6

2026

特集

災害への備え —もしもは、いつも隣に— 6月は「環境月間」です

- 6 まちからのお知らせ
- 8 information
- 12 生涯学習のひろば
- 14 健康ガイド
- 16 子育てナビ
- 19 フォトリふ

[今日の表紙]

利府の丘果樹園の梨の花

果樹園に咲き誇る梨の花が、暖かな季節の到来を感じさせてくれました。やがて迎える実りの季節が楽しみです。

人口:4月末(前月比)

🏠	14,816	世帯(+55)
👤	35,871	人(+22)
♂	17,687	人(+14)
♀	18,184	人(+8)



利府町公式キャラクター
十符の星の妖精 リーフちゃん



毎日の暮らしの中で、「もしも」を考えたことはありますか。災害は特別な出来事ではなく、誰の身にも起こり得るものです。だからこそ、普段の生活の中に備えを取り入れることが、安心につながります。家族と話し合うこと、身近な備えを見直すこと、その一つひとつが、未来の安心をつくれます。

地震時の行動

地震発生

1分~5分
避難準備

災害用伝言
ダイヤル
171

10分~数時間
避難の開始

避難生活

身の回りの安全確保

- ・火の元確認・出口確保
- ・外出前確認・安否確認

地域の安全確保

- ・近隣の安否確認・初期消火
- ・避難通行注意・地域ぐるみの協力

避難生活の安定へ

- ・自宅で生活が可能→自宅へ
- ・自宅で生活が不可能→避難所へ

津波からの避難



避難は徒歩で！



海岸や河川には近づかない！



独自の判断で戻らない！

日ごろの備え

災害時、すぐに支援が届くとは限りません。だからこそ大切なのが、日ごろからの備えです。

★備蓄品の例

- 食料品 (飲料水、非常食)
- 衣類等 (上着、下着、タオル)
- 貴重品 (現金、保険証、身分証明書)
- 日用品 (懐中電灯、充電器)
- その他 (常備薬、マスク、消毒液)

何を、どのくらい、誰が持つかなどを家族全員で話し合しましょう。非常持出品は、欲張ると避難の妨げになる場合があります

「目安：男性15kg、女性10kg」



災害時のペットとの同行避難について

災害時には、多くの方が不安や困難を抱える中、ペットを飼育している被災者も少なくありません。ペットは大切な家族の一員であり、その存在が心の支えになる一方で、避難生活では周囲への配慮や責任ある行動も求められます。人もペットも安心して過ごせる環境をつくるために、地域で支え合いながら、ともに理解を深めていきましょう。

★もし被災してしまったら？

災害時にはペットを落ち着かせ、迷子にさせないように注意して、ペットとともに同行避難しましょう。

★同行避難とは

避難所までの避難行動のことをいいます。
避難所で、ペットと人が同じスペースで過ごすことを指すものではありません。



★飼い主がいま、やるべきことは？

- ・ワクチン接種や寄生虫の駆除など、健康面のチェック
- ・最低限のしつけや、ケージに慣らす訓練、マイクロチップなどによる所有明示
- ・住宅の災害対策や、フード、トイレシートなどのペットの避難セットの準備
- ・ペット受け入れ対応を含め、事前に避難場所の確認



町や環境省でも人とペットの災害対策についてご案内しています。



◀利府町HP



◀環境省HP



気象の警報などが大きく変わります

避難するタイミングは「レベル3」と「レベル4」

令和8年5月下旬から新たな防災気象情報の運用が開始されます。河川氾濫、大雨、土砂災害、高潮に関する情報等は、これまで警戒レベルとの対応がわかりにくくなっていましたが、今回の改善により、避難情報の5段階の警戒レベルに対応し、避難の判断をしやすくなります。

レベル1早期注意情報
今後の情報に注意

レベル2注意報
災害リスク等再確認

レベル3警報
高齢者等は危険な場所から避難

レベル4危険警報
危険な場所から全員避難

レベル5特別警報
今いる場所よりも安全な場所へ直ちに移動

気象庁HPIはこちら▶



アプリから情報をお伝えします

音声読み上げ機能
あります

★「みやぎ防災」アプリ

自然災害発生時、避難情報のお知らせや避難所での受け付けなど、県民の皆さんの速やかな避難をサポートします。



デジタル身分証アプリ
「ポケットサイン」をインストールし、画面の案内に沿って「みやぎ防災」アプリを登録



アプリの詳細やインストールはこちら▲

★利府町防災アプリ「まもりふ」

利府町の防災情報や役立つ情報を受け取ることができ、防災無線との連携もしています。災害時・平常時を問わずご利用いただけます。



▲Android (Google Play) ▲iPhone/iPad (App Store)

6/14日 令和8年度 利府町6.12総合防災訓練

みやぎ県民防災の日にあわせ、6月の第2日曜日に防災訓練を実施します。危険な場所や避難経路の確認、非常時持出品の確認などに取り組みましょう。

- と き 6月14日(日)午前9時～午前11時30分(予定)
- と ころ 青山小学校
- 訓練内容 初期消火訓練、濃煙体験訓練、避難・避難誘導訓練、土砂災害等救出訓練 ほか

サイレンと音声による訓練放送を行います。
6月13日(土)午後6時(事前案内) 6月14日(日)午前8時(事前案内)、午前9時(訓練実施)

▲緊急メール 訓練当日の午前9時、携帯電話に緊急メールの送信訓練を行いますので、ご理解をお願いします。

●お 願 い 宮城防災ヘリによる救出訓練(午前10時45分～午前10時55分予定)に伴い、大きな音やほこりが舞う場合があります。近隣住民の皆さまにはご迷惑をおかけしますが、訓練へご理解・ご協力をお願いします。



～地球にやさしい生活を～ 6月は「環境月間」です

環境月間は環境保全の重要性を認識し、行動を促すための期間で本町が目指している「ゼロカーボンシティ」の実現に向けた取り組みともつながっています。

この機会に、自分たちの暮らしを見つめ直しましょう。

まずは、できること・手の届くところから始めよう

<身近にできる行動例>

- 町民バス・利府町版mobi(AIオンデマンドバス)などの公共交通機関を利用しましょう
- 食品の食べ残しをなくし、食材の使い切りを心掛けましょう
- 空調設備は適切な温度設定にしましょう
- 使わない家電などの電源はこまめに切りましょう
- マイバッグ・マイボトルを持ち歩きましょう
- ごみは正しく分別し、減量化・再資源化に努めましょう

◆ 省エネ家電購入キャンペーン2026を実施します！

家庭における二酸化炭素等の温室効果ガス排出量を削減するため、省エネルギー性能の高い家庭用エアコンおよび電気冷蔵庫・電気冷凍庫に買換えをする方、新たに電動式生ごみ処理機を導入する方に対し、補助金を交付します。

詳しくは、担当までお問い合わせください。

【申請受付期限】10月30日(金)まで(当日消印有効)

【申請方法】郵送またはオンライン申請。

※原則、窓口での受付は行いません。

【補助額】最大5万円補助

※補助金額など詳しくは、町ホームページをご確認ください。

【注意事項】


- (1) 申請者は、交付決定(申請後1か月以内を予定)を受けてから対象家電の購入および設置工事等に着手してください。
※交付決定前に購入した場合は補助対象外となります。
- (2) 申請が予算上限に達した場合は、申請書類の審査を行い、抽選にて補助金交付者を決定します。
- (3) 直近3年間(令和5～7年度)に補助を受けていない世帯の方で、設置済みの機器を廃棄し、買い換える場合のみ対象となります。



◆ ご家庭の不要になった廃食用油を再資源化しましょう

宮城県、ENEOS株式会社、株式会社三井住友銀行および株式会社吉川油脂の4者間連携により、持続可能な循環型社会の形成に寄与することを目的に、宮城県内の市町村に設置したスーパーマーケットなどを拠点として、家庭で使い終わった油を回収し、SAF(持続可能な航空燃料)を含むバイオ燃料等の製造を目指す実証事業を実施しております。

町内では、株式会社ヨークベニマル利府店が対象店舗ですので、ぜひ、ご活用ください。

入れているもの	入れてはいけないもの
 <ul style="list-style-type: none">● 使用済み食用油● 賞味期限切れの食用油● 植物油	<ul style="list-style-type: none">● 灯油● ガソリン● 潤滑油● マヨネーズ● ドレッシング● ソース類● 油かす● 化粧用オイル● 動物性の油 (バターやラード)● 常温で個体の油脂 (マーガリンやバーム油)

注意点

1. 使用済み食用油は、常温に冷ましてから、ペットボトルに入れてください
2. 油漏れを防ぐため、ペットボトルのフタはしっかり閉めてください



回収場所

▼

**ヨークベニマル
利府店(神谷沢)**

◆ みんなで町をきれいにしよう

① 集団資源回収

町内会、子ども会、老人クラブ、PTA事業者などが紙類、布類、缶・ビン類を回収業者へ引き渡す活動を行っています。登録団体には、資源回収量に応じた報奨金を町から支払います。

② りふクリーンアップ大作戦

町内一斉清掃を毎年6月第1日曜日・9月第1日曜日の年2回実施しています。この機会に、自宅や事業所の周辺を清掃しませんか。

③ 店頭回収の活用

スーパーやコンビニなどでは、雑紙やペットボトルなどをリサイクル回収していることがあります。積極的に活用してみましょう。

☎ 生活環境課 環境衛生係 ☎767-2119

令和8年度 行政区長を ご紹介します

行政区長とは…

町と地域を結ぶパイプ役として、町からの情報伝達や地域からの要望集約を担っています。

現在、町内には26の行政区があり、各区に行政区長を委嘱しています。

行政区	氏名	行政区	氏名
神谷沢	柳澤 茂子	春日一部	引地 龍夫
菅谷一部	小山田喜悦	春日二部	菅原 治
菅谷二部	伊藤 亨	赤沼	木村 昭光
沢乙	鈴木 孝也	浜田	加藤 利一
加瀬	水間 信隆	須賀	櫻井 保
野中一部	高橋 豊	しらかし台	水間 昇
野中二部	折笠 浩幸	花園	富田 稔
町加瀬	赤間 信博	青山	嵐田利美子
大町	大泉 一雄	青葉台	星 新也
館	菅原 幸	菅谷台	酒井 隆志
仲町	相澤 寛	皆の丘	阿部 長夫
東町	小澤 源治	葉山	橋本 博
藤田	今野 洋子	新中道	佐藤 晶

住民健康診断が始まります

実施
期間

6月16日(火)～7月11日(土)、8月20日(木)～22日(土)

【健(検)診の種類】

特定健康診査、若年の健康診査、後期高齢者の健康診査、結核・肺がん検診、前立腺がん検診、肝炎ウイルス検査^(※)、骨密度検診、大腸がん検診^(※)当日会場でお申し込みください。

- 申込みをされている方には、6月上旬に「受診票」を郵送します。これから申込みを希望する方は、お問い合わせください。
- 「利府町国民健康保険」に加入している40～74歳の方全員に「特定健康診査受診票」を郵送します。利府町国民健康保険以外の健康保険に加入している方(被扶養者の方も含む)は、職場等から届く特定健康診査の案内をご確認ください。
- 受付時間および会場は、お手元に届く受診票や町ホームページでご確認ください。

各種健(検)診
についてはこちら▶



問 健康推進課 健康総務係 ☎356-1334



町長コラム

ベア・パル

一利一害



2026年も新緑の季節を迎え、今年も半分が過ぎようとしています。アメリカ、ロシア、イスラエル、ウクライナもイランも、大きな世界的な流れに渦を巻いて新しい時代に突入。それに伴い、経済状態は乱高下を繰り返しています。町民の生活が世界情勢と直結する。グローバル化した世界の現実です。

世界の津波を正面から受けて、国家とは何だろうか、民主主義とは、戦争や平和について考えさせられる機会が多くなりました。以前『ナルコス』というドラマを見ました。南米コロンビアを舞台に麻薬カルテル・メデジンカルテルとコロンビア政府、そしてアメリカの麻薬捜査局(DEA)の激しい戦いが、事実を基に描かれています。

貧しい家庭、地区で生まれ育った無法者、悪党パブロは自身の才覚と度胸で麻薬ビジネスでのし上がっていきます。麻薬帝国を築き上げる過程で繰り広げた残忍殺伐とした世界は尋常ではありません。しかし貧困層への施しも並外れていて、住宅、遊園地、病院、学校、教会、さまざまな福祉施設などを建築し、民衆の支持を得ていきます。一時は政治家にまで上り詰めます。対してコロンビア国家は旧植民地からの旧弊を引きずり、支配層が固定化し、エリート層内部での不正や汚職、賄賂や縁故主義が横行します。心ある人物も買収され、暗殺

されてしまいます。

国家は実力装置をもちます。軍隊と警察です。故に暴走を許さないために憲法が国家権力を縛ります。一方、現在では、国家を超える金融資産を有する個人が登場し、政府は右往左往しています。悪党ではないにしろ、パブロのような存在が多数います(ある調査によるとわずか8人の富豪の資産が、世界の下位半分、約36億人の資産合計に等しいとあります)。格差が広がり、富の再配分機能が麻痺すれば、国家と個人の関係も闘争状態に入ります。

戦争はどんなに食い止めようとしても、災害のように突然やってきます。過去にどんな手立てを打っていてもロシアがウクライナを攻めず、アメリカがイランを攻撃しなかったのか、私たちは深い洞察をもって考えていかなければなりません。「文明が復活できなくなるだろう」と脅した大統領に対して「日本の法律の範囲内での支援」と、文明とは何か、法治国家とは何かを外交的な皮肉を交えて応酬した我が国の総理を見て「一利を興すには一害を除くに如かず」を噛み締めるのであります。

ゆたか

利府町長 熊谷 大

まちからの お知らせ

6月は「土砂災害防止月間」
6月1日から7日は
「**がけ崩れ防災週間**」です

●日ごろの備え

日ごろからどこが危険な場所か、避難場所はどこか、避難する道に危険な場所がないか確認しておきましょう。危険な場所は、県が公表している「土砂災害警戒区域等指定箇所」または「利府町防災マップ」を参考にしてください。

●早めの避難

大雨で土砂災害の危険が高くなった時に「土砂災害警戒情報」が発表されます。防災無線等で警戒レベル3（高齢者等避難に時間を要する人は避難や警戒レベル4（全員避難）の放送があったら、危険な場所にいる人は地域の皆さんで声をかけあって避難しましょう。

問 危機対策課 危機管理係

☎767-2174

令和8年度所得・課税(非課税) 証明書の発行開始について

令和8年度所得・課税(非課税)証明書(令和7年中の所得にかかる証明)の発行を6月10日(火)から開始します。
※住民税全額を、給与からの特別徴収(天引き)により納付されている方については、5月15日(金)から税務課窓口で発行を開始しています。

問 税務課 町民税係

☎767-2117

6月23日から29日までの1週間は「男女共同参画週間」です

令和8年度キャッチフレーズ

「あなたらしさが、社会のチカラ」

男女共同参画社会を推進することは、一人ひとりがあらゆる場面で個人として尊重され、幸せも責任も分かち合いながら充実した生活を送ることができる社会を実現することにつながります。

町では、男女の人権がその性別に関係なく尊重され多様な生き方が認められ、すべての町民が地域社会、家庭、学校、職場などあらゆる場面で活躍できる、笑顔あふれる十符のまち」となることを目指します。

この機会に子育てや介護など暮らしの中の男女共同参画について考えてみませんか。

問 生活環境課 町民協働係

☎767-2147

交通安全指導員を募集します

- 募集人数 1人
 - 対象者 町内に居住する20歳以上の健康な方
 - 活動内容 月2回の町内通学路における定例指導や交通安全教室など
 - 申込方法 履歴書1通(6か月以内に撮影した写真添付)を、危機対策課窓口へ直接または郵送で提出してください。
 - 申込締切 6月30日(火)必着
- 詳しくは、町ホームページをご覧ください。

問 危機対策課 生活安全係

☎767-2174



町営駐車場の利用について

町営駐車場は、令和8年4月から入口に設置しているカメラが車両ナンバーと入庫時間を記録し、利用時間を計算して料金を算出する仕組みになりました。

駐車場から出る際は、出庫前に駐車場内にある精算機で精算を済ませてから出庫してください。未精算で出庫すると、後日、振込での精算をさせていただくことになりますので、ご注意ください。



詳細はこちらから

問 施設管理課 住宅公園係

☎767-2121

スマホ教室を開催します

- とき 6月26日(金)
 - ところ 町民交流館(ペア・パル利府)
 - 定員 15人
 - コース
 - ・午前10時〜正午
 - ・はじめてのスマートフォン体験コース
 - ・午後1時30分〜3時30分
 - ・スマホの基本と防災体験コース
 - 申込期限 6月19日(金)
- デジタル推進室 デジタル推進係
- ☎767-2128

スマホ講師派遣サービス

町内会や老人クラブ、サークルなど団体や会場の規模を問わず幅広くご参加いただけます。

● とき 6月1日〜令和9年3月末日(開催日の1か月前までにお申し込みください)

- ところ 町内の集会所や公民館など申込者様が指定する場所
 - 定員 8〜15人
 - 費用 無料
 - 申込方法 電話、窓口、またはホームページから
- 詳しくは町ホームページをご覧ください。
- 問 デジタル推進室 デジタル推進係
- ☎767-2128

●日曜開庁日

6月14日(日) 午前9時〜午後1時

【取り扱い窓口】

転入・転出等の手続きや、住民票等の諸証明発行、マイナンバーカードの交付(要予約)、国保加入脱退手続き、納税相談、水道開閉栓手続き

●夜間納税相談窓口

6月30日(火) 午後8時まで

●今月の納期限

6月30日(火)

町民税(第1期)、国民健康保険税(第1期)、介護保険料(第2期)

●マイナンバーカード交付夜間臨時窓口

6月4日(木)、6月18日(木) 午後7時まで

※受け取りは、前日までのご予約の方に限ります。各種証明書等発行、住所変更等の手続きは受付できません。

利府町老人福祉センター個人利用再開のお知らせ

60歳以上の町民の皆さまの趣味の仲間づくりや交流の場、憩いの場としてご利用いただけるよう、老人福祉センターを開放します。老人福祉センター内にある娯楽備品や、設備備品を無料で貸し出します。

- **利用開始日** 6月1日(月)から
- **利用できる方** 町内に居住する60歳以上の方
- **利用時間** 平日 午前10時～午後4時
- **利用可能日** 広報りふ内の「りふYouカレンダー」、ホームページにてお知らせします。(広報りふでお知らせした日程は、変更になる場合がありますので、最新の日程はホームページにてご確認ください)
- **利用料** 無料
- **利用方法** 事前の登録手続きが必要です。
保健福祉センター窓口にて「使用登録申請書」をご記入、もしくは二次元コードにより登録申請を行ってください。
初めての利用日に窓口にて「老人福祉センター 使用証」をお受け取りください。(二回目以降の使用の際は、必ずご持参ください)
※サークル活動等、特定の団体による利用はできません。



老人福祉センター個人利用登録フォーム▶
(二次元コードをスマホで読み込むと登録の入力画面になります)



問 健康推進課 長生き支援係 ☎356-1334

いきいきライフアップひろば

保健福祉センター内の老人福祉センターで、交流や健康づくりなど楽しいイベントを毎月2回行っています。ぜひご参加ください!

第5回 「筋力トレーニングで動くことができるカラダづくり」

- **と き** 6月19日(金) 午前10時～午前11時30分
- **内 容** いつまでも元気でいるために重要なのは、筋肉を減らさない事。そのためには『食べる・動く・寝る』という当たり前のことを、効果的に実行することが大切です。歳を重ねたからこそその筋肉の特徴を生かしながら、筋肉を増やすためのポイントを実践しながら学びましょう。
- **持 ち 物** 大きめのバスタオル(ヨガマットでもOK)、フェイスタオル、飲み物、軽運動ができる服装

第6回 「わくわくマジック&ハーモニカショー」

- **と き** 6月22日(月) 午前10時～午前11時30分
- **内 容** マジックとハーモニカショーを開催します。懐かしい曲を演奏していただきます。
- **持 ち 物** 飲み物



- **と ころ** 保健福祉センター教養娯楽室(老人福祉センター)
- **対 象** 60歳以上の町民の方
- **費 用** 無料
- **申込開始** 6月1日(月) 午前9時30分から

広報りふ5月号のいきいきライフアップひろば 第4回のタイトルに誤りがございました。訂正してお詫びします。
×ゆったりサロン ○歌声喫茶

※講座の申込みは両方でも片方でも、どちらでも可能です。
※電話または窓口にてお申し込みください。(土・日曜日、祝日を除く)
※それぞれの講座は定員30人になり次第、受付を終了します。

問・申 利府町社会福祉協議会 ☎356-9060

令和8年度政府主催慰霊巡拝の参列遺族募集

厚生労働省では、さきの大戦で亡くなられた方々の慰霊巡拝を実施しています。宮城県では、参加を希望するご遺族を募集して、厚生労働省への推薦を行っています。

●慰霊巡拝日程

実施地域名	実施予定時期	県申込締切日
ウズベキスタン	10月15日(木)～10月23日(金)	5月29日(金)
フィリピン(第1次)	11月18日(水)～11月27日(金)	6月5日(金)
硫黄島(第1次)	11月18日(水)～11月19日(木)	6月5日(金)
硫黄島(第2次)	令和9年1月27日(水)～1月28日(木)	6月5日(金)
ピスマーク諸島	令和9年1月18日(月)～1月24日(日)	7月10日(金)
フィリピン(第2次)	令和9年2月17日(水)～2月26日(金)	9月4日(金)
中国東北地方(旧満州地区全域)	令和9年3月15日(月)～3月26日(金)	10月30日(金)



◀詳しくは県ホームページをご覧ください。

問 宮城県社会福祉課 援護恩給班 ☎211-2582



くらし

◆ハンセン病元患者のご家族に 対する補償金制度について

対象となる方々に「補償金」を支給します。秘密は守られます。国の、誤った隔離政策により、元患者のご家族の皆さまに多大な苦痛と苦難を強いてきたことを心からお詫びし、その精神的苦痛を慰謝するための補償金です。秘密は守られますので、まずは、お電話でご相談ください。

- 補償金額 180万円または130万円
(一部同居等の要件あり)
- 受付時間 午前10時～午後4時
(土・日曜日、祝日、年末年始を除く)
- 請求期限 令和11年11月21日まで

◆障害者検診のご案内

身体機能の低下を早期に発見し、二次障害の予防、生活機能の維持・改善を図ることを目的に検診を実施しています。検診では、問診・計測筋力・関節の動き・移動機能等・医療相談・生活面のアドバイスが受けられます。※予約制

●対象者 在宅で生活する身体障害者手帳(肢体不自由)をお持ちの18歳以上の方

- 費用 無料
- 実施日 ①水曜日(日時はご相談のうえ、個別に調整)、②8月26日(水)(気仙沼市巡回)、③10月14日(水)(天崎市巡回)
- 会場 ①まなウエルみやぎ、②宮城県気仙沼保健福祉事務所、③宮城県大崎合同庁舎

宮城県リハビリテーション支援センター
フリンック班
☎784-13592

もよおし

◆医療的ケア家族交流会を開催します

利府町が構成自治体となっている宮城県東部地域自立支援協議会では、医療的ケアが必要な方のご家族同士が繋がる機会として交流会を開催します。医療的ケアに関する情報交換や悩みを共有し、交流を深めませんか。

- とき ①6月26日(金) ②8月4日(火)
- ところ ①石田沢防災センター
②多賀城市役所北館502会議室
- 時間 午前10時～正午(事前予約不要で、出入り自由です)
- 参加費 無料
- 対象 利府町・塩竈市・多賀城市・松島町・七ヶ浜町にお住まいの医療的ケア児者およびご家族等(ご家族のみの参加も可能です)

地域拠点センターふきのとう
☎352-11501

ぼしゅう

◆(公社)塩釜法人会定時総会 記念講演会

- 演題 「日本経済の展望を読み解く」
- 講師 (株)第一ライフ資産運用経済研究所 主席エコノミスト 永濱利廣氏
- とき 6月10日(水)

- ところ 午後2時30分～午後4時
ホテルグランドパレス塩釜
- 参加費 無料

(公社)塩釜法人会
☎355-8859

消防からのお知らせ

◆危険物安全週間が実施されます

危険物安全週間が6月7日(日)から6月13日(土)まで全国一斉に展開されます。ガソリン、灯油、軽油などの危険物は、私たちが社会生活を営むうえで必要不可欠なものとなっています。しかし、ちょっとした不注意など、その危険性の認識を誤ると、火災等の重大な事故に繋がります。危険物に対する正しい知識を持ち、安全な取り扱いや保管方法を心掛け、危険物による事故を防ぎましょう。

●令和8年度 危険物安全週間推進標語

「つかみ取れ! めざす無事故の頂を」

塩釜地区 消防事務組合消防本部予防課
☎361-1616

◆住宅用火災警報器の 設置・点検をお願いします

4月の事故火災(2町内)

◎交通事故	3件(30件)
◎前年度同期	9件(40件)
◎火災	0件(1件)
◎前年度同期	1件(3件)

()内は1月からの累計

令和8年度 第2回 利府町地域支え合い講座のお知らせ

第1回は、4月14日(火)に開催し、約40人の方にご参加いただきました。お茶のみ会やおすそ分けは地域の中でたくさん行われていることを共有できたと思います。住み慣れた町で元気に暮らし続けていくために、今回も皆さんと一緒に考える時間を持ちたいと考えています。お気軽にご参加ください。

※第1回の講座に参加していない方でも参加できます。

- とき 7月1日(水) 午前10時～正午
- ところ 保健福祉センター大ホール
- 内容 支えられ、支え合う普通の暮らし～きっとある、身近なお宝～
- 講師 全国コミュニティライフサポートセンター
理事長 池田 昌弘氏
- 対象 どなたでもご参加ください
- 参加費 無料
- 申込期間 5月25日(月)～6月26日(金)
- 申込み先 利府町北部地域包括支援センター
☎767-7677





6・7月の注目スポーツイベント



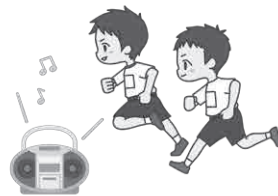
○～自分のカラダを知ろう!～ 町民体力測定会

と き 6月20日(土) 午前9時～午後1時(最終受付: 正午)

と ころ 総合体育館メインアリーナ

自分の体力年齢を知ることができます。学生時代に行った体力テストを久しぶりに体験しませんか？
学生の方ももちろん測定できますので、ぜひご参加ください。

- 種 目** 【共通】握力、上体起こし、長座体前屈
 【小学生～64歳】反復横跳び、立ち幅跳び、20mシャトルラン
 【65歳～79歳】開眼片足立ち、6分間歩行、10m障害物歩行、ADL(日常生活活動テスト)



○利府町ふくしsmileフェア

と き 6月21日(日) 午前10時30分～午後3時30分

と ころ 文化交流センター「リフノス」および利府中学校体育館

スポーツ分野では、障がい者スポーツとして車いすバスケットボールやボッチャの体験を行います。その他にも障がい者作品アートの展示、物販、体験コーナーなど、大人も子どもも気軽に楽しめる内容ですので、ご来場をお待ちしています。

○グランディ・21スポーツフェスティバル2026開催!

と き 6月21日(日) 午前9時～正午

キューアンドエースタジアムみやぎの芝生を無料開放します。
当日は、キックターゲットなど各種サッカーイベントのほか、ベガッ太くん・ルターナちゃんフォト撮影会、ちびっこ50m走など、親子で楽しめるイベント盛りだくさんです。
詳しくは『グランディ・21』ホームページをご覧ください。



6・7月開催! 利府町体育施設等指定管理者(セントラルスポーツ株式会社)事業

○ノルディックウォーキング教室(6月)

通常のウォーキングに比べて、消費カロリー20%増でエクササイズ効果大です。

○ダイエット教室(6月)

疲れにくい程度の楽しい運動を通して体脂肪を燃焼、基礎代謝をアップさせることで太りにくい体質になります。理想のからだを目指したい方はぜひご参加ください。

○介護予防教室(7月)

要介護状態の発生・悪化をできる限り遅らせることや軽減を目指します。

○キッズ体験教室(水泳)(7月)

個々のレベルに合わせた指導で水泳の技術を身につけることで、成長期における心身の発育・発達を促します。



※詳しくはセントラルスポーツ株式会社HPでご確認ください。



問 スポーツ振興課 ☎767-2190

広告枠

Create a more Beautiful Life.

Rifレックス

持続可能なサービス・インフラで
笑顔あふれる地域社会を創造する



仙台紙工の「プラス思考」で、
あなたの「思い」をもっと豊かに



クリエイティブ デジタルコンテンツ セールスプロモーション マーケティング
株式会社 **仙台紙工印刷**
〒983-0036 仙台市宮城野区苦竹3丁目1-14

TEL (022) 231-2245
FAX (022) 231-2247
www.sendai-shiko.jp



時 … 時間 対 … 対象 持 … 持ち物 予 … 要予約 場 … 場所

木	金	土
4 ① マイナンバーカード交付 夜間臨時窓口 時 午後7時まで(要予約)	5	6
11	12 ⑤栄養相談 時 午前10時～午前11時 場 親子相談・交流スペース「ぱあっこ」	13 ⑤とふ・十符企画 「子育てとメディアの付き合い方」 時 午前10時～午前11時30分 場 役場2階 会議室
18 ① マイナンバーカード交付夜間臨時窓口 時 午後7時まで(要予約) ② 2歳6か月児歯科検診 対 令和5年12月6日～ 令和6年1月10日生 ③ ひきこもり居場所支援フリースペース「しおり」 時 午前10時30分～午後3時 場 文化交流センター「リフノス」 問 健康推進課 健康総務係 ☎356-1334	19 ⑤児童クラブ夏期休業利用申込 締切日	20 ⑤町民体力測定会 時 午前9時～午後1時 場 総合体育館 メインアリーナ
25 ① 乳児健康診査 対 令和8年2月生	26 ⑤栄養相談(歯の話) 時 午前10時30分～午前11時30分 場 子育て広場「ばかばか」 ⑤栄養相談 時 午前10時～午前11時 場 親子相談・交流スペース「ぱあっこ」	27
【予約制】母子健康手帳交付と妊婦面接 時 毎週金曜日(祝日を除く) 受付時間:午後1時15分～午後1時30分(所要時間1時間程度) 持 妊娠届・マイナンバーカード (通知カードの場合には、写真付きの本人確認書類も必要です) □座情報の写し(妊婦名義のもの) 場 保健福祉センター 問 子ども家庭センター 親子保健係 ☎356-6711 ※ 妊婦本人がお越しください。来所が難しい場合は、あらかじめご連絡ください。 ※ 上記の日時で都合がつかない場合は、別日程での交付も可能ですので、ご連絡ください。 ※ 予約制となっております。詳細は二次元コードからご確認ください。  予約方法等は こちら		
【内科・小児科塩釜地区休日急患診療センター※要事前連絡】 問 塩釜地区休日急患診療センター ☎366-0630 【土曜日(準夜帯)】※土曜日が祝日の場合はなし ●受 付 午後6時30分～午後9時30分 ●診療時間 午後7時～午後10時 ●診療科目 小児科(対象年齢:15歳まで) 【日曜・祝日】 ●受 付 午前8時45分～午前11時30分 午後1時～午後4時30分 ●診療時間 午前9時～午後5時 ●診療科目 内科・小児科		

各種相談会

- 肝炎・エイズの検査と相談**
骨髄バンク登録 予
 時 5日(金)、19日(金)
 問 塩釜保健所 ☎363-5504
- こころの相談 予**
 時 4日(木)
 問 塩釜保健所 ☎365-3153
- ひきこもり・思春期こころの相談 予**
 時 10日(水)
 問 塩釜保健所 ☎365-3153
- アルコール・薬物関連問題専門相談 予**
 時 16日(火)
 問 塩釜保健所 ☎365-3153
- 健康相談(栄養・歯科)・親子相談・妊婦の健康相談 予**
 時 23日(火)
 問 保健福祉センター ☎356-1334
- 無料法律相談(要予約) 予**
 時 24日(水)午後1時～午後5時
 問 総務課 総務係 ☎767-2192
 ※予約開始は毎月第1開庁日からです。
- 生活・人権・行政・障害相談 予**
 時 24日(水)午前10時～午後3時
 問 社会福祉協議会 ☎356-9060
- 生活保護相談 予**
 時 9日(火)、23日(火)
 午前10時～午後3時
 問 地域福祉課 福祉総務係
 ☎767-2148
 ※1週間前までに、電話でご連絡ください。
- 障害者相談**
 時 平日 午前9時～午後5時(年末年始を除く)
 問 障害者相談支援事業所
 ひまわり(保健福祉センター内)
 ☎090-1493-0569
 ☎354-1556
- 障害児相談**
 時 平日 午前9時～午後5時(年末年始を除く)
 問 障害児相談支援センター
 もりのひろば
 ☎080-2201-4604
- 消費生活相談 予**
 時 火・木曜日 午前9時～午後4時
 問 消費生活相談窓口(商工観光課内)
 ☎767-2120
- 教育相談ダイヤル**
 時 平日 午前9時～正午、
 午後1時～午後3時30分
 ☎356-0783
 ※学校でのいじめや非行、家庭でのしつけ等に関する相談について教育相談専門員が対応します。

<お問い合わせ先> 児童クラブに関する問い合わせ先 問 子ども支援課 子ども企画係 ☎767-2193

中央児童センター「ぱあくる」 ☎385-7707	子育て広場「ばかばか」(青山すぎのこども園内)	☎767-8841
東部児童館「ペア・きっず」 ☎767-8150	子育て広場「ありのみ」(アスク利府保育園内)	☎349-0611
西部児童館「りふ〜る」 ☎781-9895	子育て広場「わくわくランド」(利府聖光こども園内)	☎356-2536
	親子相談・交流スペース「ぱあっこ」(保健福祉センター内)	☎356-6711

不登校に関する相談

- 時** 平日:午前9時～正午、
 午後1時～午後3時30分
 ☎352-8510
 (子どもの心のケアハウス「十符ルーム」)
 ※不登校や登校しぶり等に関する相談について不登校相談専門員が対応します。

令和8年 6月

RIFU カレンダー

日	月	火	水
	1 ㊟児童クラブ7月利用申込開始日	2 ㊟屋内温水プール休館日	3
7 ●歯科休日診療 時 午前9時～午後3時 場 歯科・アイザデンタル (☎361-8180)	8 ◇老人福祉センター開放日 時 午前9時～午後4時	9 ㊟総合体育館休館日 ㊟屋内温水プール休館日	10 ◇老人福祉センター開放日 時 午前9時～午後4時
14 ①日曜開庁日 時 午前9時～午後1時 ●歯科休日診療 時 午前9時～午後3時 場 きくちデンタルクリニック (☎361-3368) ㊟6.12総合防災訓練 時 午前9時～午前11時30分 場 青山小学校	15 ㊟児童クラブ7月利用申込締切日 ㊟令和8年8月入所保育所等申込締切日 ◇老人福祉センター開放日 時 午前9時～午後4時	16 ㊟屋内温水プール休館日	17 ㊟1歳6か月児健康診査 対 令和6年11月6日～11月30日生
21 ●歯科休日診療 時 午前9時～午後3時 場 城南歯科クリニック (☎389-2008) ㊟利府町ふくしsmileフェア 時 午前10時30分～午後3時30分 場 文化交流センター「リフノス」・利府中学校体育館 問 地域福祉課 福祉総務係 (☎767-2148)	22 ㊟栄養相談 時 午前10時30分～午前11時 場 子育て広場「ありのみ」	23 ㊟総合体育館休館日 ㊟屋内温水プール休館日 ◇老人福祉センター開放日 時 午前9時～午後4時	24 ㊟3歳児健康診査 対 令和4年11月20日～12月19日生
28 ●歯科休日診療 時 午前9時～午後3時 場 森の風歯科クリニック (☎309-1855) ㊟ねんどろ岡田ひとみのねんどでミニチュアクッキング 時 午前11時～正午 午後2時～午後3時 場 「リフノス」1階 多目的ホール	29 ◇老人福祉センター開放日 時 午前9時～午後4時	30 ㊟屋内温水プール休館日 ㊟看護師相談 時 午前10時30分～午前11時 場 子育て広場「ありのみ」 ㊟栄養相談 時 午前10時～午前11時 場 子育て広場「わくわくランド」	宮城県おとな救急電話相談事業 「#7119」 時 24時間365日 問 #7119 または ☎706-7119 宮城県こども夜間安心コール 「#8000」 時 午後7時～翌朝午前8時 ※対象:15歳未満の子ども 問 #8000 または ☎212-9390

㊟イベント情報

①臨時窓口開設等のご案内

町内小中学校のホームページはこちら



ここに広場の日程はこちら



㊟子育て世帯向けのもよおし

㊟乳幼児健康診査

場 保健福祉センター

問 子ども家庭センター ☎356-6711

※乳幼児健康診査の持ち物や受付時間等の詳細は、個別通知をご確認ください。また、町ホームページにも掲載しています。



「とふ・十符」子どもとメディア

利府町家庭教育支援チーム「とふ・十符」企画

スマホやゲームとの付き合い方、親と子それぞれの視点で考えてみませんか？親子参加型のワークショップです。

と き 6月13日(土) 午前10時～午前11時30分
と ころ 町民交流館(ペア・パル利府) 研修室
参 加 費 無料
対 象 小学生とその保護者
託児・キッズスペースあり
申 込 期 限 6月10日(水)



申・問 生涯学習課 生涯学習係 ☎767-2125

「育児は育自」 楽しい子育てを見つけましょう

子育て支援サークル「ドリームエル・リふ企画」

毎日仕事や家事に追われ、ふと疲れを感じることはありませんか。

そんなときは、高田修先生のお話を聞いて、少し肩の力を抜いてみませんか。先生と対話を重ねる中で、「自分の子育て、これでいいんだ」と自信を取り戻せるはずですよ。

と き 6月27日(土) 午後1時30分～午後3時30分
と ころ リフノス 研修室1
講 師 たかだ 小田 院長 高田 修 氏
ただ おさむ
対 象 子育て中の方・親子 10組
(興味のある方、どなたでも)
託児が必要な方はご相談ください。

申 込 期 限 6月22日(月)
申 込 先 ドリームエル・リふ代表 のぐち りょうこ 野口 良子
 TEL:090-2844-5239

問 生涯学習課 生涯学習係 ☎767-2125

令和8年度 芸術文化公演会のお知らせ

「ご当地音頭サミット」～郷土芸能 魅力再発見～

仙台地域(利府町・山元町・亘理町・七ヶ浜町・大和町・名取市・多賀城市・塩竈市)の郷土芸能をお届けします。

と き 6月14日(日) 午後1時～午後3時(開場:午後0時30分)
と ころ 文化交流センター「リフノス」多目的ホール
内 容 ・仙台地域文化協会の協力による郷土芸能の披露
西馬音内盆踊り
 ・西馬音内盆踊り愛好会(秋田県羽後町の西馬音内盆踊り)
 やっと連仙台(阿波踊り)の皆さまをゲストに迎える祭典です
対 象 ・どなたでも
 ・座席数に限りがあるため、満席時には立ち見となる場合がございますのでご了承ください。
申 込 み 不要。当日直接お越しください。
参 加 費 無料



主催 利府町芸術文化協会 問 生涯学習課 文化振興・リフノス係 ☎767-2197

ジュニア・リーダー 「十符っ子」

定例会のお知らせ

と き 6月28日(日) 午後2時～午後4時
と ころ 町民交流館(ペア・パル利府) 研修室

広告枠

M人に優しい 木の住まい

耐震木造住宅設計・施工管理、耐震改修リフォーム工事
 宮城県知事許可(般-3)第6787号 宮城郡利府町加瀬字稲葉崎1-1

株式会社 水間工務店

TEL 022-356-2773 FAX 022-356-2244

ヨークベニマル
利府店敷地内

マイナス5歳の艶髪叶える美容室

ブランシェ利府店 OPEN!

＼当店新規のお客様限定／

カット&カラー3000円割引!

(毛髪内部ケア付・ロング料金別途)通常13200円(税込)→9900円(税込)

※ご予約は↓QRコードよりネット予約または、お電話でお待ちしております。



定休日:日曜日・月曜日 【スタイリスト募集中!】

ブランシェ利府店 TEL 022-349-4478

文化交流センター「リフノス」

随時、イベントやお知らせを
発信していますので、
ホームページもぜひご覧ください。



開館時間 公民館・文化会館：午前9時～午後9時 / 図書館：午前9時～午後8時 / カフェレストラン：午前11時～午後7時(月曜定休)

6月の休館日 リフノス全館…8日(月)、22日(月) 図書館のみ…9日(火)、10日(水)

『YA代表委員会』参加者大募集！

『YA代表委員会』では、中学生・高校生を中心に、本の魅力や図書館の魅力を同世代へ発信するための活動を行っています。学校の垣根を越えて、好きな本について語り合える仲間を見つけませんか？

と き ①6月27日(土) ②7月28日(火) ③8月12日(水) ④9月23日(水・祝) ⑤10月12日(月・祝) ⑥11月23日(月・祝) ⑦12月19日(土) ⑧令和9年1月9日(土) ⑨令和9年2月27日(土) ⑩令和9年3月20日(土)

各回 午後1時30分～午後3時30分

※通年のイベントではありませんが、ご都合のつく回のみ参加も可能です！

と ころ リフノス 2階 創作室 ※6月27日(土)は、図書館「おはなしのへや」にて開催します

対 象 中学生、高校生(先着10人)

持 ち 物 メモ、筆記用具

参 加 費 無料

受 付 開 始 5月27日(水)午前9時～

申 込 方 法 図書館カウンターもしくはお電話にて承ります。



●YAとは？

ヤングアダルトの略で、主に13～18歳までの世代を示す言葉です。

図書館のYAコーナーでは、友達や家族、学校生活や将来のことなど10代の中高生の皆さんに寄り添った資料を集めています。

活動内容の一部をご紹介します！

中学生におすすめた本を書店に選びに行きます。選んだ本でブックリストを作成し館内に展示します。

その他にも、館内に展示するPOPの作成や、図書館イベントのサポートなど様々な活動を予定しています。

☎ リフノス(図書館 ☎353-5031)

リフノス5周年事業 「Atoa.花乱舞 其ノ伍 ～誕生祭～」

令和3年に開館した「リフノス」は、図書館・公民館・文化会館の機能を併せ持つ複合施設として、地域の学びや交流、コミュニティの拠点として、多くの皆さまのご支援とご協力のもと歩みを重ねてまいりました。そして今年、開館5周年を迎えます。

これからも、子どもから大人まで幅広い世代に寄り添い、誰もが気軽に集える場として、より良い施設運営に努めてまいります。

周年記念事業では、和太鼓Atoa.が迫力ある演奏で感動をお届けしてきましたが、本公演はその集大成となる特別ステージです。エレクトーン奏者・神田 将氏による華やかな演奏に加え、利府町観光大使「あきらちゃん」「ジャンプくん」も登場し、会場を一層盛り上げます。

多世代の方にお楽しみいただける内容となっております。ぜひご家族皆さまでお越しください。

と き 7月4日(土) 午後2時～午後4時予定(開場:午後1時30分)

と ころ リフノス 1階 多目的ホール

料 金 大人2,000円・子ども500円 ※未就学児入場不可

※詳細は「リフノス」ホームページをご確認ください。



令和8年度 利府町文化祭 作品展示・出演者等募集

10月31日(土)、11月1日(日)に文化交流センター「リフノス」で利府町文化祭を開催します。作品の出演やステージ発表の出演、体験・物販コーナー等の参加者を募集します。希望する場合は、必ず概要説明会にご出席ください。

概要説明会 6月26日(金) 午後6時30分～(受付:午後6時～)

と ころ リフノス 1階 多目的ホール

※1団体2人までのご出席をお願いします。

利府町文化祭参加申込条件

- ①利府町芸術文化協会会員
 - ②利府町文化交流センター利用者 サークル(町内団体登録に限る)
 - ③利府町民(公募)
- ①～③のいずれかに該当する団体・個人となります。

長期休暇思い出教室

家庭や学校以外の“学びの場”として、地域の皆さんと協力しながら、子どもたちが学習意欲を保ち、安心して勉強や体験活動に取り組める環境を提供しています。

「利府歴史教室」～円筒埴輪を作ろう～

と き 7月24日(金) 午前10時～正午

と ころ リフノス 2階 創作室1

参 加 費 材料費220円

定員・対象 16組(町内在住 小学生1～6年生とその保護者)

※応募者多数の場合は抽選

申 込 6月26日(金)より申込受付開始



☎ リフノス(公民館・文化会館 ☎353-6114)



【毎月開催】健康相談のお知らせ(予約制)

健康全般、歯科口腔に関することに保健師・管理栄養士・歯科衛生士がアドバイスします(1回の相談時間は30分～45分)

Web予約受付
フォーム▼



日にち	時間	定員
6月23日(火)	①午前9時30分～ ②午前10時30分～	各4人
7月29日(水)	①午前9時30分～ ②午前10時30分～	

※歯科衛生士への相談は①の枠1人のみ

「生活習慣病チェック」で身体のセルフチェックしてみませんか

メタボや生活習慣病のリスクなどについて、携帯電話やスマホ、パソコンで、いつでも気軽にチェックできる生活習慣病チェックシステムを導入しました。

ご自身の“今”の身体状況を把握し、毎日の健康づくりにお役立てください。

利府町 生活習慣病チェック



携帯電話・
スマホは
こちらから▶



※利用料は無料ですが、通信料は自己負担となります。

熱中症予防講座

申込締切：6月10日(水)

大塚製薬株式会社様から、熱中症予防に必要な知識や予防方法などについて分かりやすくお話しさせていただきます。

- と き 6月12日(金) 午後1時30分～午後3時
(午後1時15分開場)
- と ころ 町民交流館(ペア・パル利府)
研修室1～3
- 定 員 50人
- 申込方法 電話または窓口、二次元コード



問 健康推進課 健康総務係 ☎356-1334

フレイル予防のための筋力トレーニング教室

トレーニングマシンを使用した筋力トレーニングの方法を学び、運動習慣を身につけ健康長寿につなげます。トレーニングマシンを初めて使用する方でも楽しく参加できます。

- 対 象 町内に住所を有する、運動制限のない65歳以上の方
町主催の筋力トレーニング教室に参加したことがない方
- 内 容 温水プールのスタジオとマシンジムを使用し、筋力トレーニングの方法を学びます。
- 時 間 午前10時～午前11時30分
- 持ち物等 水分補給用の飲み物、室内用運動靴、汗拭きタオル



第1期(全6回)

- 定 員 16人
- 日 に ち 7月7日(火)、7月21日(火)、8月4日(火)、
8月18日(火)、9月1日(火)、9月15日(火)

第2期(全6回)

- 日 に ち 9月29日(火)、10月6日(火)、10月20日(火)、
11月17日(火)、12月1日(火)、12月15日(火)

- ・すべて予約制です。
- ・第1期または第2期いずれかを選んでお申し込みください。
- ・原則全回参加可能な方を募集します。(特定の回だけの参加はできません。)
- 申込方法 電話または直接介護福祉係までお申し出ください。(先着順)
- 申込期間 6月5日(金)～6月12日(金)
- 受付時間 午前9時～午後5時(土・日曜日、祝日除く)
- 費 用 無料
- 会 場 利府町温水プール(エアロビクススタジオ・マシンジム)

問 地域福祉課 介護福祉係 ☎767-2198

広告枠



株式会社 **利府衛生**

一般廃棄物処理・産業廃棄物収集運搬
し尿処理・浄化槽維持管理・清掃業務

〒981-0111 利府町加瀬字東後山19-1

TEL 022-356-2424 FAX 022-356-5066



Rifujikou

あなたの町の
車屋さん

新車中古車販売・車検・板金・塗装
東北運輸局指定工場

有限会社 **利府自動車整備工業**

宮城郡利府町しらかし台六丁目8-3(しらかし台工業団地内)

車のことならお気軽に
ご相談ください! TEL022-356-5177

「第2次はつらつ健康利府プラン」の健康に関する8つの分野別の取組み

「食育の推進」～基本目標1「食を楽しむ、食への感謝のこころを育みましょう」～
 ～基本目標2「地産地消や食文化を大切にし、次世代へ伝えましょう」～

6月は「食育月間」です

毎年6月は「食育月間」、毎月19日は「食育の日」です。

町では、第2次はつらつ健康利府プランに基づき食育を推進しています。食べることは生きることです。さまざまな経験を通じて「食」に関する知識を学び、バランスの良い食事を自分で選ぶ力を身に付けることが健康な身体と心を育むことにつながります。

この機会に「食」について考えてみませんか？

★みんなで楽しく食べましょう

「共食」を知っていますか？

「共食」とは、家族や友人など誰かと一緒に食事をすることです。

研究によると、共食の機会が多い人ほど心の健康状態が良く、栄養バランスの取れた規則正しい食生活を送っている傾向があります。

休日は家族そろって食卓を囲む、友人など誰かと食事をするなどみんなで楽しく食べる機会を作りましょう。

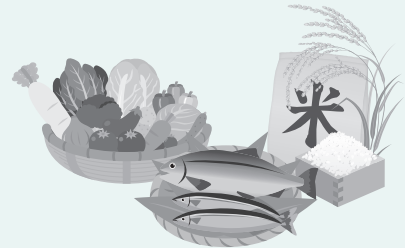


★地元の食材を選びましょう

「地産地消」とは、地域で作られたものをその地域で消費することです。

地元の農林水産物・食品を選ぶことで、新鮮で安全・安心なものを楽しめるだけでなく、生産者の応援や輸送エネルギーの削減にも貢献できます。

利府町を含む宮城県には、豊かな山の幸、海の幸があります。地域の食材を知り、選び、味わいましょう。



▼「食材王国みやぎ宮城旬鮮探訪」はこちら



宮城県各地の食材マップや旬の時期が分かる食材カレンダー、県産食材を使用した加工品、飲食店が検索できます。

▼「みやぎの地産地消」はこちら



地産地消を推進するために食育活動に取り組んでいる料理人や生産者などの『伝え人(びと)』や卸売市場、地産地消推進店、レシピなどが掲載されています。

▼利府町観光ガイドはこちら



利府町内の飲食店などが検索できます。

第2次はつらつ健康利府プラン「食育の推進」 目標項目(抜粋)	令和4年度 ベースライン	令和14年度 目標値
「家族と一緒に食事をする(共食)人の増加」(3歳児)	76.8%	100%
地場産品(利府町産、県内産等)を意識して選ぶ人の増加	61.4%	70.0%以上

みんなで地元のおいしい食材を囲み、楽しい食事の時間にしましょう！

健康推進課 健康総務係 ☎356-1334

広告枠

地域の「交通安全教育センター」



宮城県公安委員会指定

利府自動車学校

高校生の「免許応援キャンペーン」実施中！

〒981-0103 利府町森郷一里塚1

TEL 022-356-4191 FAX 022-356-5837



意匠登録 第 1572335 号

商標登録 第 5907273 号

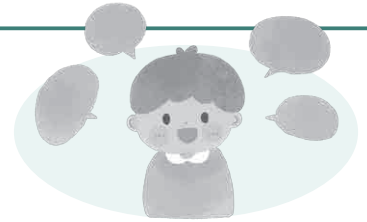
亀屋石材

TEL.022-255-7130/022-396-0315



こどものことばの発達

赤ちゃんは生後5～6か月になると「だぁ～」「ばぁ～」などの喃語^{なんご}を話しはじめます。「楽しいね」「どうしたの」など、大人が話しかけてあげましょう。赤ちゃんは大人とのやりとりの中でコミュニケーションの楽しさを覚えていきます。



★ことばの話しはじめの時期

1歳6か月前後になると、日常生活の中で覚えた単語を話しはじめます。お子さんの興味があるおもちゃや絵本を、見せて、触り、聞かせ、「モグモグ」「ビューン」など、擬音をもちいながら一緒に遊びましょう。童謡や手遊び歌ではリズムとことばを一緒に覚えることができ、また、繰り返しのワードがある歌は、ことばを覚えていくのにぴったりです。

★子どもへの声掛け

おむつ替えや食事の時に「きれいになったね」「おいしいね」、お散歩中に「お花だね」「車だね」と短く簡単なことばで声をかけましょう。生活の中には、ことばを覚えるチャンスが何度もやってきます。「ごはんだよ」「おふろだよ」など、その場面にあった言葉がけをしましょう。

また、ことばの発達には、人とのやりとりの中で「伝わった」という経験が大切です。子どもが話しかけてきたら、「そうだね、〇〇だね」と大人が答えてあげましょう。

★生活リズムを整える

ことばの発達を促すには生活リズムを整えることがとても大切です。食事や睡眠の時間を整えたり、日中は体を使ってたくさん遊びましょう。食事は良く噛むように声掛けしましょう。

※0～3歳頃は個人差が大きい時期です

同じ月齢のお子さん比べてことばが遅い気がするかと心配される方もいますが、ほかのお子さんと比較せず、お子さんの過去と今を比べてみましょう。

●こんな時は相談を

2歳で意味のあることばが出ない、3歳で2語文が出ない、呼びかけに振り返らないなどがあれば、ご相談ください。

スマートフォンとことばの発達との関係

お子さんが一人でスマホの映像を見ている時は、ことばを意識せず受動的に映像だけを見ていることがあります。スマホの視覚的な情報に過度に頼る生活が続くと、ことばでやり取りする力が育ちにくくなる危険性があります。ご家庭でのスマホ使用のルールをしっかりと決め、子どもが一人で使用せず、大人と一緒に、映像を見ながら、「大きいね」「早いね」など、声掛けしながら楽しみましょう。

問 子ども家庭センター 親子保健係 ☎356-6711

親と子の関係を育てるプログラム

(CCAP版 親と子の関係を育てるペアレンティングプログラム®)

子どもが言うことを聞かない…、つい怒鳴ってしまう…、しつこくどうしたらいいの…？そんな思いを抱えている保護者が親と子のコミュニケーションを学ぶ講習です。

- と き 7月17日(金)、8月7日(金)、8月28日(金)、9月18日(金)
10月9日(金)、10月30日(金)、11月27日(金)
※全ての日程に参加していただける方が対象です。託児(5人程度)もあります。
- 時 間 午前10時～午前11時30分
- と ころ 保健福祉センター
- 対 象 者 3歳から小学校3年生までのお子さんを持つ保護者
- 定 員 10人(定員になり次第締切)
- 申込方法 右記二次元コードよりお申し込みください。
- 申込期限 6月30日(火)まで
- 講 師 CCAP認定ファシリテーター(公認心理師、臨床心理士)
- 費 用 無料



詳細は二次元コード
からご確認ください。



問 子ども家庭センター 子ども家庭係 ☎356-6711



みんなおいでよ! 利府町子育て広場



～子育て中の親子が気軽に集い、相互交流や子育ての不安・悩みを相談できます～

利府町には親子で遊べる子育て広場が6か所あります。おもちゃや絵本などもあり、楽しく過ごせる広場です。子育てに関する不安や悩みについて、相談することもできます。ご相談はお電話でも、お子さまを遊ばせながらでもお受けできますので、お気軽にご相談ください。

子育て広場「十符っ子」(中央児童センター内)



開館日：月曜日～土曜日
(祝日・年末年始を除く)
開館時間：午前9時～午後6時
電話番号：☎385-7707

子育て広場「りふ〜る」(西部児童館内)



開館日：月曜日～土曜日
(祝日・年末年始を除く)
開館時間：午前9時～午後6時
電話番号：☎781-9895

子育て広場「ペア・きっず」(東部児童館内)



開館日：月曜日～土曜日
(祝日・年末年始を除く)
開館時間：午前9時～午後6時
電話番号：☎767-8150

子育て広場「ぼかぼか」(青山すぎのこども園内)



開館日：月曜日～木曜日
(祝日・年末年始を除く)
開館時間：午前9時30分～正午
午後1時～午後3時30分
電話番号：☎767-8841

子育て広場「ありのみ」(アスク利府保育園内)



開館日：月曜日～金曜日
(祝日・年末年始を除く)
開館時間：午前9時30分～午後3時
電話番号：☎349-0611

子育て広場「わくわくランド」(利府聖光こども園内)



開館日：火曜日～木曜日
(祝日・年末年始を除く)
開館時間：午前9時～正午
午後1時～午後3時
電話番号：☎356-2536

親子相談・交流スペース『ぺあっこ』 (保健福祉センター内)

- 開館日 月曜日～金曜日(祝日・年末年始を除く)※予約制
- 休館日 金曜日の午後
- 開館時間 午前9時～午前11時45分、午後1時～午後3時

保健師や看護師、栄養士、保育士等の専門職がおり、妊娠期の疑問や不安、子育てに関する悩み等について相談することができます。子育ての情報等の提供のほか、妊婦さん同士や子育て中の保護者の仲間づくり等、相談事業を中心に実施しています。



問 子ども家庭センター 子ども家庭係 ☎356-6711

ペあくるらいかんしゃ10まんにんこえました!

ありがとうございます!!

「子どもと地域をつなぐ拠点」 来館者数10万人達成

中央児童センター「ペあくる」来館者10万人達成を記念したセレモニーを実施しました。セレモニーでは、児童クラブの子どもたちが手作りした記念品を贈呈し、日ごろ利用してくれている皆さまに対し、感謝の気持ちを伝えました。センター全体がお祝いムードに包まれ、微笑ましいセレモニーとなりました。



Interview

ペあくるはよく利用していて、スタッフの方もとても親切です。子育て中は社会とのつながりを持つことが難しいので、ペあくるのような遊び場で同じ子育て世代の皆さんとも繋がることができていいと思います。



利府町在住・菅野さん親子

問 子ども支援課 子ども企画係 ☎767-2193

「こども誰でも通園制度」が始まりました

保護者の就労の有無や理由に関わらず、2歳までの子どもが保育園などを利用できます。家庭と異なる体験や家族以外の人と関わることができ、保護者は、地域でのつながりを作り、育児相談の機会を得ることができます。



- 対象 保育園などに通っていない0歳6か月～2歳の子ども
- 利用時間 子ども一人につき月10時間まで利用可能
- 料金 1時間につき標準300円
(施設において定めた利用料のほか、食費などの実費を負担いただきます)
- 実施施設 8施設(4月1日現在)
- 利用方法 利用にあたり、事前に町の認定が必要です。
※実施施設や利用方法など詳しくは、町ホームページをご覧ください。

町ホームページ▶



問 子ども支援課 保育係 ☎767-2196

利府町マンホールカード 待望の2種目

町では下水道の普及促進を目的として、これまで「200系電車」と「馬の背」をデザインしたマンホールカードを配布してまいりました。この度、GKP(下水道広報プラットフォーム)が発行する「マンホールカード」第28弾において、利府町で2種類目となるマンホールカードが新たに加わりました。

2種類目のデザインは、「400系新幹線」と、「スポーツの町 利府」を象徴する「キューアンドエースタジアムみやぎ(宮城スタジアム)」を描いた蓋がモデルとなっています。

現在は1種類目のカードと合わせ、町民交流館(ペア・パル利府)にて配布しております。この機会に、マンホールカード収集を始めませんか。

詳しくはこちらから▼



- 配布場所 町民交流館(ペア・パル利府)
- 配布日時 平日 午前8時30分～午後5時15分
土日祝日 午前9時～午後5時15分
※年末年始(12月28日から1月4日)および臨時休館日を除く。
- 配布方法 1種類につきお一人様1枚まで無料配布します。
(事前予約、郵送による配布は行っていません)



◀左: 2種類目のマンホールカード 右: 1種類目のマンホールカード

フォトリフ

Photo Rifu



利府のできごとを
写真とともに
おとどけます！



ナーリン株式会社



株式会社青葉冷凍



株式会社サラリサーチ

企業版ふるさと納税による 寄附をいただきました

町の地方創生の理念に賛同いただき、企業版ふるさと納税を活用して寄附していただいた企業様をご紹介します。

企業名	寄附金額	活用先
ナーリン株式会社	1,000,000円	結婚・出産・子育ての希望がかなう環境をつくる事業
株式会社青葉冷凍	500,000円	快適な都市空間をつくる事業
株式会社サラリサーチ	500,000円	快適な都市空間をつくる事業
有限会社双葉コンクリート工業	300,000円	結婚・出産・子育ての希望がかなう環境をつくる事業
株式会社シーエーコンサルタント	100,000円	快適な都市空間をつくる事業

※敬称略

4/15 水



大和ハウス工業株式会社と災害発生時における 支援協力に関する協定を締結しました

大和ハウス工業株式会社と「災害発生時における支援協力に関する協定」を締結しました。この協定により、災害発生時や災害が予測される場合に、同社が管理する物流倉庫を指定緊急避難場所等として利用できるようになります。住民の皆さまの安心・安全な暮らしの確保に向け、災害時の避難体制がより充実しました。

4/19 日



ジュニア・リーダー全体会を行いました

利府町ジュニア・リーダー全体会が行われ、令和8年度の活動がスタートしました。ジュニア・リーダーの役割を担っていただけるよう、さまざまな活動に取り組んでいきたいと思えます。町内の皆さまからの派遣依頼もお待ちしております。

4/21 火



環境活動功労者への感謝状贈呈

町内で環境活動の推進に積極的、模範的な活動を続けてこられた方に、町から感謝状を贈呈しました。

■環境美化推進員として5年以上従事した方

渡邊 一紗(菅谷一部・ご欠席)、三浦 健(しらかし台・ご欠席)、
鈴木 弘道(青葉台)

※順不同、敬称略



紺綬褒章受章 おめでとうございます

新和商事株式会社様から利府町の地域活性化を応援する「まち・ひと・しごと創生寄附金」をいただきました。

この貢献に対して、国から褒章が授与されるとともに、町からも感謝の気持ちを込めて記念品をお贈りしました。



犬と人が楽しく集い、暮らす 『みんなの夢がかなうまち』

「昨年の春に愛犬に出会い、このコが自分の人生の主人公だ!と思ったんです」と笑う尾川海斗(おがわかいと)さん。「利府町は中・高、そして前職でも縁があり、総合計画の『みんなの夢がかなうまち』、町の将来性も魅力でした」と話します。「最初はドッグラン開業を考えたのですが、

知識も資金も時間も無い。そこで働きながら学べる『地域おこし協力隊』になろうと決めました。利府町の募集を見て2025年1月に面接、内定、移住。昨年4月1日から晴れて地域おこし協力隊・移住コーディネーターに。元々人と関わるのが好きでしたし、行政の一員として仕事ができる安心感もありました。シテイセルス係の方々の親身な支援、『tsumiki』の仲間との出会いも大

「十符人(とふと)」では、毎月、利府の魅力づくりや魅力発信に貢献している方を取り上げていきます。

十符人

—とふと—



利府町商工観光課シテイセルス係 地域おこし協力隊・移住コーディネーター

おがわ かいと
尾川 海斗さん

1999年生まれ、多賀城市出身。仙台工業高校卒業後、地方公務員として8年間勤務。2025年1月、利府町地域おこし協力隊に内定、移住。2025年4月1日協力隊の移住コーディネーターに就任。移住相談対応および移住支援ほか、移住検討者に向けた SNS の発信、移住イベント出展等に取り組みながら、犬に関わる事業の立ち上げを目指す。

きな力になりました。『現在は移住希望者の相談対応、SNSの発信ほか、『e-HamaHama』でお試し移住体験者に暮らしやすさをPRしたり、移住フェアに出展したり。毎日がとても充実して、楽しいですね』と笑顔。この4月に犬とお花見するイベントを実施、現在は『フォトログディング』を計画中です。協力隊期間中に『ドッグトレイル』なども立ち上げたい。お試し移住体験の町内案内で移住希望者の方々をご案内していると、利府町は本当に魅力的な町だと改めて実感します。今後も、より多くの方に移住して頂けるよう頑張ります』とお話いただきました。

※1.. JR利府駅前にある多機能な交流・創業支援施設。地域住民の活動支援、起業・創業の相談、地域資源を活かしたまちづくりを行う拠点。

※2.. 町外から利府町へ移住を検討する方に最大8日間利府町で生活体験できる機会を提供する移住体験住宅。眼下に浜田漁港を一望できる絶好のロケーションにある。

※3.. 地図をもとに制限時間内にチェックポイントを巡り、見本と同じ写真を撮影して合計得点を競う、観光とスポーツが融合したチーム対戦のゲーム。

※4.. 愛犬と飼い主がペアで山道や林道を走ったり歩いたりしながら自然を満喫するアクティビティ。



移住イベントの相談対応風景



愛犬『ニック』(2歳)とのツーショット。

利府町公式インスタグラム

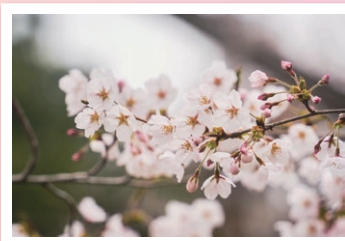
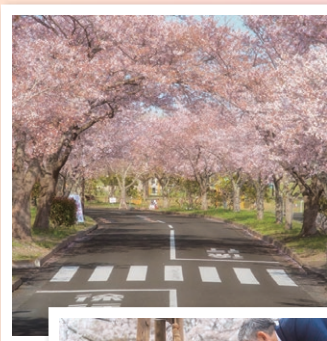
みやぎ

利府歩き

instagram rifu_town



利府町公式インスタグラム「みやぎ利府歩き」では、利府町のあちこちを歩きながら、魅力的な風景や観光スポットなどを紹介します。皆さまもハッシュタグ「#利府歩き」「#りふあるき」「#りふさんぽ」をつけて、利府町の写真を投稿してくださいね。



投稿者 @rifu_town
利府町の綺麗な桜の様子を写真に収めています。今後、皆さんの素敵な投稿をこのコーナーでご紹介していきます。

